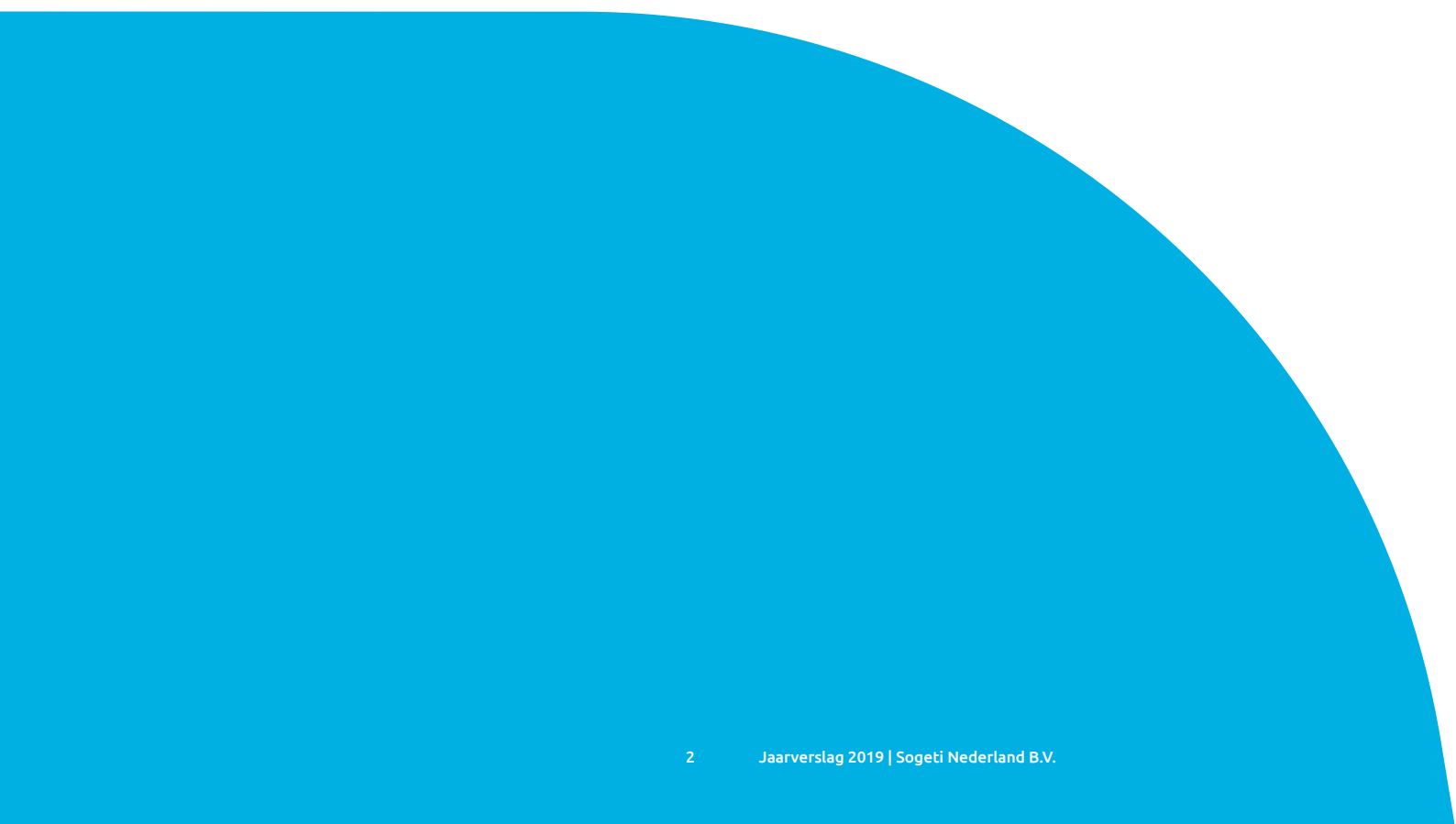


# Jaarverslag 2019

## Sogeti Nederland B.V

We Make Technology Work





# Inhoud

## 01

Voorwoord	05
Profiel Sogeti Nederland B.V.	06
Verslag van de Raad van Commissarissen	07
Directieverslag	08
Kerncijfers	13

## 02

Jaarrekening 2019	14
Balans per 31 december 2019	15
Winst-en-verliesrekening	16
Kasstroomoverzicht	17
Toelichting behorende bij de jaarrekening	18

## 03

Overige gegevens	36
Controleverklaring van de onafhankelijke accountant	37
Winstbestemming	39

## 04

English Summary	40
-----------------	----

## 05

Vijf jaar Sogeti Nederland B.V.	52
---------------------------------	----

# 01

## Voorwoord

# Voorwoord

## **Met trost presenteren we het jaarverslag van Sogeti Nederland B.V. over 2019.**

Sogeti is een prachtige organisatie om voor te werken met een stevige positie op de Nederlandse markt. De organisatie is financieel gezond en in 2019 gegroeid, zowel in omzet als winstgevendheid.

Het Centraal Bureau voor de Statistiek rapporteert in voorlopige cijfers over 2019 een groei van de Nederlandse economie van 1,7%. Sogeti presteerde in lijn met deze groei.

Het Centraal Plan Bureau voorspelt in de Macro Economische Verkenning voor 2020 een economische groei van 1,4%. De groei van onze economie staat onder druk van het coronavirus, handelsconflicten, internationale politieke ontwikkelingen en instabiliteit. De arbeidsmarkt in Nederland blijft onveranderd krap. In 2020 zet Sogeti opnieuw in op groei.

Voor Sogeti was 2019 een uitdagend jaar. Een jaar met hier en daar knelpunten en wisselende successen. Zowel bij klanten als op de arbeidsmarkt met de aanhoudende 'War on Talent'. We groeiden weliswaar, maar minder dan we hadden verwacht. In de publieke markt en in de private markt deden we het uitermate goed, maar specifiek de bancaire sector was echt uitdagend te noemen. Vanuit ons portfolio presteerden vooral Cloud en Digital Manufacturing bovengemiddeld.

In 2019 signaleerden we intern enkele knelpunten. De huidige structuur en besturing bleken complex en stimuleren onvoldoende de onderlinge samenwerking die nodig is om een succesvolle winstgevendende groei mogelijk te maken. Bij het maken van plannen voor 2020 hebben we goed gekeken naar onze ambitie voor de komende jaren, wat we willen bereiken en hoe we de gesignaleerde punten willen oplossen. We hebben in het laatste kwartaal van 2019 veranderingen voorbereid en de structuur van de organisatie per 1 januari 2020 gewijzigd.

Onze ambitie is om het beste IT-bedrijf van Nederland te zijn: 'We Make Technology Work!' Herkenbaar, hands-on en met een focus op technologie. Focus zorgt voor herkenbaarheid zowel bij klanten, op de arbeidsmarkt én bij Sogetisten. We willen ons onderscheiden op het gebied van Cloud, Development en Data, alles op het gebied van Testen, Digital Manufacturing en daarnaast op kennisgebieden die ervoor zorgen dat klanten de businesswaarde van onze technologische toepassingen op een veilige manier benutten.

Sogeti wil een aantrekkelijke werkgever zijn en hecht veel waarde aan een stevige cultuur en goede en langdurige relaties met Sogetisten. We zijn ervan overtuigd dat de bundeling van portfolio-onderdelen en de nieuwe organisatiestructuur per 1 januari 2020 leiden tot meer groeimogelijkheden voor Sogetisten en een betere samenwerking tussen de verschillende onderdelen binnen de organisatie. Het gevolg is dat we in staat zijn onze klanten nog beter te bedienen vanuit de speerpunten van ons portfolio. Betere interne samenwerking betekent immers meer plezier in je werk, meer waarde en meer tevredenheid bij klanten.

**Joost Ramaekers**  
Head of Sogeti Nederland

# Profiel schets

## Sogeti Nederland B.V.

Sogeti Nederland B.V. is onderdeel van de internationale Capgemini organisatie. Alle aandelen van Sogeti Nederland B.V. zijn eigendom van Sogeti S.A.S., de holding van de Sogeti-bedrijven binnen Capgemini SE. Bij Capgemini Group werken wereldwijd 219.300 medewerkers. Capgemini Group is een sterke en groeiende organisatie en heeft in 2019 een omzet gerealiseerd van € 14,125 miljard.

Sogeti Nederland B.V. heeft ultimo 2019 2.324 Sogetisten in dienst en is ruim vijftig jaar actief op de Nederlandse markt. Sogeti bestaat uit IT-professionals met passie voor nieuwe technologie. We werken nauw samen met partners om de mogelijkheden en voordelen van technologische toepassingen te benutten en in te zetten voor onze klanten. Onder het motto 'We Make Technology Work'. In ons dagelijks handelen staat het leveren van waarde voor klanten centraal en zijn professionaliteit, proactiviteit en pragmatisme onze kernwoorden. Sogeti streeft naar hechte en langdurige relaties met klanten.

Sogetisten onderscheiden zich in de markt door hun uitstekende IT-vakmanschap, het zijn plezierige mensen om mee samen te werken, zij hebben een positief kritische instelling en een hands-on mentaliteit met focus op technologie. Sogeti is de technologie specialist die innovatieve en creatieve IT-oplossingen maakt. Zo dragen wij actief bij aan het vergroten van de businesswaarde van klanten.

Onze klanten behoren tot de Top-500 organisaties in Nederland. We werken onder meer voor banken en verzekeraars, (semi-)overheidsinstellingen en organisaties in de private sector waaronder productie-, transport- en energiebedrijven en organisaties in de logistieke sector en zakelijke dienstverlening. Elke sector kent zijn eigen eisen, ontwikkelingen en bijzonderheden. Daarom werken we vanuit verschillende sales teams die specifieke kennis hebben van de sector waarop zij zich richten. Daarnaast kennen we een regiobenadering voor Noordoost-Nederland met een team van waaruit sales en professionals klanten bedienen specifiek in deze regio.

Bij het leveren van de beste oplossing voor IT-vraagstukken werken we nauw samen met een breed scala van technologie partners waaronder Microsoft, IBM, Microfocus, Intel, AWS, Oracle, Tricentis en Informatica. Elk van hen biedt de beste oplossing op hun terrein. Zo profiteren klanten van kennis van meerdere partijen. Wij zijn als primair aanspreekpunt de enige contractpartij en ontzorgen op die manier onze klanten.

Sogeti wil een winstgevende, groeiende en duurzame onderneming zijn met een leidende positie in technologische dienstverlening. De speerpunten in ons portfolio zijn Cloud, Development en Data, alles op het gebied van Testen, Digital Manufacturing en ondersteund door kennisgebieden op het gebied van Security en Technology Transformation die ervoor zorgen dat klanten de businesswaarde van onze technologische toepassingen op een veilige manier benutten.

Sogeti wil als organisatie betekenisvol zijn: voor klanten, Sogetisten én voor de samenleving. Vanuit ons beleid op het gebied van Corporate Social Responsibility willen wij bijdragen aan de duurzaamheidsdoelstellingen van onze klanten. Wij willen onze CO2-voetafdruk minimaliseren door te reduceren én te compenseren. Dit doen we door het planten van bomen in het Sogeti-bos. En vanuit het thema 'IT & Educatie' helpen we mensen zelfredzaam te zijn in de digitale wereld.

Sogeti Nederland B.V. maakt deel uit van de internationaal opererende groep van Sogeti-bedrijven binnen Capgemini SE. Met ruim 25.000 Sogetisten werken we vanuit meer dan 100 locaties verdeeld over landen in Europa, de Verenigde Staten en India. Sogeti heeft in Nederland zes vestigingen. Het hoofdkantoor is gevestigd in Vianen. Daarnaast zijn er projectkantoren in Amersfoort, Amsterdam Zuidoost, Capelle aan den IJssel, Eindhoven en een regiokantoor in Groningen.

# Verslag van de Raad van Commissarissen

Sogeti Nederland B.V. voldoet aan de criteria van een structuurvennootschap.

Eind 2011 is een Raad van Commissarissen geïnstalleerd.

Hierbij bieden wij het verslag van de Raad van Commissarissen (RvC) over het jaar 2019 aan. De jaarrekening is gecontroleerd door KPMG Accountants N.V. en op 13 augustus 2020 voorzien van een goedkeurende controleverklaring. Deze is toegevoegd aan de overige gegevens bij de jaarrekening op pagina 37.

De RvC stemt in met het voorstel van de directie om het resultaat na belastingen over 2019 van € 16,0 miljoen toe te voegen aan de overige reserves. De RvC kan zich verenigen met het voorstel van de directie aan de Algemene Vergadering van Aandeelhouders om over het resultaat van 2019 een dividenduitkering van € 16,0 miljoen betaalbaar te stellen.

Wij adviseren de Algemene Vergadering van Aandeelhouders de jaarrekening aldus goed te keuren en decharge te verlenen aan de directie van Sogeti Nederland B.V.

De RvC wil graag de medewerkers en de directie van Sogeti Nederland B.V. bedanken voor hun inzet en betrokkenheid in 2019.

Vianen, 13 augustus 2020  
**Raad van Commissarissen**

Pierre-Yves Cros  
Aiman Ezzat  
Karine Marchat



# Directieverslag

**De directie van Sogeti Nederland B.V. biedt hierbij het directieverslag aan voor het boekjaar dat is geëindigd op 31 december 2019.**

## Financiële informatie

Sogeti is een sterke en financieel gezonde organisatie die 2019 winstgevend heeft afgesloten. De netto-omzet kwam uit op € 254,9 miljoen en vertoonde een groei van 1,9% ten opzichte van de omzet in 2018. Het bedrijfsresultaat kwam uit op € 21,6 miljoen, 2,5% hoger dan het bedrijfsresultaat in 2018 (€ 21,0 miljoen).

Het eigen vermogen bedraagt ultimo 2019 47,1% (2018: 45,8%) van het balanstotaal. De opvraagbare kaspositie eindigde op € 50,3 miljoen, waarvan € 47,9 miljoen in de cashpooling van de groep is geplaatst (2018: € 51,9 miljoen, waarvan € 48,4 miljoen in de cashpooling van de groep).

De organisatie verwacht geen significante investeringen in 2020. De operatie en investeringen worden gefinancierd met eigen middelen.

## Dividend

Aan de Algemene Vergadering van Aandeelhouders zal worden voorgesteld over het resultaat van 2019 een dividend van € 16,0 miljoen (2018: € 17,3 miljoen) betaalbaar te stellen.

## Strategie

We leven in het tijdperk van de digitale revolutie, waarin technologische ontwikkelingen elkaar snel opvolgen. IT is niet meer weg te denken, is strategisch en staat in het hart van onze samenleving. Nagenoeg alles om ons heen is verbonden met IT, zowel zakelijk als privé. In iedere organisatie staat digitalisering hoog op de agenda.

We zien een toenemend belang van Cloud, Data, Platforms en Artificial Intelligence, waarbij innovatie, kostenbeheersing en Agile-werken de agenda van organisaties bepalen. Bovendien zien we informatietechnologie en operationele technologie steeds meer naar elkaar toe bewegen. Als gevolg van deze ontwikkelingen nemen de eisen op het gebied van kwaliteit en veiligheid alleen maar toe. Geen enkele organisatie kan zich een misser veroorloven met het risico gehackt te worden of te maken te krijgen met een datalek.

De strategie van Sogeti sluit goed aan op deze behoeften van klanten. Hechte klantrelaties en Sogetisten met passie voor technologie vormen de basis van onze strategie. Vanuit een breed portfolio ligt de focus op Cloud, Development en Data, alles op het gebied van Testen, Digital Manufacturing,

ondersteund door kennisgebieden op het gebied van Security en Technology Transformation die ervoor zorgen dat klanten de businesswaarde van onze technologische toepassingen op een veilige manier benutten. Technologie op zichzelf levert nog geen waarde. Met de kennis en ervaring van alle Sogetisten maken we innovatieve en creatieve IT-oplossingen die daadwerkelijk bijdragen aan de businessdoelstellingen van klanten: We Make Technology Work!

Op basis van deze visie is onze ambitie om het beste IT-bedrijf van Nederland te zijn wat betreft klant- en medewerkertevredenheid. Bij deze ambitie hoort ook een boven marktgemiddelde performance. Tevreden Sogetisten hebben meer plezier in hun werk, presteren beter en leveren meer waarde voor klanten. Dit leidt tot een hogere klanttevredenheid.

## Markt

Voor Sogeti was 2019 een uitdagend jaar. De Nederlandse economie groeide met 1,7%. Sogeti presteerde in lijn met deze groei, de omzetgroei lag iets boven de economische groei. We groeiden weliswaar, maar minder dan we hadden verwacht. In de private markt deden we het goed, de grootste groei realiseerden we in de publieke markt. In de financiële markt verloren we positie, meer specifiek in de bancaire sector die echt uitdagend te noemen was. Vanuit het portfolio deden we name Cloud en Digital Manufacturing het goed.

De operatie van Sogeti bediende de markt in 2019 vanuit acht portfolio clusters: Cloud, Cybersecurity, Digital Technology, Digital Manufacturing, Digital Assurance & Testing en Automation ondersteund vanuit Technology Transformation en Application Development Management.

Sogeti richt zich op het aanbieden van IT-oplossingen in een evenwichtige verdeling tussen detachering en projecten. Daarnaast richten we ons steeds meer op non lineaire services zoals Cloud Services en Security Operations Center (SOC) dienstverlening.

Kenmerkend voor de marktwerking van Sogeti is de klantgerichte benadering vanuit drie sectoren: financiële, publieke en private. Begin 2019 is de salesorganisatie verder aangescherpt met nog meer focus op klanten en minder managementlagen.

De regionale aanpak van Noordoost-Nederland is in 2019 succesvol gebleken. Het doel was klanten in deze regio nog beter te bedienen en meer waarde toe te voegen. Door een structuur met sales én professionals woonachtig in regio Noordoost, hebben we een



samenhangend geheel gecreëerd en zijn we in staat de werving van nieuwe medewerkers nog beter af te stemmen op lokale marktomstandigheden. Het gevolg van deze regionale benadering is dat we ook de binding met Sogetisten vergroten en dat komt de medewerkertevredenheid ten goede.

In de tweede helft van 2019 hebben we het portfolio onder de loep genomen. We hebben concrete plannen uitgewerkt om de portfolio-onderdelen te bundelen in lijn met de vraag uit de markt. De organisatiestructuur wordt per 1 januari 2020 overeenkomstig aangepast. Deze veranderingen leiden tot meer groeimogelijkheden voor Sogetisten en een betere samenwerking binnen de organisatie. Met een betere samenwerking zijn we in staat onze klanten nog beter te bedienen vanuit de speerpunten van ons portfolio.

### **Innovatie**

VINT, het Verkenninginstituut Nieuwe Technologie, maakt onderdeel uit van de wereldwijde community SogetiLabs. In 2019 bestond VINT 25 jaar! Vele honderden bezoekers waren aanwezig tijdens de jubileumeditie van het VINT Symposium dat deze keer de titel 'Synthetic' droeg. Technologisch, cultuurfilosofisch en organisatorisch schetsten sprekers de contouren voor de synthetische toekomst. Diverse trends en ontwikkelingen komen in versneld tempo bij elkaar. Nieuwe waardesystemen, nieuwe generaties en nieuwe technologieën effenen de weg voor een nieuw organisatietijdperk: Synthetic.

Naast het VINT Symposium organiseerde Sogeti in 2019 tal van andere inspirerende evenementen voor klanten én Sogetisten, waaronder Diner Pensants, de Sogeti Executive Summit in Parijs, de DYA-dag voor enterprise architecten en de Quality eXperience Day met nieuwe trends en actuele thema's op het gebied van softwarekwaliteit.

Sogeti heeft ook 'Ynnovation' voortgezet, de innovatie die in 2018 werd gelanceerd. Een innovatieve en nauwe samenwerking tussen Sogeti Young Professionals, klanten, de voor deze klanten verantwoordelijke sales, VINT en experts op het gebied van de nieuwste technologische ontwikkelingen.

Het Sogeti Experience Center en de MakerZone zijn twee innovaties die in 2019 zijn gestart. In het Experience Center op het hoofdkantoor van Sogeti in Vianen vinden workshops plaats waar klanten door Sogeti-experts worden geïnspireerd over concrete mogelijkheden van nieuwe technologieën voor hun organisaties.

In de MakerZone wordt met nieuwe technologie gewerkt aan Minimum Lovable Products (MLP's). Er worden demo's gemaakt die in klantgesprekken worden gebruikt, innovatieve en creatieve oplossingen bedacht en de nieuwste technologieën worden onderzocht op technische volwassenheid en toepasbaarheid in businessprocessen.

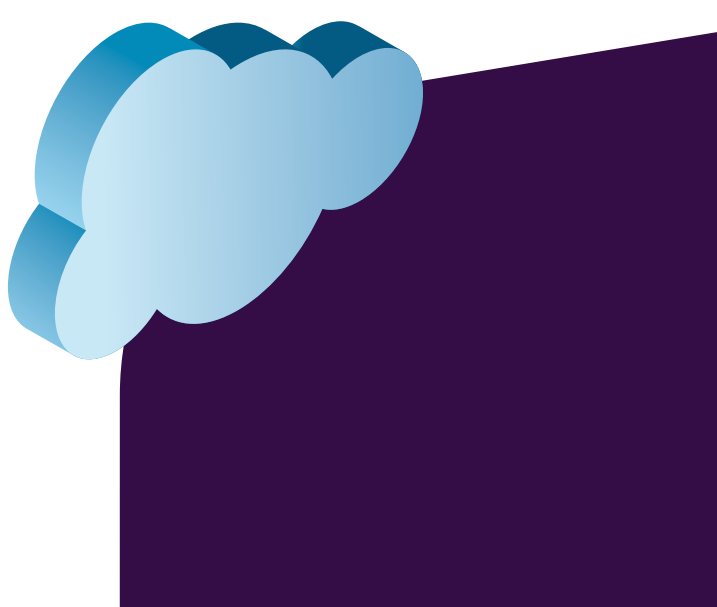
In 2020 willen we de samenwerking tussen de verschillende onderdelen van Sogeti nog meer verbeteren. We gaan enkele van de genoemde innovaties, de kracht, kennis, ervaring, creativiteit en ambities van onze Sogetisten bundelen en samenbrengen in één inspirerende omgeving onder de naam 'SogetiLabs Nederland'. Dit leidt tot nog meer innovatieve en creatieve IT-oplossingen en daar profiteren onze klanten weer van.

### **Sogetisten**

In 2019 was het gemiddelde personeelsbestand nagenoeg gelijk aan 2018. Het aantal Sogetisten per jaareinde kwam uit op 2.324, nagenoeg gelijk aan 2018. Het verloop van het aantal Sogetisten lag op een acceptabel niveau en in lijn met het verloop in 2018. De werving draaide in 2019 op volle toeren en richtte zich op het aantrekken van Young Professionals en ervaren IT'ers in de speerpunten van ons portfolio. Werving en behoud van Sogetisten zijn belangrijk voor het realiseren van de groeiambitie van Sogeti in de komende jaren.

De arbeidsmarkt is krap en de 'War on Talent' gaat onverminderd door. Ondanks de behoefte aan flexibele schaalbaarheid, kiezen organisaties onder invloed van het economische klimaat vaak voor uitbreiding met eigen medewerkers. Dit zet druk op de arbeidsmarkt voor hoogopgeleide en ervaren IT-professionals.

Sogeti profileert zich nadrukkelijk als aantrekkelijke werkgever met een duidelijke visie op de



# Directieverslag

ontwikkeling van Sogetisten en met aandacht voor talentmanagement. Daarnaast heeft Sogeti een sterke, open en informele cultuur die zich kenmerkt door een hands-on mentaliteit en passie voor technologie.

Sogeti heeft de ambitie om een inclusieve organisatie te zijn waar iedereen zich welkom en thuis voelt en zich verder kan ontwikkelen. Daarom staan diversiteit en inclusie hoog op onze agenda. De focus ligt nu vooral op een gelijke man-vrouwverdeling.

Het percentage vrouwen bij Sogeti bedroeg in 2019 17,5% (2018: 16%). We hebben weliswaar een stap in de goede richting gezet maar we zijn er nog niet. Met werving, opleidingen en initiatieven als een female leadership programma werken we actief aan de verbetering van de man-vrouwverdeling. We richten ons op 20% vrouwen in 2020.

In 2019 bestaat er geen evenwichtige man-vrouwverdeling in de bestuurs- en toezichthoudende organen. Sogeti streeft ernaar in de toekomst te voldoen aan de vereisten van minimaal 30% vrouw in bestuurs- en toezichthoudende organen (art. 2:166 BW). Daarbij staat de kwaliteit van eventuele kandidaten voorop.

## **Maatschappelijk actief**

Sogeti is zich sterk bewust van haar maatschappelijke verantwoordelijkheid. In samenwerking met onze klanten creëren we prachtige IT-oplossingen en daarnaast voelen we ons ook verantwoordelijk voor de digitale zelfredzaamheid van mensen in de samenleving. Wij concentreren ons daarom op 'IT & Educatie'. Sogeti sponsort scholen in het primair onderwijs en het voortgezet onderwijs met trainingen voor leerkrachten in combinatie met Micro:Bit. Voor het vijfde jaar op

rij organiseerde Sogeti ProjectB: dé uitdaging voor studenten om een IT-innovatie te bedenken en uit te werken voor mensen met een beperking. De studententeams worden met veel enthousiasme ondersteund door de professionals van Sogeti.

Samen met de Stichting Nomi en Kika ontwikkelt Sogeti de app voor kinderen met kanker. Tijdens het Kid Bit Festival laten we kinderen ontdekken hoe leuk het is om met IT te werken door ze zelf te laten ontwerpen, programmeren en testen.

IT-kennis actueel houden is in ons vakgebied een vereiste. Sogetisten volgen het gehele jaar door opleidingen. Ook in 2019 stelden we opleidingsplaatsen ter beschikking aan mensen met een afstand tot de arbeidsmarkt. Hiermee bieden we hen de mogelijkheid om hun IT-kennis en de kans op een baan te vergroten.

In 2019 vierde Sogeti haar tiende Super Opkikkerdag. Met meer dan zestig vrijwilligers gaven we gezinnen met een ziek kind een prachtige dag. Voor dit goede doel deden we bovendien mee aan de Dam tot Damloop, het grootste hardloopevenement van Nederland.

## **Milieu**

Met ons portfolio draagt Sogeti bij aan de duurzaamheidsdoelstellingen van klanten. Wij willen onze CO<sub>2</sub>-voetafdruk minimaliseren door te reduceren én te compenseren. Sogeti heeft zich gecommitteerd om haar CO<sub>2</sub>-voetafdruk jaarlijks te verminderen met minimaal twee procent. Dit is vastgelegd in de meerjarenafspraak (MJA-3) met het Ministerie van Economische Zaken en Klimaat en in de ambitieverklaring van de CO<sub>2</sub>-Prestatieladder. Ook in 2019 werd deze doelstelling gehaald en nam onze CO<sub>2</sub>-voetafdruk af. We stimuleren actief het

gebruik van elektrische auto's. Sogetisten kiezen steeds vaker voor elektrische auto's en bovendien wordt er meer gebruik gemaakt van het openbaar vervoer. In 2019 continueerde Sogeti zowel haar CO<sub>2</sub>-Prestatieladder certificaat niveau vier als het ISO 14001 (milieumanagement) certificaat en het ISO 50001 (energiemanagement) certificaat.

### Risicobeheer

Ondernemen in het algemeen, en dus ook in de IT, gaat gepaard met risico's. Zonder het nemen van risico's is er in principe geen concurrentievoordeel en daarmee geen rendement te behalen. Risicobeheer vormt een belangrijk integraal onderdeel van de bedrijfsvoering van Sogeti Nederland B.V. Het behoud van de hoogste normen voor integriteit en kwaliteit spelen hierin een essentiële rol. Hierna geven we een overzicht van de belangrijkste risico's die van invloed kunnen zijn op het realiseren van onze doelstellingen.

Daarnaast beschrijven we de maatregelen die we nemen om de kans op het materialiseren van deze risico's, dan wel de eventuele impact daarvan, te minimaliseren. Het risicobeheer van Sogeti onderkent strategische, operationele, financiële en compliance risico's.

### Strategische risico's

Evenals in 2018 is de Nederlandse economie gegroeid. Door een goede positionering op de Nederlandse IT-markt in combinatie met een focus op innovatieve thema's en een hechte en langdurige samenwerking met klanten is onze omzet gestegen. Daarnaast heeft Sogeti met een goede spreiding over de verschillende marktsegmenten (Finance, Public en Private) ervoor gezorgd dat de conjunctuurgevoeligheid zoveel mogelijk is ondervangen. In lijn met de internationale groeiambities van de Group heeft ook de Nederlandse organisatie de afgelopen jaren een significante bijdrage

geleverd aan de verdere groei en ontwikkeling van initiatieven zoals Cloud, Digital Technology, Digital Manufacturing en (Test)Automation. Hiermee wil Sogeti haar marktpositie en competitief vermogen verder versterken. Ook de operationele risico's kunnen worden gerekend tot de strategische risico's.

### Operationele risico's

#### Projectrisico

Om de risico's en onzekerheden op het gebied van project performance te beheersen, doorlopen contracten een formele procedure voor autorisatie. Deze procedure bevat onder meer een risico analyse en een juridische review. Het autorisatieniveau hangt af van omvang, complexiteit en risicoprofiel van een project. Interne processen garanderen het continu monitoren en verbeteren van de project performance. De waardering van lopende projecten is een belangrijk onderdeel van ons (maandelijks) afsluitproces. De belangrijkste en risicovolle projecten bespreken we tijdens reviews.

#### Schaarste op de arbeidsmarkt

De krappe arbeidsmarkt zorgt in 2019 voor een tekort aan goed opgeleide IT-professionals in Nederland. Om onze positie als topwerkgever te behouden en het verloop onder Sogetisten te beheersen, blijft Sogeti met trainingen en opleidingen investeren in medewerkers. Niet alleen om Sogetisten een prettige en uitdagende loopbaan te kunnen blijven bieden, maar ook om samen met hen continu te werken aan duurzame inzetbaarheid (employability).

### Financiële risico's

#### Valutarisico

Sogeti verricht veel offshore activiteiten in India, vandaar dat mogelijke valutarisico's vooral betrekking hebben op posities en toekomstige transacties in Indiase roepies.

# Directieverslag

Dit heeft te maken met het indekken van toekomstige inkopen. Een deel van deze valutarisico's wordt ingedekt door gebruik te maken van valutatermijncontracten.

## **Kredietrisico**

Ondanks de groeiende economie kunnen er door marktomstandigheden bij (potentiële) klanten, leveranciers of kwetsbare groepen solvabiliteit- of continuïteitissues ontstaan. Sogeti voert daarom doorlopend kredietwaardigheidstoetsen uit waar afnemers aan moeten voldoen.

## **Compliance risico's**

### **Niet voldoen aan wet- en regelgeving**

Sogeti Nederland B.V. moet voldoen aan geldende wet- en regelgeving in haar bedrijfsvoering en verslaglegging. Sogeti onderkent geen noemenswaardige risico's en onzekerheden op het gebied van financiële verslaggeving en wet- en regelgeving.

### **Risico op reputatie of imagoschade**

De reputatie of het imago van Sogeti kan worden geschaad door nationale of internationale incidenten; intern bij Sogeti of extern in projecten bij klanten. Enkele jaren geleden heeft Sogeti hiervoor een integriteitprogramma ingevoerd. Verder is er binnen de gedragscode een klachtenregeling en (anonieme) meldingsregeling ingevoerd. Ook heeft Sogeti permanent aandacht voor algehele beveiliging en veiligheid van data en devices binnen de eigen organisatie. Alle Sogetisten nemen deel aan een doorlopend ethics en compliance trainingsprogramma.

## **Vooruitzichten**

Het Centraal Plan Bureau verwacht dat de groei van de Nederlandse economie in 2020 daalt ten opzichte van 2019. Mede door een afzwakking van de wereldeconomie als gevolg van internationale instabiliteit. Dit maakt het lastig om voorspellingen te doen voor 2020. Sogeti is een sterke en gezonde organisatie, goed gepositioneerd en richt zich op groei in 2020. Sogetisten zetten zich iedere dag in om met passie voor technologie waarde te leveren aan klanten met innovatie en creatieve IT-oplossingen. We zien 2020 dan ook met plezier en vertrouwen tegemoet.

Vianen, 13 augustus 2020

**Namens de directie van Sogeti Nederland B.V.**

[Joost Ramaekers](#)

(Head of Sogeti NL en statutair bestuurder)

[Hans van Waayenburg](#)

(Head of BU Nederland en statutair bestuurder)

# Kerncijfers

Kerncijfers	2019	2018
<b>Resultaat (in € 1.000)</b>		
Netto-omzet	254.855	250.082
Bedrijfsresultaat	21.563	21.032
Resultaat na belastingen	16.010	15.844
Cashflow	-/- 1.061	493
<b>Vermogen (in € 1.000)</b>		
Eigen vermogen	50.006	51.103
Balanstotaal	107.839	111.685
<b>Medewerkers</b>		
Aantal ultimo (headcount)	2.324	2.369
Gemiddeld aantal (gecorrigeerd voor parttime)	2.279,0	2.285,2
Opbrengsten per medewerker (in € 1.000)	111,8	109,4
<b>Verhoudingsgetallen (in %)</b>		
Bedrijfsresultaat / netto-omzet	8,5	8,4
Resultaat na belastingen / netto-omzet	6,3	6,3
Vlottende activa / kortlopende schulden	186,8	184,4

# 02

## Jaarrekening 2019

Balans per 31 december 2019	15
Winst-en-verliesrekening	16
Kasstroomoverzicht	17
Toelichting behorende bij de jaarrekening 2019	18

# Sogeti Nederland B.V.

## Balans per 31 december

(Voor resultaatbestemming in € 1.000)

<b>Balans per 31 december</b>		<b>2019</b>	<b>2018</b>
<b>Vlottende activa</b>			
Onder handen projecten	1	17.941	18.325
Handels- en overige vorderingen	2	87.465	89.868
Geldmiddelen en kasequivalenten	3	2.433	3.492
		107.839	111.685
		<b>107.839</b>	<b>111.685</b>
<b>Eigen vermogen</b>			
Geplaatst kapitaal		11.115	11.115
Agioreserve		22.855	22.855
Overige reserves		1	1.452
Herwaarderingsreserve		25	-/- 163
Onverdeeld resultaat		16.010	15.844
	4	50.006	51.103
<b>Vorzieningen</b>	5	118	-
<b>Kortlopende schulden</b>	6	57.715	60.582
		<b>107.839</b>	<b>111.685</b>

Deze cijfers verwijzen naar de 'Toelichting behorende bij de jaarrekening 2019'.  
Hiervan staat de inhoudsopgave op pagina 18.

# Sogeti Nederland B.V.

## Winst-en-verliesrekening

(in € 1.000)

Winst-en-verliesrekening		2019	2018
<b>Netto-omzet</b>	9	<b>254.855</b>	<b>250.082</b>
Kosten uitbesteed werk en andere externe kosten	10	41.461	43.092
Lonen en salarissen	11	148.397	145.498
Sociale lasten en pensioenlasten	12	30.588	29.084
Overige bedrijfskosten	13	12.846	11.376
<b>Som der bedrijfslasten</b>		<b>-/- 233.292</b>	<b>-/- 229.050</b>
<b>Bedrijfsresultaat</b>		<b>21.563</b>	<b>21.032</b>
Rentebaten en soortgelijke opbrengsten	14	892	1.389
Rentelasten en soortgelijke kosten	15	-/- 317	-/- 807
<b>Resultaat uit gewone bedrijfsuitoefening vóór belastingen</b>		<b>22.138</b>	<b>21.614</b>
Belastingen resultaat uit gewone bedrijfsuitoefening	16	-/- 6.128	-/- 5.770
<b>Resultaat na belastingen</b>		<b>16.010</b>	<b>15.844</b>

Deze cijfers verwijzen naar de 'Toelichting behorende bij de jaarrekening 2019'.  
Hiervan staat de inhoudsopgave op pagina 18.



# Sogeti Nederland B.V.

## Kasstroomoverzicht

(in € 1.000)

<b>Kasstroomoverzicht</b>		<b>2019</b>	<b>2018</b>
Bedrijfsresultaat		21.563	21.032
Aanpassingen voor:			
Mutatie voorzieningen	5      110	-	-
		110	-
<b>Mutaties in werkkapitaal</b>			
Onderhanden projecten	1      383	-/- 3.701	
Mutatie cashpooling van de groep	2      527	18.882	
Handels- en overige vorderingen	2      1.068	-/- 1.643	
Kortlopende schulden	6      -/- 3.152	9.041	
		-/- 1.174	22.579
<b>Kasstroom uit bedrijfsoperaties</b>		<b>20.499</b>	<b>43.611</b>
Ontvangen interest	14      892	1.389	
Betaalde interest	15      -/- 317	-/- 807	
Betaalde vennootschapsbelasting	16      -/- 4.840	-/- 7.700	
		-/- 4.265	-/- 7.118
<b>Kasstroom uit operationele activiteiten</b>		<b>16.234</b>	<b>36.493</b>
<b>Kasstroom uit investeringsactiviteiten</b>		<b>-</b>	<b>-</b>
Betaald dividend	4      -/- 17.295	-/- 36.000	
<b>Kasstroom uit financieringsactiviteiten</b>		<b>-/- 17.295</b>	<b>-/- 36.000</b>
<b>Netto-kasstroom</b>		<b>-/- 1.061</b>	<b>493</b>
Het verloop van de geldmiddelen is als			
Stand per 1 januari	3      3.492	2.999	
Mutatie boekjaar		-/- 1.061	493
Stand per 31 december	3      2.433	3.492	

# Toelichting behorende bij jaarrekening 2019

	Algemene toelichting	19
	Algemene waarderingsgrondslagen	19
	Grondslagen voor waardering van activa en passiva	22
	Grondslagen voor bepaling van het resultaat	23
1	Onderhanden projecten	27
2	Handels- en overige vorderingen	27
3	Geldmiddelen en kasequivalenten	27
4	Eigen vermogen	28
5	Voorzieningen	28
6	Kortlopende schulden	29
7	Financiële instrumenten en risicobeheer	29
8	Niet in de balans opgenomen verplichtingen	30
9	Gebeurtenissen na balansdatum	30
10	Netto-omzet	31
11	Kosten uitbesteed werk en andere externe kosten	31
12	Lonen en salarissen	31
13	Sociale lasten en pensioenlasten	33
14	Overige bedrijfskosten	33
15	Rentebaten en soortgelijke opbrengsten	33
16	Rentelasten en soortgelijke lasten	33
17	Belastingen resultaat uit gewone bedrijfsuitoefening	34
18	Transacties met verbonden partijen	34
19	Bezoldiging (voormalige) bestuurders en commissarissen	34
20	Honoraria onafhankelijke accountant	35

# Toelichting behorende bij jaarrekening 2019

## Algemene toelichting

De kernactiviteiten van Sogeti bestaan uit het ontwerpen, realiseren, implementeren, testen en beheren van waardevolle IT-oplossingen. Met het inzetten van ons IT-vakmanschap leveren we continu een bijdrage aan het resultaat van onze klanten.

Sogeti Nederland B.V. is gevestigd Lange Dreef 17, 4131 NJ Vianen, (statutaire zetel: Utrecht, Kamer van Koophandel nummer 30200252 ) Nederland. De vennootschap is onderdeel van de internationale onderneming Sogeti S.A.S., die alle aandelen in Sogeti Nederland B.V. houdt. Op haar beurt is Sogeti S.A.S. een dochter van Capgemini SE. De directie heeft op 13 augustus 2020 de jaarrekening 2019 opgemaakt. De jaarrekening zal ter vaststelling worden voorgelegd aan de algemene vergadering.

De jaarrekening is opgesteld in overeenstemming met de wettelijke bepalingen van Titel 9 Boek 2 BW en de stellige uitspraken van de Richtlijnen voor de Jaarverslaggeving, die uitgegeven zijn door de Raad voor de Jaarverslaggeving.

### Verslaggevingsperiode

Deze jaarrekening heeft betrekking op het boekjaar 2019, dat is geëindigd op balansdatum 31 december 2019.

### Schattings- en stelselwijzigingen

In 2019 hebben zich geen stelselwijzigingen en/of schattingswijzigingen voorgedaan.

### Gebruik van schattingen

Het opmaken van de jaarrekening vereist van de directie dat zij oordelen vormt en schattingen en veronderstellingen maakt, die van invloed zijn op de toepassing van grondslagen en de gerapporteerde waarde van activa en verplichtingen en van baten en lasten. De schattingen en hiermee verbonden veronderstellingen zijn gebaseerd op ervaringen uit het verleden en verschillende andere factoren die gegeven de omstandigheden als redelijk worden beschouwd. De uitkomsten hiervan vormen de basis voor het oordeel over de boekwaarde van activa en verplichtingen die niet op eenvoudige wijze uit andere bronnen is af te leiden. De daadwerkelijke uitkomsten kunnen afwijken van deze schattingen. Schattingen en onderliggende aannames worden voortdurend beoordeeld. Wijzigingen in schattingen worden verwerkt in de periode waarin de schattingen worden herzien, indien de herziening alleen voor die periode gevolgen heeft of in de periode van herziening en toekomstige perioden, als de herziening zowel de huidige als toekomstige perioden beïnvloedt. In het verslagjaar hebben zich geen schattingswijzigingen

voorgedaan. Schattingen en veronderstellingen op het gebied van marktontwikkelingen, ontwikkelingen op het gebied van het personeelsbestand en project resultaten zijn naar mening van het management het meest kritisch voor het weergeven van de financiële positie.

### Continuïteit

Deze jaarrekening is opgesteld uitgaande van de continuïteitsveronderstelling.

### Verbonden partijen

Van transacties met verbonden partijen is sprake wanneer een relatie bestaat tussen de onderneming en een natuurlijk persoon of entiteit die verbonden is met de onderneming. Dit betreffen onder meer de relaties tussen de onderneming en haar deelnemingen, de aandeelhouders, de bestuurders en de functionarissen op sleutelposities. Onder transacties wordt verstaan een overdracht van middelen, diensten of verplichtingen, ongeacht of er een bedrag in rekening is gebracht.

Transacties van betekenis met verbonden partijen worden toegelicht voor zover deze niet onder normale marktvoorwaarden zijn aangegaan. Hiervan wordt toegelicht de aard en de omvang van de transactie en andere informatie die nodig is voor het verschaffen van het inzicht.

### Algemene waarderingsgrondslagen

De grondslagen die worden toegepast voor de waardering van activa en passiva en de resultaatbepaling zijn gebaseerd op historische kosten, tenzij anders vermeld in de verdere grondslagen. Een actief wordt in de balans opgenomen wanneer het waarschijnlijk is dat de toekomstige economische voordelen naar de onderneming zullen toevloeien en de waarde daarvan betrouwbaar kan worden vastgesteld. Een verplichting wordt in de balans opgenomen wanneer het waarschijnlijk is dat de afwikkeling daarvan gepaard zal gaan met een uitstroom van middelen die economische voordelen in zich bergen en de omvang van het bedrag daarvan betrouwbaar kan worden vastgesteld.

Baten worden in de winst-en-verliesrekening opgenomen wanneer een vermeerdering van het economisch potentieel, samenhangend met een vermeerdering van een actief of een vermindering van een verplichting, heeft plaatsgevonden, waarvan de omvang betrouwbaar kan worden vastgesteld. Lasten worden verwerkt wanneer een vermindering van het economisch potentieel, samenhangend met een vermindering van een actief of een vermeerdering van een verplichting, heeft plaatsgevonden, waarvan de omvang betrouwbaar kan worden vastgesteld.

# Toelichting behorende bij jaarrekening 2019

Indien een transactie ertoe leidt dat nagenoeg alle of alle toekomstige economische voordelen en alle of nagenoeg alle risico's met betrekking tot een actief of verplichting aan een derde zijn overgedragen, wordt het actief of de verplichting niet langer in de balans opgenomen. Verder worden activa en verplichtingen niet meer in de balans opgenomen vanaf het tijdstip waarop niet meer wordt voldaan aan de voorwaarden van waarschijnlijkheid van de toekomstige economische voordelen en/of betrouwbaarheid van de bepaling van de waarde.

De opbrengsten en kosten worden toegerekend aan de periode waarop zij betrekking hebben. De jaarrekening wordt gepresenteerd in euro's, afgerond op het dichtstbijzijnde duizendtal, tenzij anders vermeld.

## Vergelijking met voorgaand jaar

De gehanteerde grondslagen van waardering en van resultaatbepaling zijn ongewijzigd gebleven ten opzichte van het voorgaande jaar.

## Transacties in vreemde valuta

### Functionele valuta

De posten in de jaarrekening van de groepsmaatschappijen worden gewaardeerd met inachtneming van de valuta van de economische omgeving waarin de groepsmaatschappij haar bedrijfsactiviteiten voornamelijk uitoefent (de functionele valuta). De jaarrekening is opgesteld in euro's; dit is zowel de functionele als de presentatievaluta van Sogeti Nederland B.V.

### Transacties vorderingen/schulden

Transacties in vreemde valuta gedurende de verslagperiode zijn in de jaarrekening verwerkt tegen de koers op transactiedatum. Monetaire activa en passiva in vreemde valuta worden omgerekend in de functionele valuta tegen de koers per balansdatum. De uit de afwikkeling en omrekening voortvloeiende koersverschillen komen ten gunste of ten laste van de winst-en-verliesrekening, tenzij hedge-accounting wordt toegepast. Niet-monetaire activa die volgens de verkrijgingsprijs worden gewaardeerd in een vreemde valuta worden omgerekend tegen de wisselkoers op de transactiedatum. Niet-monetaire activa die volgens de actuele waarde worden gewaardeerd in een vreemde valuta worden omgerekend tegen de wisselkoers op het moment waarop de actuele waarde werd bepaald.

## Leasing

De onderneming kan financiële en operationele leasecontracten afsluiten. Een leaseovereenkomst waarbij de voor- en nadelen verbonden aan het eigendom van het leaseobject geheel of nagenoeg

geheel door de lessee worden gedragen wordt aangemerkt als een financial lease. Alle andere leaseovereenkomsten classificeren als operationele leases. Bij de leaseclassificatie is de economische realiteit van de transactie bepalend en niet zozeer de juridische vorm. Classificatie van de lease vindt plaats op het tijdstip van het aangaan van de betreffende leaseovereenkomst. Als de onderneming optreedt als lessee in een operationele lease wordt het leaseobject niet geactiveerd. Vergoedingen die worden ontvangen als stimulering voor het afsluiten van een overeenkomst worden verwerkt als een vermindering van de leasekosten over de leaseperiode. Leasebetalingen en vergoedingen inzake operationele leases worden lineair over de leaseperiode ten laste respectievelijk ten gunste van de winst-en-verliesrekening gebracht, tenzij een andere toerekeningsystematiek meer representatief is voor het patroon van de met het leaseobject te verkrijgen voordelen.

## Financiële instrumenten

Financiële instrumenten omvatten handels- en overige vorderingen, geldmiddelen, leningen en overige financierings- verplichtingen, handelsschulden en overige te betalen posten. Financiële instrumenten worden bij de eerste opname verwerkt tegen reële waarde. Indien instrumenten niet zijn gewaardeerd tegen reële waarde met verwerking van waardeveranderingen in de winst-en-verliesrekening, maken eventuele direct toerekenbare transactiekosten deel uit van de eerste waardering. Na de eerste opname worden financiële instrumenten op de hierna beschreven manier gewaardeerd.

Financiële activa en financiële verplichtingen worden in de balans opgenomen op het moment dat contractuele rechten of verplichtingen ten aanzien van dat instrument ontstaan.

Een financieel instrument wordt niet langer in de balans opgenomen indien een transactie ertoe leidt dat alle of nagenoeg alle rechten op economische voordelen en alle of nagenoeg alle risico's met betrekking tot de positie aan een derde zijn overgedragen. Financiële instrumenten (en afzonderlijke componenten van financiële instrumenten) worden in de geconsolideerde jaarrekening gepresenteerd in overeenstemming met de economische realiteit van de contractuele bepalingen. Presentatie vindt plaats op basis van afzonderlijke componenten van financiële instrumenten als financieel actief, financiële verplichting of als eigen vermogen. In financiële en niet-financiële contracten kunnen afspraken zijn gemaakt die voldoen aan de definitie van derivaten. Een dergelijke afspraak wordt afgescheiden van het basiscontract en als derivaat verwerkt als zijn economische kenmerken en risico's niet nauw verbon-

den zijn met de economische kenmerken en risico's van het basiscontract, een afzonderlijk instrument met dezelfde voorwaarden zou voldoen aan definitie van een derivaat, en het samengestelde instrument niet wordt gewaardeerd tegen reële waarde met verwerking van waardeveranderingen in de winst-en-verliesrekening.

In contracten besloten financiële instrumenten die niet worden gescheiden van het basiscontract, worden verwerkt in overeenstemming met het basiscontract. Van het basiscontract gescheiden derivaten worden, in overeenstemming met de waardering voor derivaten waarop geen kostprijs hedge accounting wordt toegepast, gewaardeerd tegen kostprijs of lagere reële waarde. Financiële instrumenten worden bij de eerste waardering verwerkt tegen reële waarde, waarbij (dis)agio en de direct toerekenbare transactiekosten in de eerste opname worden meegenomen. Indien echter financiële instrumenten bij de vervolgwaaarding worden gewaardeerd tegen reële waarde met verwerking van waardeveranderingen in de winst-en-verliesrekening, worden direct toerekenbare transactiekosten bij de eerste waardering direct verwerkt in de winst-en-verliesrekening. Na de eerste opname worden financiële instrumenten op de hierna beschreven manier gewaardeerd.

#### Afgeleide financiële instrumenten

Afgeleide financiële instrumenten worden in eerste instantie verantwoord tegen reële waarde op de dag dat een derivaatcontract wordt gesloten en vervolgens gewaardeerd tegen hun reële waarde. De wijze van verwerking van waardeveranderingen van het afgeleide financiële instrument is afhankelijk van of er met het afgeleide financiële instrument hedgeaccounting wordt toegepast of niet.

Sogeti past hedge-accounting toe. Op het moment van aangaan van een hedgerelatie, wordt dit door de

vennootschap gedocumenteerd. De vennootschap stelt door middel van een test periodiek de effectiviteit van de hedgerelatie vast. Dit kan gebeuren door het vergelijken van de kritische kenmerken van het hedge-instrument met die van de afgedekte positie of door het vergelijken van de verandering in reële waarde van het hedge-instrument en de afgedekte positie.

Bij het toepassen van kasstroomhedge-accounting wordt het effectieve deel van de herwaardering van het hedge-instrument rechtstreeks in het eigen vermogen verwerkt (in de kasstroomhedge-reserve). Op het moment dat de resultaten van de afgedekte positie in de winst-en-verliesrekening worden verwerkt, wordt het daaraan gerelateerde resultaat uit het eigen vermogen naar de winst-en-verliesrekening overgebracht en in dezelfde regel in de winst-en-verliesrekening verantwoord.

Om het ineffectieve deel van de herwaardering in de juiste periode in de winst-en-verliesrekening te kunnen verwerken, neemt Sogeti op elke balansdatum maximaal het laagste absolute bedrag van de volgende twee waardeveranderingen in het eigen vermogen op:

- de cumulatieve herwaardering van het hedge-instrument sinds het aanwijzen van de hedgerelatie; en
  - de cumulatieve verandering van de waarde van de toekomstig afgedekte kasstromen voor zover deze aan het afgedekte risico toegerekend kan worden.
- Het toepassen van kasstroomhedge-accounting wordt beëindigd als:
- het hedge-instrument wordt verkocht, beëindigd of uitgeoefend; het cumulatieve resultaat op het hedge-instrument dat rechtstreeks in het eigen vermogen was verwerkt toen er nog sprake was van een effectieve hedge, blijft in het eigen vermogen verantwoord tot de oorspronkelijk afgedekte toekomstige transactie plaatsvindt;
  - de hedgerelatie niet langer voldoet aan de criteria voor hedge-accounting. Indien de afgedekte toekomstige transactie nog plaatsvindt, wordt het hiermee samenhangende cumulatieve resultaat op het hedge-instrument verantwoord in het eigen vermogen. Als de transactie niet meer zal plaatsvinden wordt het cumulatieve resultaat verantwoord dat verantwoord was in het eigen vermogen in de winst-en-verliesrekening.

Sogeti past kasstroomhedge-accounting toe op valutaderivaten die worden aangegaan voor het indekken van zijn toekomstige inkopen in Amerikaanse dollars, Britse ponden, Poolse zloty's en Indiase roepies. Deze betreffen voornamelijk operationele transacties in relatie met groepsmaatschappijen.



# Toelichting behorende bij jaarrekening 2019

## Verstreckte leningen en overige vorderingen

Verstreckte leningen en overige vorderingen worden, na eerste opname, gewaardeerd tegen geamortiseerde kostprijs op basis van de effectieve-rentemethode, vermindert met bijzondere waardevermindering-verliezen.

## Overige financiële verplichtingen

Financiële verplichtingen die geen deel uitmaken van een handelsportefeuille worden, na eerste opname, tegen geamortiseerde kostprijs gewaardeerd op basis van de effectieve-rentemethode.

## Bijzondere waardeverminderingen financiële activa

Een bijzonder waardeverminderingverlies met betrekking tot een tegen geamortiseerde kostprijs gewaardeerd financieel actief wordt bepaald als het verschil tussen de boekwaarde en de contante waarde van de verwachte toekomstige kasstromen, gedisconteerd tegen de oorspronkelijke effectieve rente van het actief. Bijzondere waardeverminderingverliezen worden opgenomen in de winst-en-verliesrekening. Rente op het aan een bijzondere waardevermindering onderhevige actief blijft verantwoord worden via oprenting van het actief met de oorspronkelijke effectieve rente van het actief. Als in een latere periode de waarde van het actief, onderhevig aan een bijzondere waardevermindering, stijgt en het herstel objectief in verband kan worden gebracht met een gebeurtenis die plaatsvond na de opname van het bijzondere waardeverminderingverlies, wordt het bedrag uit hoofde van het herstel (tot maximaal de oorspronkelijke kostprijs) opgenomen in de winst-en-verliesrekening.

## Saldering van financiële instrumenten

Een financieel actief en een financiële verplichting worden gesaldeerd als de onderneming beschikt over een deugdelijk juridisch instrument om het financiële actief en de financiële verplichting gesaldeerd af te wikkelen en de onderneming het stellige voornemen heeft om het saldo als zodanig netto of simultaan af te wikkelen.

Als sprake is van een overdracht van een financieel actief dat niet voor verwijdering uit de balans in aanmerking komt, wordt het overgedragen actief en de daarmee samenhangende verplichting niet gesaldeerd.

## Grondslagen voor waardering van activa en passiva

### Onderhanden projecten

De post onderhanden projecten in opdracht van derden bestaat uit het saldo van gerealiseerde projectkosten, toegerekende winst, en indien van toepassing, verwerkte

verliezen en reeds gedeclareerde termijnen.

Onderhanden projecten worden in de balans afzonderlijk gepresenteerd onder de vlottende activa. Indien het een creditstand vertoont worden deze gepresenteerd onder de kortlopende schulden. De mate waarin prestaties van een onderhanden project zijn verricht wordt bepaald aan de hand van de tot de balansdatum gemaakte projectkosten in verhouding tot de geschatte totale projectkosten. Verwerking vindt plaats zodra een betrouwbare schatting kan worden gemaakt van het resultaat van een onderhanden project.

### Vorderingen

Vorderingen worden gewaardeerd tegen geamortiseerde kostprijs minus bijzondere waardeverminderingen. Vorderingen worden bij eerste verwerking gewaardeerd tegen de geamortiseerde kostprijs. Voorzieningen wegens het risico van oninbaarheid worden in mindering gebracht op boekwaarde van de vordering.

### Geldmiddelen en kasequivalenten

Tot liquide middelen behoren kassaldi, direct opvraagbare banktegoeden en andere hoogst liquide beleggingen met een oorspronkelijke looptijd van drie maanden of minder. Liquide middelen worden gewaardeerd tegen nominale waarde. Effecten worden gewaardeerd tegen de reële waarde.

### Eigen vermogen

Gewone aandelen worden geclassificeerd als eigen vermogen. Bijkomende kosten die direct toerekenbaar zijn aan de uitgifte van nieuwe aandelen of opties worden in het eigen vermogen getoond als een vermindering, na aftrek van belastingen, van de opbrengsten. Bijkomende kosten die rechtstreeks toerekenbaar zijn aan de uitgifte van nieuwe aandelen of opties voor de overname van bedrijfscombinaties, worden in de overnamekosten opgenomen als onderdeel van de koopsom. Bij inkoop van aandelenkapitaal dat als eigen vermogen in de balans is verwerkt, wordt het bedrag van de betaalde vergoeding, met inbegrip van de rechtstreeks toerekenbare kosten, als mutatie in het eigen vermogen opgenomen.

Ingekochte aandelen worden geclassificeerd als ingekochte eigen aandelen en gepresenteerd als aftrekpost op het totale eigen vermogen. Dividend dat wordt uitgekeerd aan de aandeelhouders wordt verantwoord als een verplichting in de periode waarin het dividend wordt goedgekeurd door de aandeelhouders.

### Agio

De door de aandeelhouders ingebrachte bedragen boven het nominal aandelenkapitaal worden verantwoord als agio. Hieronder worden tevens begrepen additionele vermogensstortingen door

bestaande aandeelhouders zonder uitgifte van aandelen of uitgifte van rechten tot het nemen of verkrijgen van aandelen van de onderneming.

### **Herwaarderingsreserve**

Sogeti past kasstroomhedge-accounting toe, hierbij wordt het effectieve deel van de herwaardering van het hedge-instrument rechtstreeks in het eigen vermogen verwerkt. Op het moment dat de resultaten van de afgedekte posities in de winst-en-verliesrekening worden verwerkt, wordt het daaraan gerelateerde resultaat uit het eigen vermogen gehaald. Bij de bepaling van de herwaarderingsreserve is een bedrag voor latente belastingverplichtingen in mindering gebracht, berekend tegen het actuele belastingtarief. Voor een uitgebreide omschrijving wordt verwezen naar "Financiële instrumenten" in de grondslagen.

### **Voorzieningen**

Voorzieningen worden gewaardeerd tegen de nominale waarde van de uitgaven die naar verwachting noodzakelijk zijn om de verplichtingen en verliezen af te wikkelen. Een voorziening wordt in de balans opgenomen, wanneer er sprake is van een in rechte afdwingbare of feitelijke verplichting die het gevolg is van een gebeurtenis in het verleden, waarvan een betrouwbare schatting kan worden gemaakt en het waarschijnlijk is dat voor afwikkeling van die verplichting een uitstroom van middelen nodig is. Rechten en verplichtingen voortvloeiend uit eenzelfde overeenkomst worden niet in de balans opgenomen indien en voor zover noch de onderneming noch de tegenpartij heeft gepresteerd. Opname in de balans geschiedt wanneer de nog te ontvangen respectievelijk te leveren prestatie en tegenprestatie niet (meer) met elkaar in evenwicht zijn en dit voor de onderneming nadelige gevolgen heeft. Indien (een deel van) de uitgaven die noodzakelijk zijn om een voorziening af te wikkelen waarschijnlijk geheel of gedeeltelijk door een derde worden vergoed bij afwikkeling van de voorziening, wordt de vergoeding als afzonderlijk actief gepresenteerd.

### **Pensioenen**

Uitgangspunt is dat de in de verslagperiode te verwerken pensioenlast gelijk is aan de over die periode aan de pensioenverzekeraar verschuldigde pensioenpremies. Voor zover de verschuldigde premies op balansdatum nog niet zijn voldaan, wordt hiervoor een verplichting opgenomen. Als de op de balansdatum reeds betaalde premies de verschuldigde premies overtreffen, wordt een overlopende actiefpost opgenomen voor zover sprake zal zijn van terugbetaling door het fonds of van verrekening met in de toekomst verschuldigde premies. Verder wordt op balansdatum een voorziening opgenomen voor bestaande additionele

verplichtingen ten opzichte van het fonds en de werknemers, indien het waarschijnlijk is dat voor de afwikkeling van die verplichtingen een uitstroom van middelen zal plaatsvinden en de omvang van de verplichtingen betrouwbaar kan worden geschat. Het al dan niet bestaan van additionele verplichtingen wordt beoordeeld aan de hand van de uitvoeringsovereenkomst met de verzekeraar, de pensioenovereenkomst met de werknemers en andere (expliciete of impliciete) toezeggingen aan de werknemers.

De voorziening wordt gewaardeerd tegen de beste schatting van de contante waarde van de bedragen die noodzakelijk zijn om de verplichtingen op de balansdatum af te wikkelen.

### **Latente belastingvorderingen en -verplichtingen**

Latente belastingvorderingen en -verplichtingen worden opgenomen voor tijdelijke verschillen tussen de waarde van de activa en passiva volgens fiscale voorschriften enerzijds en de boekwaarden die in deze jaarrekening gevolgd worden anderzijds. De berekening van de latente belastingvorderingen en -verplichtingen geschiedt tegen de belastingtarieven die op het einde van het verslagjaar gelden, of tegen de tarieven die in de komende jaren gelden, voor zover deze al bij wet zijn vastgelegd. Belastinglatenties worden gewaardeerd op nominale waarde.

### **Kortlopende schulden**

Kortlopende schulden worden bij de eerste verwerking gewaardeerd tegen reële waarde. Kortlopende schulden worden na de eerste verwerking gewaardeerd tegen geamortiseerde kostprijs, zijnde het ontvangen bedrag rekening houdend met agio of disagio en onder aftrek van transactiekosten. Dit is meestal de nominale waarde.

### **Grondslagen voor bepaling van het resultaat**

Het resultaat wordt bepaald als het verschil tussen de opbrengstwaarde van de geleverde prestaties en de kosten en andere lasten over het jaar. De opbrengsten op transacties worden verantwoord in het jaar waarin zij zijn gerealiseerd.

### **Opbrengstverantwoording**

#### **Algemeen**

Netto-omzet omvat de opbrengsten uit levering van goederen en diensten en gerealiseerde projectopbrengsten uit hoofde van onderhanden projecten onder aftrek van kortingen en dergelijke en van over de omzet geheven belastingen.

#### **Verlening van diensten en verkoop goederen**

De opbrengsten uit contracten op basis van tijd en

# Toelichting behorende bij jaarrekening 2019

materiaal worden verantwoord tegen de contractuele tarieven, naar rato van de gemaakte uren en directe kosten. Opbrengsten uit contracten met een vaste aanneemsom worden verantwoord volgens de 'percentage of completion'-methode.

De contractuele opbrengsten en lasten worden in de winst-en-verliesrekening verwerkt naar rato van de voltooiing van het project. Het stadium van voltooiing wordt bepaald als percentage van de kosten die zijn gemaakt tot aan een bepaalde datumbeoordeling en een betrouwbare schatting van de totale kosten om het project ten uitvoer te brengen. Indien de uitkomst van een contract niet betrouwbaar kan worden bepaald, worden de contractuele opbrengsten slechts opgenomen voor zover de contractkosten naar alle waarschijnlijkheid verhaalbaar zullen zijn. Verwachte verliezen op projecten worden onmiddellijk in de winst-en-verliesrekening opgenomen. Opbrengsten uit de verkoop van goederen en diensten worden in de winst-en-verliesrekening verwerkt wanneer de belangrijkste risico's en voordelen van eigendom aan de koper zijn overgedragen. De opbrengsten worden weergegeven na aftrek van belastingen op toegevoegde waarde, verkoopkortingen en na eliminatie van de verkopen binnen de groep. Aan opdrachtgevers gefactureerde bedragen die betrekking hebben op het doorberekenen van kosten of diensten van derden worden niet als opbrengst verantwoord wanneer de groep als agent van de leverancier fungeert.

Er worden geen opbrengsten verantwoord indien er belangrijke onzekerheden bestaan met betrekking tot het innen van de verschuldigde vergoeding, de hiermee verband houdende kosten of eventuele vergoedingen voor creditnota's die waarschijnlijk verstrekt moeten worden en tevens wanneer er sprake is van aanhoudende managementbetrokkenheid bij de goederen.

## Onderhanden projecten in opdracht van derden

De waardering van onderhanden projecten geschiedt tegen de per balansdatum aan in uitvoering zijnde projecten bestede directe uren en de in het kader van de projecten ingekochte goederen en diensten. De directe uren zijn gewaardeerd op het commerciële voorcalculatietarief. Dit tarief omvat naast arbeidskosten en overige bedrijfskosten tevens een commerciële opslag. De winstneming geschiedt naar rato van voortgang van de projecten. De ingekochte goederen en diensten zijn gewaardeerd op de betaalde inkoopprijs. Bij de waardering van de onderhanden projecten wordt rekening gehouden met eventuele verliesgevendheid van projecten. Reeds gefactureerde bedragen ter zake van projecten worden in mindering gebracht op de geactiveerde kosten van deze projecten.

## Kosten uitbesteed werk en andere externe kosten

Kosten uitbesteed werk en andere externe kosten bevatten de direct aan de netto-omzet toerekenbare kosten.

## Gesegmenteerde informatie

Er wordt gesegmenteerde informatie verstrekt over de bedrijfssegmenten van Sogeti. De segmentatiebasis berust op de bestuurlijke structuur en de interne rapportagestructuur van de groep. Segmentinformatie wordt gepresenteerd voor voortgezette bedrijfsactiviteiten. De prijzen voor transacties tussen segmenten worden op een zakelijke, objectieve grondslag bepaald. De resultaten, activa en verplichtingen van een segment omvatten posten die rechtstreeks, dan wel op basis van redelijkheid aan het segment kunnen worden toegerekend. Niet-toegerekende posten bestaan voornamelijk uit inkomstgenererende activa en opbrengsten, rentedragende leningen, opgenomen gelden en kosten, alsmede algemene bedrijfsactiva en lasten. De investeringsuitgaven van een segment betreffen het totaal van de in de verslagperiode gemaakte kosten voor de verwerving van activa van het segment die naar verwachting langer dan één verslagperiode in gebruik zullen zijn.

## Koersverschillen

Koersverschillen die optreden bij de afwikkeling of omrekening van monetaire posten worden in de winst-en-verliesrekening verwerkt in de periode dat zij zich voordoen, tenzij hedge-accounting wordt toegepast.

## Personeelsbeloningen

De beloningen van het personeel worden als last in de winst-en-verliesrekening verantwoord in de periode waarin de arbeidsprestatie wordt verricht en, voor zover nog niet uitbetaald, als verplichting op de balans opgenomen. Als de reeds betaalde bedragen de verschuldigde beloningen overtreffen, wordt het meerdere opgenomen als een overlopend actief voor zover er sprake zal zijn van terugbetaling door het personeel of van verrekening met toekomstige betalingen door de vennootschap. De op aandelen gebaseerde betalingen zijn niet verwerkt in de jaarrekening, aangezien deze door Capgemini SE zijn uitgegeven zonder tussenkomst van Sogeti Nederland B.V. De bijbehorende aandelenplannen zijn toegelicht in rubriek 11 Lonen en salarissen.

Uitgangspunt is dat de in de verslagperiode te verwerken pensioenlast gelijk is aan de over die periode aan de pensioenuitvoerder verschuldigde pensioenpremies. Voor zover de verschuldigde premies op balansdatum nog niet zijn voldaan, wordt hiervoor



een verplichting opgenomen. Als de op balansdatum reeds betaalde premies de verschuldigde premies overtreffen, wordt een overlopende actiefpost opgenomen voor zover sprake zal zijn van terugbetaling door het fonds of van verrekening met in de toekomst verschuldigde premies.

### **Pensioenen**

Op de Nederlandse pensioenregelingen zijn de bepalingen van de Nederlandse Pensioenwet van toepassing en worden op verplichte, contractuele of vrijwillige basis premies aan pensioenfondsen betaald door Sogeti Nederland B.V. De premies worden verantwoord als personeelskosten zodra deze verschuldigd zijn. Vooruitbetaalde premies worden opgenomen als overlopende activa indien dit tot een terugstorting leidt of tot een vermindering van toekomstige betalingen. Nog niet betaalde premies worden als verplichting op de balans opgenomen.

### **Overige bedrijfskosten**

De bedrijfslasten worden bepaald met inachtneming van de hiervoor vermelde waarderingsgrondslagen en worden toegerekend aan het verslagjaar waarop zij betrekking hebben.

### **Rentebaten en rentelasten**

Rentebaten en rentelasten worden tijdsevenredig verwerkt, rekening houdend met de effectieve rentevoet van de desbetreffende activa en passiva.

Koersverschillen worden in de winst-en-verliesrekening verwerkt in de periode dat ze zich voordoen, tenzij hedgeaccounting wordt toegepast.

### **Belastingen**

Belastingen omvatten de over de verslagperiode verschuldigde en verrekenbare winstbelastingen en latente belastingen. De belastingen worden in de winst-en-verliesrekening opgenomen, behoudens voor zover deze betrekking hebben op posten die rechtstreeks in het eigen vermogen worden opgenomen, in welk geval de belasting in het eigen vermogen wordt verwerkt. De over het boekjaar verschuldigde en verrekenbare belasting is de naar verwachting te betalen belasting over de belastbare winst over het boekjaar, berekend aan de hand van belastingtarieven die zijn vastgesteld op verslagdatum, en eventuele correcties op de over voorgaande jaren verschuldigde belasting.

Voor latente belastingen wordt een voorziening getroffen voor tijdelijke verschillen tussen de boekwaarde van activa en verplichtingen ten behoeve van de financiële verslaggeving en de fiscale boekwaarde van die posten. Er wordt uitsluitend een actieve belastinglatentie

opgenomen voor zover het waarschijnlijk is dat er in de toekomst belastbare winsten beschikbaar zullen zijn die voor de realisatie van het tijdelijke verschil kunnen worden aangewend. Actieve belastinglatenties worden per iedere verslagdatum herzien en verlaagd voor zover het niet langer waarschijnlijk is dat het daarmee samenhangende belastingvoordeel zal worden gerealiseerd.

### **Kasstroomoverzicht**

Kasstromen uit bedrijfsactiviteiten worden gepresenteerd op basis van de indirecte methode. Kasstromen in vreemde valuta worden omgerekend tegen de wisselkoers op de datum van de kasstroom. De geldmiddelen in het kasstroomoverzicht bestaan uit de liquide middelen aangehouden bij banken, met uitzondering van de rekening voor concern cashpooling. Deze laatste wordt in de balans verantwoord onder vorderingen op verbonden partijen.

Mutaties met betrekking tot deelname in de internationale cashpooling worden in het kasstroomoverzicht opgenomen onder kasstroom uit operationele activiteiten.

Betaalde dividenden zijn opgenomen onder de kasstroom uit financieringsactiviteiten. Onder investeringen in materiële vaste activa zijn alleen opgenomen de investeringen waarvoor in het verslagjaar geldmiddelen zijn opgeofferd.

### **Bepaling reële waarde**

De financiële instrumenten die worden aangehouden voor handelsdoeleinden worden gewaardeerd tegen reële waarde.

De reële waarde van een financieel instrument is het bedrag waarvoor het actief kan worden afgewikkeld tussen ter zake goed geïnformeerde partijen, die tot een transactie bereid en van elkaar onafhankelijk zijn.

### **Gebeurtenissen na balansdatum**

Gebeurtenissen die nadere informatie geven over de feitelijke situatie per balansdatum en die blijken tot aan de datum van het opmaken van de jaarrekening worden verwerkt in de jaarrekening. Gebeurtenissen die geen nadere informatie geven over de feitelijke situatie per balansdatum worden niet in de jaarrekening verwerkt. Als dergelijke gebeurtenissen van belang zijn voor de oordeelsvorming van de gebruikers van de jaarrekening, worden de aard en de geschatte financiële gevolgen ervan toegelicht in de jaarrekening.

### **Covid-19**

In deze ongekende context van de wereldwijde coronavirus pandemie, is Sogeti's prioriteit de gezondheid en veiligheid van haar werknemers en de

continuïteit van de dienstverlening aan haar klanten te waarborgen. Sogeti implementeert daarom preventie- en beschermingsmaatregelen en houdt voortdurend toezicht op de naleving van de besluiten en aanbevelingen van lokale overheden. Daarnaast implementeert Sogeti bedrijfscontinuïteitsplannen die voortdurend worden aangepast aan de veranderende situatie. Daartoe heeft Sogeti een speciale managementeenheid opgericht die rechtstreeks rapporteert aan de Executive Committee. Deze eenheid, die vertegenwoordigers van alle belangrijke functies van Sogeti omvat, heeft een reeks instructies, protocollen en processen geïmplementeerd, die uitzonderlijk en tijdelijk zijn, om de crisis op twee fronten te managen: VEILIGHEID VAN WERKNEMERS en CONTINUÏTEIT met de enorme uitrol van systematisch thuiswerken in alle landen die getroffen zijn door de pandemie en de introductie van operationele rotatie voor de opdrachten die ter plaatse moeten worden uitgevoerd.

In dit stadium is Sogeti van mening dat zij in staat is om, met name dankzij haar digitale capaciteiten, de continuïteit van de essentiële diensten te garanderen die momenteel door haar klanten worden gevraagd. Desalniettemin zouden toekomstige ontwikkelingen in de coronavirus pandemie en onzekerheden over de duur ervan, het risico in verband met de omgeving waarin Sogeti opereert aanzienlijk kunnen verhogen.

<b>01</b>	<b>2019</b>	<b>2018</b>
<b>Onderhanden projecten</b>	<b>17.941</b>	<b>18.325</b>

Voor onderhanden projecten die per balansdatum niet zijn voltooid, bedragen de opbrengsten van het huidig boekjaar € 216,0 miljoen. Onderhanden projecten waarvan de gefactureerde termijnen hoger zijn dan de gerealiseerde projectopbrengsten worden gepresenteerd onder de kortlopende schulden. Het bedrag inzake geactiveerde uitgaven voor onderhanden projecten is nihil.

<b>02</b>	<b>2019</b>	<b>2018</b>
<b>Handels- en overige vorderingen</b>	<b>87.465</b>	<b>89.868</b>
Handelsvorderingen	26.743	29.830
Vorderingen op verbonden partijen	59.556	58.930
Uitgestelde belastingvordering	-	54
Overige vorderingen	516	162
Overlopende activa	650	892
	87.465	89.868

Op de handelsvorderingen is een bedrag van € 7 (2018: € 84) in mindering gebracht als voorziening voor oninbaarheid. Onder vorderingen op verbonden partijen is € 47.880 (2018: € 48.407) verantwoord als deelname in de internationale cashpooling van de groep. Dit bedrag is rentedragend en binnen drie maanden geheel opvraagbaar. De BMG base rent wordt hier gehanteerd. Onder de vorderingen op verbonden partijen is een bedrag van €33 duizend (2018: € 217 duizend schuld) opgenomen inzake valuta-instrumenten. Alle vorderingen hebben een resterende looptijd korter dan een jaar, tenzij anders vermeld. De reële waarde van de vorderingen benadert de boekwaarde, gegeven het kortlopende karakter van de vorderingen en het feit dat waar nodig voorzieningen voor oninbaarheid zijn gevormd.

<b>03</b>	<b>2019</b>	<b>2018</b>
<b>Geldmiddelen en kasequivalenten</b>	<b>2.433</b>	<b>3.492</b>

Dit betreft banktegoeden. Een bedrag van € 1,7 miljoen (2018: € 3,2 miljoen) van de liquide middelen staat niet ter vrije beschikking. Het betreft bedragen op een G-rekening. De door de bankiers afgegeven garanties aan derden zijn opgenomen onder de niet uit de balans blijvende verplichtingen.

<b>04</b>						<b>2019</b>	<b>2018</b>
<b>Eigen vermogen</b>						<b>50.006</b>	<b>51.103</b>
	geplaatst kapitaal	agio- reserve	herwaarderings- reserve	overige reserves	onverdeeld resultaat		
Stand 1 januari	11.115	22.855	-/- 163	1.452	15.844	51.103	71.137
Resultaatbestemming						-	
Resultaat verslagjaar					16.010	16.010	15.844
Dividenduitkering							
- slot				-/- 1.451	-/- 15.844	-/- 17.295	-/- 36.000
Mutatie valuta instrumenten			250			250	162
Belastingeffect			-/- 62			-62	-/- 40
Stand 31 december	11.115	22.855	25	1	16.010	50.006	51.103

De aandelen zijn in het bezit van Sogeti S.A.S., Parijs.

#### **Geplaatst kapitaal**

Het maatschappelijk kapitaal van de onderneming bedraagt € 50 miljoen (2018: € 50 miljoen), bestaande uit 50.000 gewone aandelen van duizend euro. Hiervan zijn 11.115 aandelen geplaatst.

#### **Agioreserve**

Het agio omvat de opbrengsten uit de uitgifte van aandelen voor zover deze hoger zijn dan het nominale bedrag van de aandelen (opbrengsten boven pari).

#### **Herwaarderingsreserve**

Bij de bepaling van de herwaarderingsreserve, ter zake van mutatie in valuta-instrumenten, is een bedrag voor latente belastingverplichtingen in mindering gebracht. Deze is berekend tegen het actuele belastingtarief.

#### **Verwerking resultaat en dividendvoorstel**

Aan de Algemene Vergadering van Aandeelhouders, te houden op 13 augustus 2020, zal worden voorgesteld over het resultaat 2019 een dividend van € 16 miljoen betaalbaar te stellen. Er zal geen extra dividend ten laste van de reserves betaalbaar worden gesteld.

<b>05</b>			<b>2019</b>	<b>2018</b>
<b>Voorzieningen</b>			<b>118</b>	<b>-</b>
	Personeels gerelateerde voorzieningen	uitgestelde belasting verplichtingen		
Stand 1 januari	-	-	-	-
Dotatie	110	8	118	-
Onttrekking	-	-	-	-
Stand 31 december	110	8	118	-

### Personeels gerelateerde voorzieningen

De personeels gerelateerde voorziening heeft betrekking op nog te betalen kosten voor de afvloeiingsregeling van medewerkers.

### Uitgestelde belastingverplichtingen

Betreft de fiscale effecten inzake tijdelijke afwijkingen tussen commerciële en fiscale waardering.

<b>06</b>	<b>2019</b>	<b>2018</b>
<b>Kortlopende schulden</b>	<b>57.715</b>	<b>60.582</b>
Handelscrediteuren	4.470	9.426
Omzetbelasting	12.437	12.344
Loonheffing	6.410	5.616
Schulden aan verbonden partijen	9.522	11.187
Overlopende passiva	24.876	22.009
	57.715	60.582
De overlopende passiva kunnen als volgt worden gespecificeerd:		
Vakantiedagen	3.761	3.733
Vakantietoeslag	3.415	3.367
Overige verplichtingen aan medewerkers	8.202	6.306
Vooruitgefactuurde opbrengsten	3.748	1.754
Nog te ontvangen facturen inzake uitbesteed werk	1.397	2.137
Overige overlopende passiva	4.353	4.712
	27.876	22.009

Alle kortlopende schulden hebben een resterende looptijd van korter dan een jaar. De reële waarde van de kortlopende schulden benadert de boekwaarde vanwege het kortlopende karakter van de kortlopende schulden. Er zijn geen zakelijke zekerheden gesteld ten behoeve van schulden. De schulden aan verbonden partijen betreffen voornamelijk verschuldigde management- en logo-fees, schulden uit hoofde van transacties met overige Capgemini Group entiteiten en de verschuldigde vennootschapsbelasting.

### 07

#### Financiële instrumenten en risicobeheer

##### Kredietrisico

De directie heeft een kredietbeleid vastgesteld en het kredietrisico wordt voortdurend bewaakt. Bij alle leveringen hoger dan een bepaald bedrag, wordt de afnemer aan een kredietbeoordeling onderworpen.

Kredietrisico betreft het risico dat tegenpartijen niet voldoen aan hun contractuele verplichtingen. De onderneming loopt slechts een beperkt risico ten aanzien van individuele afnemers of tegenpartijen met betrekking tot reguliere financiële instrumenten en derivaten. Hierbij zijn de ontwikkelingen in 2019 op de financiële markten in ogenschouw genomen. Teneinde haar kredietrisico te beperken, beoordeelt de onderneming de financiële draagkracht van belangrijke afnemers en tegenpartijen regelmatig. In het algemeen vereist zij echter geen onderpand. Op balansdatum was geen sprake van belangrijke concentraties van kredietrisico. Het maximale kredietrisico is de balanswaarde van elk financieel actief, met inbegrip van afgeleide financiële instrumenten.

##### Renterisico

Het beleid van de organisatie is erop gericht dat de langlopende verplichtingen niet blootgesteld zijn aan rentewijzigingen. Kortlopende verplichtingen zijn in principe vlottend en worden niet afgedekt.

##### Valutarisico

Sogeti Nederland is voornamelijk werkzaam in de Europese Unie. Het valutarisico voor Sogeti Nederland heeft vooral betrekking op posities en toekomstige transacties in Amerikaanse dollars en Indiase roepies. De directie van Sogeti heeft op basis van een risicoanalyse bepaald dat een deel van deze valutarisico's worden ingedekt. Hiervoor wordt gebruikgemaakt van valutatermijncontracten.

## Liquiditeitsrisico

Sogeti Nederland bewaakt de liquiditeitspositie door middel van opvolgende liquiditeitsbegrotingen. Het management ziet erop toe dat voor de onderneming steeds voldoende liquiditeiten beschikbaar zijn om aan de verplichtingen te kunnen voldoen en dat tevens voldoende financiële ruimte onder de beschikbare faciliteiten beschikbaar blijft. Sogeti Nederland maakt gebruik van meerdere banken om over meerdere kredietfaciliteiten te kunnen beschikken. Voor zover noodzakelijk, worden nadere zekerheden verstrekt aan de bank voor beschikbare kredietfaciliteiten.

---

## 08

### Niet in de balans opgenomen verplichtingen

Uit hoofde van afgesloten huurcontracten zijn verplichtingen aangegaan voor een bedrag van € 0,9 miljoen (2018: € 1,1 miljoen). Te betalen binnen 1 jaar: € 0,5 miljoen. Tussen 1 en 5 jaar: € 0,4 miljoen.

Voorts zijn contracten afgesloten voor operational lease van personenauto's voor personeel. De totale verplichting bedraagt circa € 25,9 miljoen (2018: € 24,6 miljoen). Te betalen binnen 1 jaar: € 10,0 miljoen. Tussen 1 en 5 jaar: € 15,9 miljoen. Door bankiers zijn ten behoeve van de vennootschap garanties aan derden verstrekt tot een bedrag van € 0,2 miljoen (2018: € 0,2 miljoen). De vennootschap kan beschikken over een General Banking Faciliteit voor een bedrag van € 20 miljoen.

### Fiscale eenheid

De vennootschap maakt onderdeel uit van de fiscale eenheid voor de omzet- en vennootschapsbelasting van Capgemini N.V. (zie note 16 voor toelichting op deze fiscale eenheid.).

### Financiële instrumenten

De onderneming maakt in de normale bedrijfsuitoefening gebruik van uiteenlopende financiële instrumenten die de onderneming blootstellen aan markt-, valuta-, rente-, kasstroom-, krediet- en liquiditeitsrisico. Om deze risico's te beheersen heeft de onderneming een beleid inclusief een stelsel van limieten en procedures opgesteld om de risico's van onvoorspelbare ongunstige ontwikkelingen op de financiële markten en daarmee de financiële prestaties van de onderneming te beperken. De onderneming zet valutatermijncontracten in om risico's te beheersen. Afgeleide instrumenten worden niet ingezet voor handelsdoeleinden.

Sogeti Nederland B.V. verricht veel offshore activiteiten in Polen en India, mogelijke valutarisico's hebben daardoor vooral betrekking op posities en toekomstige transacties in Poolse zloty's en Indiase roepies. Het management bepaalt op basis van risicoanalyse welk deel van deze valutarisico's wordt ingedekt. Hiervoor wordt gebruikgemaakt van valutatermijncontracten. Sogeti houdt geen afgeleide instrumenten aan voor speculatieve doeleinden. De reële waarde van de meeste in de balans verantwoorde financiële instrumenten, waaronder vorderingen, effecten, liquide middelen en kortlopende schulden, benadert de boekwaarde ervan. De vorderingen uit hoofde van handelsdebiteuren zijn niet geconcentreerd bij enkele afnemers. Het kredietrisico is dan ook beperkt.

---

## 09

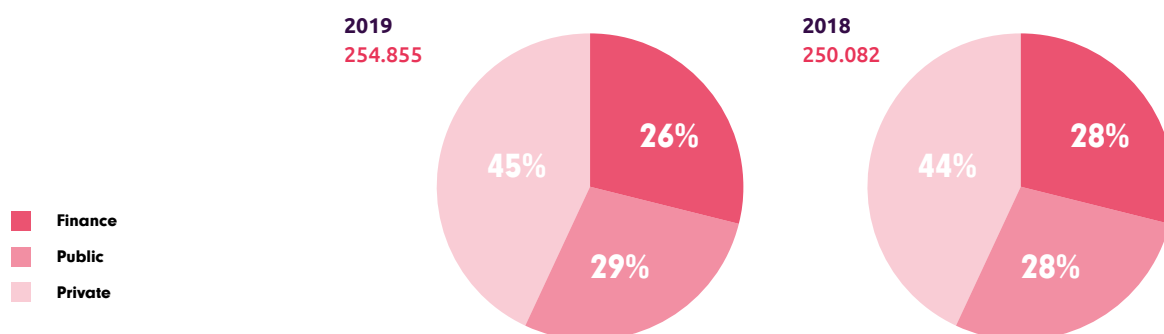
### Gebeurtenissen na balansdatum

#### Covid-19

In deze ongekende context van de wereldwijde coronavirus pandemie, is Capgemini Group's prioriteit de gezondheid en veiligheid van haar werknemers en de continuïteit van de dienstverlening aan haar klanten te waarborgen. Capgemini Group implementeert daarom preventie- en beschermingsmaatregelen en houdt voortdurend toezicht op de naleving van de besluiten en aanbevelingen van lokale overheden. Daarnaast implementeert Capgemini Group bedrijfscontinuïteitsplannen die voortdurend worden aangepast aan de veranderende situatie. Daartoe heeft Capgemini Group een speciale managementeenheid opgericht die rechtstreeks rapporteert aan de Executive Committee. Deze eenheid, die vertegenwoordigers van alle belangrijke functies van Capgemini Group omvat, heeft een reeks instructies, protocollen en processen geïmplementeerd, die uitzonderlijk en tijdelijk zijn, om de crisis op twee fronten te managen: VEILIGHEID VAN WERKNEMERS en CONTINUÏTEIT met de enorme uitrol van systematisch thuiswerken in alle landen die getroffen zijn door de pandemie en de introductie van operationele rotatie voor de opdrachten die ter plaatse moeten worden uitgevoerd.

In het licht van recente ontwikkelingen (Covid-19) heeft de directie van Sogeti Nederland gepaste maatregelen getroffen om haar continuïteit te waarborgen. Op basis van de genomen maatregelen heeft de directie een hoge mate van vertrouwen in de continuïteit van de onderneming. De financiële positie van de onderneming geeft een gedegen en betrouwbare basis voor de toekomst en acht haar continuïteit hierdoor gewaarborgd. De recente gebeurtenissen geven geen gewijzigd beeld over de (financiële) posities per jaareinde 2019.

Het management ziet erop toe dat voor de onderneming steeds voldoende liquiditeiten beschikbaar zijn om aan de verplichtingen te kunnen voldoen en dat tevens voldoende financiële ruimte onder de beschikbare faciliteiten beschikbaar blijft om steeds aan al haar betalingsverplichtingen te kunnen voldoen.

**10****Netto-omzet****2019**  
254.855**2018**  
250.082

De opbrengsten kunnen als volgt worden gesplitst over de verschillende continenten van vestiging van de afnemer:

	2019	2018
Benelux	254.416	249.915
Duitsland	116	3
UK	42	17
Overig Europa	240	32
Noord-Amerika	41	115
<b>Totaal</b>	<b>254.855</b>	<b>250.082</b>

**11****Kosten uitbesteed werk en andere externe kosten****2019**  
41.461**2018**  
43.092

Uitbesteed werk	29.050	26.770
Verkoopkosten	1.816	1.668
Huisvestingskosten	4.228	4.081
Overige externe kosten	6.367	10.573
	41.461	43.092

De overige externe kosten zijn voor circa 84% afkomstig van groepsmaatschappijen. Deze post betreft voornamelijk verleende automatiseringsdiensten.

**12****Lonen en salarissen****2019**  
148.397**2018**  
145.498

Salarissen	122.955	119.929
Autokosten	16.368	16.825
Overige personeelskosten	9.074	8.744
	148.397	145.498

**Op aandelen gebaseerde rechten**

In 2019 is een bedrag van € 1,8 miljoen (2018: € 0,9 miljoen) uitgekeerd aan medewerkers op basis van een onvoorwaardelijk geworden toekenning van op aandelen gebaseerde rechten. De rechten worden uitgegeven door Capgemini SE, de kosten van deze rechten zijn vanuit Capgemini SE doorbelast. Deze op aandelen gebaseerde rechten bestaan uit de volgende regelingen: "Fifth Capgemini SE (The Company) performance and employment linked shares plan for non-French fiscal residents (2014 - 2018)" en "Sixth Capgemini SE (The Company) performance and employment linked shares plan for non-French fiscal residents (2015 - 2019)".

### **Sixth Capgemini SE (The Company) performance and employment linked shares plan for non-French fiscal residents (2015 – 2019)**

Het zesde aandelenplan van Capgemini SE had betrekking op de periode juli 2015 tot en met juli 2019. De onvoorwaardelijk toekenning van de aandelen heeft plaatsgevonden in september 2019, er is geen holding periode vereist. Het in dienst zijn op het moment van onvoorwaardelijke toekenning is wel een vereiste. Indien een medewerker voortijdig uit dienst is getreden, zal er geen toekenning van de aandelen plaats hebben gevonden (uitzonderingen: pensioen, indien pensioengerechtigde leeftijd is bereikt, arbeidsongeschikt raken of overlijden).

Bij het bepalen van het aantal aandelen dat zal worden toegekend, wordt gebruik gemaakt van financiële prestatiedoelstellingen. Een deel van de aandelen (50%) zal toegekend worden indien de prestaties van Capgemini SE positief zijn, vergeleken met de prestaties van vergelijkbare bedrijven. De overige aandelen (50%) zullen worden toegekend indien de prestaties voldoende zijn volgens interne eisen. Om de prestaties van de Group te kunnen vergelijken met andere bedrijven, is een 'Basket' gemaakt, waarin negen vergelijkbare bedrijven zijn opgenomen. De prestaties van de Group zullen worden vergeleken met de gemiddelde prestaties van de Basket. Aan de hand van een indextabel wordt bepaald welk percentage van de aandelen zal worden toegekend. De vergelijking zal op twee momenten plaats vinden.

De interne prestaties van de Group worden bepaald aan de hand van de OFCF (Organic Free Cash Flow). De OFCF is aan het eind van de jaren 2015, 2016 en 2017 bepaald. De cumulatieve OFCF over deze drie jaren moet minimaal € 1.750 miljoen bedragen om tot toekenning van aandelen te komen. Bij een OFCF van € 2.000 miljoen of hoger zal 100% van de aandelen toegekend worden. De toekenning van de aandelen varieert op een lineaire basis tussen deze twee limieten. De overige bepalingen en voorwaarden zijn gelijk aan het derde aandelenplan, met dien verstande dat de bepalingen evenredig opschuiven met de startdatum.

In de jaren 2016, 2017, 2018 en 2019 zijn eveneens aandelenplannen uitgegeven door Capgemini S.E. De belangrijkste karakteristieken van deze plannen zijn gelijk aan de plannen die in 2018 en 2019 zijn gevestigd. De financiële impact hiervan zal verwerkt worden in het jaar dat bekend wordt dat de kosten van de gevestigde aandelenplannen door Capgemini S.E. doorbelast worden.



### Aantal medewerkers

Gedurende het verslagjaar 2019 bedroeg het gemiddeld aantal medewerkers (gecorrigeerd voor parttime) 2.279,0 personen tegen 2.285,2 personen in 2018. Hiervan zijn 0 personen (2018: 0 personen) werkzaam in het buitenland.

	2019		2018	
	Man	Vrouw	Man	Vrouw
Direct	1.743,5	331,9	1.788,9	303,1
Indirect	136,3	67,3	59,4	133,8
Gemiddeld aantal medewerkers	1.879,8	399,2	1.848,3	436,9

13	2019	2018
<b>Sociale lasten en pensioenlasten</b>	<b>30.588</b>	<b>29.084</b>
Sociale lasten	20.975	19.690
Bedrijfsbijdrage pensioenkosten	9.613	9.394
	30.588	29.084

De bedrijfsbijdrage pensioenkosten kan door medewerkers worden aangewend voor een polis bij een pensioenverzekeraar.

14	2019	2018
<b>Overige bedrijfskosten</b>	<b>12.846</b>	<b>11.376</b>

De overige bedrijfskosten bestaan uit licenties, management- en logofees. Dit betreft transacties met verbonden partijen.

15	2019	2018
<b>Rentebaten en soortgelijke opbrengsten</b>	<b>892</b>	<b>1.389</b>
Rente- en soortgelijke opbrengsten	892	1.389
	892	1.389

16	2019	2018
<b>Rentelasten en soortgelijke lasten</b>	<b>-/- 317</b>	<b>-/- 807</b>
Rente- en soortgelijke lasten	-/- 317	-/- 807
	-/- 317	-/- 807

De post 'rentelasten en soortgelijke lasten' betreft kosten met betrekking tot het betalingsverkeer en betaalde rentevergoedingen.

**17****Belastingen resultaat uit gewone bedrijfsuitoefening**

<b>2019</b>	<b>2018</b>
-/- 6.128	-/- 5.770

Het gewogen gemiddelde toepasselijke belastingtarief bedraagt 25% (2018: 25%). De belastinglast in de winst-en-verliesrekening over 2019 bedraagt €6.128 ofwel 27,7% van het resultaat vóór belastingen (2018: 26,7%) en bestaat uit de onderstaande componenten. Sogeti Nederland B.V. vormt samen met Capgemini N.V. een fiscale eenheid voor de vennootschapsbelasting. De vennootschapsbelasting is in elk van de vennootschappen opgenomen voor dat deel dat de betreffende vennootschap als zelfstandig belastingplichtige verschuldigd zou zijn, rekening houdend met voor de vennootschap geldende fiscale faciliteiten. De vennootschap wordt via een rekening-courantverhouding afgerekend op het commerciële resultaat.

**Opgenomen in de winst-en-verliesrekening**

<b>2019</b>	<b>2018</b>
-------------	-------------

Acute belastinglast:

- Huidig boekjaar	-/- 6.128	-/- 5.770
-------------------	-----------	-----------

Uitgestelde winstbelasting:

- Ontstaan en terugdraaiing tijdelijke verschillen	-	-
--	---	---

Belastingen resultaat uit gewone bedrijfsuitoefening

-/- 6.128	-/- 5.770
-----------	-----------

**Berekening van de effectieve belastingdruk**

2019	aandeel	2018	aandeel
------	---------	------	---------

Resultaat voor belastingen	22.138	100,0%	21.614	100,0%
----------------------------	--------	--------	--------	--------

Winstbelasting op basis van het toepasselijke belastingtarief	-/- 5.535	-/- 25,0%	-/- 5.404	-/- 25,0%
---	-----------	-----------	-----------	-----------

Effect niet aftrekbare kosten	-/- 593	-/- 2,7%	-/- 367	-/- 1,7%
-------------------------------	---------	----------	---------	----------

Belastingen resultaat uit gewone bedrijfsuitoefening	-/- 6.128	-/- 27,7%	-/- 5.770	-/- 26,7%
--	-----------	-----------	-----------	-----------

**18****Transacties met verbonden partijen**

Van transacties met verbonden partijen is sprake wanneer een relatie bestaat tussen Sogeti Nederland B.V. en een natuurlijk persoon of entiteit die verbonden is met de onderneming. Dit betreffen onder meer de relaties tussen de onderneming en haar deelnemingen, de aandeelhouders, zustermaatschappijen, de bestuurders en de functionarissen op sleutelposities. Onder transacties wordt verstaan een overdracht van middelen, diensten of verplichtingen, ongeacht of er een bedrag in rekening is gebracht.

Er vindt geen bezoldiging plaats aan de commissarissen. Gedurende het verslagjaar zijn er bedragen uitgekeerd op basis van onvoorwaardelijk geworden toekenning van op aandelen gebaseerde rechten, zie hiervoor note 11. Verder hebben er geen transacties met verbonden partijen op niet zakelijke grondslag voorgedaan.

**19****Bezoldiging (voormalige) bestuurders en commissarissen**

<b>2019</b>	<b>2018</b>
-------------	-------------

Bestuurders en voormalige bestuurders	993	719
---------------------------------------	-----	-----

Commissarissen en voormalige commissarissen	nihil	nihil
---	-------	-------

De bezoldiging van de twee statutaire bestuurders en voormalig bestuurder omvat periodiek betaalde beloningen, zoals salarissen, vakantiegeld en sociale lasten, beloningen betaalbaar op termijn, zoals pensioenlasten, uitkeringen bij beëindiging van het dienstverband en winstdelingen, bonusbetalingen en verstrekte bonusaandelen, voor zover deze posten, na verrekening van doorbelastingen binnen de Capgemini Group, ten laste zijn gekomen van de vennootschap. Commissarissen ontvangen geen bezoldiging.

**Honoraria onafhankelijke accountant**

---

Voor de opgave van het honorarium van de onafhankelijke accountant wordt gebruikgemaakt van de mogelijkheid tot vrijstelling conform artikel 382a lid 3, titel 9, Boek 2 BW.

**Vianen, 13 augustus 2020****Directie**

[Joost Ramaekers](#)

(Head of Sogeti NL en statutair bestuurder)

[Hans van Waayenburg](#)

(Head of BU Nederland en statutair bestuurder)

**Raad van Commissarissen**

[Pierre-Yves Cros](#)

[Aiman Ezzat](#)

[Karine Marchat](#)

# 03

## Overige gegevens

# Controleverklaring van de onafhankelijke accountant

**Aan: de Algemene Vergadering en Raad van Commissarissen van Sogeti Nederland B.V.**

## **Verklaring over de in het jaarverslag opgenomen jaarrekening**

### **Ons oordeel**

Wij hebben de jaarrekening 2019 van Sogeti Nederland B.V. (of hierna 'de vennootschap') te Vianen (hierna 'de jaarrekening') gecontroleerd.

Naar ons oordeel geeft de betreffende jaarrekening een getrouw beeld van de grootte en samenstelling van het vermogen van Sogeti Nederland B.V. per 31 december 2019 en van het resultaat over 2019, in overeenstemming met Titel 9 Boek 2 van het in Nederland geldende Burgerlijk Wetboek (BW).

De jaarrekening bestaat uit:

- 1 de balans per 31 december 2019;
- 2 de winst-en-verliesrekening over 2019; en
- 3 de toelichting met een overzicht van de gehanteerde grondslagen voor financiële verslaggeving en overige toelichtingen.

### **De basis voor ons oordeel**

Wij hebben onze controle uitgevoerd volgens het Nederlands recht, waaronder ook de Nederlandse controlestandaarden vallen. Onze verantwoordelijkheden op grond hiervan zijn beschreven in de sectie 'Onze verantwoordelijkheden voor de controle van de jaarrekening'.

Wij zijn onafhankelijk van Sogeti Nederland B.V. zoals vereist in de Wet toezicht accountantsorganisaties (Wta), de Verordening inzake de onafhankelijkheid van accountants bij assurance-opdrachten (ViO) en andere voor de opdracht relevante onafhankelijkheidsregels in Nederland. Verder hebben wij voldaan aan de Verordening gedrags- en beroepsregels accountants (VGBA).

Wij vinden dat de door ons verkregen controle-informatie voldoende en geschikt is als basis voor ons oordeel.

## **Verklaring over de in het jaarverslag opgenomen andere informatie**

Naast de jaarrekening en onze controleverklaring daarbij, omvat het jaarverslag andere informatie, die bestaat uit:

- het voorwoord;
- Profielschets Sogeti Nederland B.V.;
- Verslag van de Raad van Commissarissen;
- Directieverslag;
- Kerncijfers;
- Overige gegevens;

- English summary, en
- Een overzicht van 5 jaar Sogeti Nederland B.V. Op grond van onderstaande werkzaamheden zijn wij van mening dat de andere informatie:
  - met de jaarrekening verenigbaar is en geen materiële afwijkingen bevat;
  - alle informatie bevat die op grond van Titel 9 Boek 2 BW is vereist.

Wij hebben de andere informatie gelezen en hebben op basis van onze kennis en ons begrip, verkregen vanuit de controle van de jaarrekening of anderszins, overwogen of de andere informatie materiële afwijkingen bevat.

Met onze werkzaamheden hebben wij voldaan aan de vereisten in Titel 9 Boek 2 BW en de Nederlandse Standaard 720. Deze werkzaamheden hebben niet dezelfde diepgang als onze controlewerkzaamheden bij de jaarrekening.

De directie is verantwoordelijk voor het opstellen van de andere informatie, waaronder het directieverslag en de overige gegevens in overeenstemming met Titel 9 Boek 2 BW.

## **Beschrijving van verantwoordelijkheden met betrekking tot de jaarrekening**

### **Verantwoordelijkheden van de directie en raad van commissarissen voor de jaarrekening**

De directie is verantwoordelijk voor het opmaken en het getrouw weergeven van de jaarrekening in overeenstemming met Titel 9 Boek 2 BW. In dit kader is de directie verantwoordelijk voor een zodanige interne beheersing als de directie noodzakelijk acht om het opmaken van de jaarrekening mogelijk te maken zonder afwijkingen van materieel belang als gevolg van fouten of fraude.

Bij het opmaken van de jaarrekening moet de directie afwegen of de onderneming in staat is om haar werkzaamheden in continuïteit voort te zetten. Op grond van genoemd verslaggevingsstelsel moet de directie de jaarrekening opmaken op basis van de continuïteitsveronderstelling, tenzij de directie het voornemen heeft om de vennootschap te liquideren of de bedrijfsactiviteiten te beëindigen of als beëindiging het enige realistische alternatief is. De directie moet gebeurtenissen en omstandigheden waardoor gereede twijfel zou kunnen bestaan of de onderneming haar bedrijfsactiviteiten in continuïteit kan voortzetten,

toelichten in de jaarrekening. De raad van commissarissen is verantwoordelijk voor het uitoefenen van toezicht op het proces van financiële verslaggeving van de vennootschap.

De raad van commissarissen is verantwoordelijk voor het uitoefenen van toezicht op het proces van financiële verslaggeving van de vennootschap.

### **Onze verantwoordelijkheden voor de controle van de jaarrekening**

Onze verantwoordelijkheid is het zodanig plannen en uitvoeren van een controleopdracht dat wij daarmee voldoende en geschikte controle-informatie verkrijgen voor het door ons af te geven oordeel.

Onze controle is uitgevoerd met een hoge mate maar geen absolute mate van zekerheid, waardoor het mogelijk is dat wij tijdens onze controle niet alle materiële fouten en fraude ontdekken.

Afwijkingen kunnen ontstaan als gevolg van fraude of fouten en zijn materieel indien redelijkerwijs kan worden verwacht dat deze, afzonderlijk of gezamenlijk, van invloed kunnen zijn op de economische beslissingen die gebruikers op basis van de jaarrekening nemen. De materialiteit beïnvloedt de aard, timing en omvang van onze controlewerkzaamheden en de evaluatie van het effect van onderkende afwijkingen op ons oordeel.

Wij hebben deze accountantscontrole professioneel-kritisch uitgevoerd en hebben waar relevant professionele oordeelsvorming toegepast in overeenstemming met de Nederlandse controlestandaarden, ethische voorschriften en de onafhankelijkheidseisen. Onze controle bestond onder andere uit:

- het identificeren en inschatten van de risico's dat de jaarrekening afwijkingen van materieel belang bevat als gevolg van fouten of fraude, het in reactie op deze risico's bepalen en uitvoeren van controlewerkzaamheden en het verkrijgen van controle-informatie die voldoende en geschikt is als basis voor ons oordeel. Bij fraude is het risico dat een afwijking van materieel belang niet ontdekt wordt groter dan bij fouten. Bij fraude kan sprake zijn van samenspanning, valsheid in geschrifte, het opzettelijk nalaten transacties vast te leggen, het opzettelijk verkeerd voorstellen van zaken of het doorbreken van de interne beheersing;
- het verkrijgen van inzicht in de interne beheersing die relevant is voor de controle met als doel

controlewerkzaamheden te selecteren die passend zijn in de omstandigheden. Deze werkzaamheden hebben niet als doel om een oordeel uit te spreken over de effectiviteit van de interne beheersing van de vennootschap;

- het evalueren van de geschiktheid van de gebruikte grondslagen voor financiële verslaggeving, en het evalueren van de redelijkheid van schattingen door de directie en de toelichtingen die daarover in de jaarrekening staan;
- het vaststellen dat de door de directie gehanteerde continuïteitsveronderstelling aanvaardbaar is. Tevens het op basis van de verkregen controle-informatie vaststellen of er gebeurtenissen en omstandigheden zijn waardoor gereede twijfel zou kunnen bestaan of de vennootschap haar bedrijfsactiviteiten in continuïteit kan voortzetten. Als wij concluderen dat er een onzekerheid van materieel belang bestaat, zijn wij verplicht om in onze controleverklaring de aandacht te vestigen op de relevante gerelateerde toelichtingen in de jaarrekening. Als de toelichtingen inadequaat zijn, moeten wij onze verklaring aanpassen. Onze conclusies zijn gebaseerd op de controle-informatie die verkregen is tot de datum van onze controleverklaring. Toekomstige gebeurtenissen of omstandigheden kunnen er echter toe leiden dat de vennootschap haar continuïteit niet langer kan handhaven;
- het evalueren van de presentatie, structuur en inhoud van de jaarrekening en de daarin opgenomen toelichtingen; en
- het evalueren of de jaarrekening een getrouw beeld geeft van de onderliggende transacties en gebeurtenissen.

Wij communiceren met de met governance belaste personen onder andere over de geplande reikwijdte en timing van de controle en over de significante bevindingen die uit onze controle naar voren zijn gekomen, waaronder eventuele significante tekortkomingen in de interne beheersing

Amstelveen, 13 augustus 2020

**KPMG Accountants N.V.**

[R.P. van der Brugge RA](#)

# Winstbestemming

## Statutaire bepaling omtrent winstbestemming

### Artikel 27 van de statuten luidt:

1. De winst die in een boekjaar is behaald, staat ter beschikking van de algemene vergadering. Indien de algemene vergadering niet voorafgaand aan of uiterlijk direct na het besluit tot vaststelling van de jaarrekening een besluit neemt tot bestemming van de winst, zal de winst worden gereserveerd.
2. Uitkering van de winst geschiedt na de vaststelling van de jaarrekening waaruit blijkt dat zij geoorloofd is.

### Voorstel winstbestemming

Aan de algemene vergadering van aandeelhouders op 13 augustus 2020 zal worden voorgesteld € 16,0 miljoen dividend uit te keren, dit betreft circa 100% van het resultaat van 2019.



04

## English Summary



# Profile of Sogeti Nederland B.V.

Sogeti Nederland B.V. is part of the international Capgemini organization. All shares of Sogeti Nederland B.V. are held by Sogeti S.A.S., the holding company for the Sogeti businesses within Capgemini SE. Capgemini Group employs 219,300 people worldwide. Capgemini group is a strong and growing organization that realized revenues of €14.125 billion in 2019.

Sogeti Nederland B.V. counts 2,324 employees as of the end of 2019, and has been operating on the Dutch market for over 50 years. Sogeti's workforce comprises IT professionals with a passion for new technology. We work closely with partners to exploit the opportunities and benefits of technological applications for our clients, under the banner "We Make Technology Work". Our key values are professionalism, proactivity, and pragmatism-delivering value to our customers is central to our day-to-day operations. Sogeti seeks to build close, long-term relationships with its customers.

Sogeti's employees stand out in the market due to their formidable IT expertise, a positive critical attitude, and the strong, open, no-nonsense culture that we share. Sogeti is a technology specialist that creates, integrates, and manages IT solutions, playing an active part in enhancing our customers' business value.

Our clients are among the top 500 organizations in the Netherlands. They include banks and insurance companies, public and semi-public sector institutions; encompassing manufacturing, transport and energy companies, and organizations active in logistics and business services. Each sector as its own requirements, developments, and peculiarities, for which we allocate sales teams with specific and pertinent knowledge. We also have a dedicated team of sales and professional staff to service customers specifically in the north-eastern region of the Netherlands.

In delivering the best possible solutions to IT challenges, we collaborate closely with a wide array of partners in the tech industry, including: Microsoft, IBM, Microfocus, Intel, AWS, Oracle, Tricentis, and Informatica. As industry leaders, each of our partners provides the best available services in their domain. As the primary point of client-contact however, we are the only directly contracted party, thereby easing the burden of our customers. Sogeti aspires to be a profitable, growing, and sustainable organization, not to mention an industry leader in the provision of technological services. The main areas of focus are Cloud, Development & Data, Testing,

and Digital Manufacturing, all supported by additional expertise in Security and Technology Transformation to ensure that our clients make use of our technological applications in a safe manner.

Sogeti wants to be meaningful as an organization: for clients, employees, and for society as a whole. With our Corporate Social Responsibility policy as backdrop, we aspire to contribute to our clients' sustainability goals, and reduce our own CO2-footprint by reducing and compensating output. We do this by planting trees in the Sogeti-forest. Additionally, we use our 'IT & Education' program to help people become self-sustaining in a digital world.

Sogeti Nederland B.V. is part of the international group of Sogeti companies within Capgemini SE. With over 25,000 employees we work from more than a hundred locations across Europe, the United States and India.

Sogeti is headquartered in Vianen and has six sites in the Netherlands. There are also project offices in Amersfoort, Amsterdam Zuidoost, Capelle aan den IJssel and Eindhoven as well as a regional office in Groningen.

# Report of the Supervisory Board

Sogeti Nederland B.V. complies with the criteria for a statutory two-tier company.

The Supervisory Board was installed at the end of 2011.

We hereby present the report of the Supervisory Board for the year 2019. The financial statements were audited by KPMG Accountants N.V., which issued an unqualified opinion on August 13th 2020. This is added to the Other Information on page 38 of the financial statements.

The Supervisory Board concurs with the Board of Directors proposal to the General Meeting of Shareholders to make a dividend payable of € 16.0 million for the result of 2019.

We recommend that the General Meeting of Shareholders adopts the financial statements and discharges the Board of Directors of Sogeti Nederland B.V. with regard to its actions on behalf of the company.

The supervisory Board wishes to express its gratitude to the employees and management of Sogeti Nederland B.V. for their effort and commitment in 2019.

Vianen, 13 August 2020

**Supervisory Board**

Pierre-Yves Cros  
Aiman Ezzat  
Karine Marchat

# Management Report

**The Executive Board of Sogeti Nederland B.V. hereby presents its management report for the financial year ending on 31 December 2019.**

## Financial information

Sogeti is a strong and financially healthy organization that closed 2019 with a profit. Net revenue amounted to € 254.9 million, up 1.9% compared to 2018 revenues. Operating profit was € 21.6 million, 2.5% higher than that of 2018.

Equity capital per end 2019 amounted to 47.1% of the balance sheet total. Year-end callable cash position was € 50.3 million, of which €47.9 was placed in the group's cash pooling system (2018: € 51.9 million, of which € 48.4 million was placed in group cash pooling).

The organization doesn't expect to make any significant investments in 2020. All operations and investments are financed from own resources.

## Dividend

A dividend of € 16.0 million (2018: € 17.3) over 2019 results will be proposed at the General Shareholders meeting.

## Strategy

We find ourselves in the midst of a digital revolution, an environment of constantly developing technology. IT is highly integrated, strategic, and stands at the very center of our society. Almost everything is linked with IT in some way, both in professional as well as private contexts, and every organization has IT high up on their agenda.

We're noticing an increasing emphasis on Cloud, Data, Platforms, and Artificial Intelligence, in which innovation, cost-reduction and Agile-workflows determine organizational agendas. Moreover, we continue to observe a convergence between information- and operational technologies. As a result of these developments, requirements surrounding quality and safety have only become more prominent and demanding. Not a single organization can afford to face the consequences associated with a significant data-leak, or being hacked.

Sogeti's strategy aligns well with the needs of our clients. Close client relationships and Sogetists with a passion for technology form the basis for our strategy. Drawing from a broad portfolio, our focus lies in Cloud, Development and Data, Testing, Digital Manufacturing, supported by expertise in Security and Technology Transformation to ensure that clients are able to safely exploit the business value of our technological applications. Technology on its own doesn't offer

any value. We leverage our Sogetists' knowledge and experience to develop innovative IT-solutions that add actual value to clients' business objectives: We Make Technology Work!

With this vision as the wind in our sails, we aspire to become the best IT-firm in the Netherlands when it comes to client and employee satisfaction. This ambition brings with it an above market-average performance. Satisfied Sogetists find joy in their work, perform better, and deliver more value to clients-leading to a higher customer satisfaction rate.

## Market

2019 was a challenging year for Sogeti. The Dutch economy grew 1.7%--Sogeti performed in-line with national growth, with revenue growth just above this figure. We found growth, but less than expected. We did well in the private sector, but grew most in the public sector. We lost some of our footing in the financial sector, with emphasis on the banking sector by which we were challenged in 2019. Our portfolio's best performers were Cloud and Digital Manufacturing.

In 2019, Sogeti serviced the market in eight different portfolio clusters: Cloud, Cybersecurity, Digital Technology, Digital Manufacturing, Digital Assurance & Testing, and Automation supported by Technology Transformation and Application Development Management.

Sogeti focuses itself on the provision of IT-solutions with a balanced division between secondment and project work. We've also started to increase our focus on nonlinear services such as Cloud Services and Security Operations Center (SOC) service provision.

Characteristic for Sogeti's market approach is our client-focused targeting in three key sectors: financial, public, and private. Starting in 2019, the sales organization retuned its approach to increase focus on clients directly, and simplify organizational structure.

The regional approach to North-Eastern Netherlands in 2019 was a success. Our goal was to better service clients in this specific region, and add even more value. By structuring our business in close collaboration with sales and IT-professionals living in the North-East, we've managed to create a cohesive business unit, and positioned ourselves to attract new staff with an affinity for the region. We've noticed even stronger bonds between Sogetists as a result of our regional approach, additionally boosting employee satisfaction.

In the second half of 2019, we took the time to closely re-examine our portfolio, and form concrete

plans to bundle elements of our portfolio in line with market demand. Our organizational structure will be adjusted as a result, as per the 1st of January, 2020. These changes will lead to additional possibilities for growth for Sogetists, and more co-operation within the organization. With even stronger collaboration, we'll be capable of servicing our clients even more effectively, keeping in mind the strengths of our portfolio.

### **Innovation**

VINT, the Exploration Institute for New Technology (Verkenninginstituut Nieuwe Technologie), is part of the worldwide SogetiLabs community. 2019 marked VINT's 25th anniversary! Hundreds of visitors were invited to participate in the anniversary edition of the VINT symposium that this year wore the title "Synthetic". Speakers took the stage to sketch out their visions for the "Synthetic" future from Technological, philosophical, and organizational perspectives. Various trends and developments look to intersect at an accelerated tempo, as new value systems, generations, and technologies pave the way for a new organizational era: Synthetic.

Aside from the VINT symposium, Sogeti organized a number of other inspiring events in 2019 for both clients and Sogetists, including; Diner Pensants, the Sogeti Executive Summit in Paris, the DYA-day for enterprise architects, and the Quality eXperience Day with new trends and actual themes in the area of software quality.

Sogeti also carried forth another edition of 'Ynnovation', launched in 2018. An innovative and close collaboration between Sogeti Young Professionals, clients, sales representatives, VINT, and experts in cutting edge technology.

The Sogeti Experience Center and the MakerZone are two innovations that were birthed in 2019. In the Experience Center at Sogeti's Vianen headquarters, various workshops are held in which clients are invited to be inspired by Sogeti-experts as to the concrete applications of new technologies for their organizations.

The MakerZone, new technologies are applied to work on Minimum Lovable Products (MLP's). Demos are developed to be used in client discussions, innovative solutions are devised, and cutting-edge technologies are evaluated on technological maturity and applicability to business processes.

In 2020, we want to further improve collaboration

between Sogeti's various departments. We plan to unite many of the abovementioned innovations, the expertise, knowledge, experience, creativity, and the ambitions of our Sogetists, into a unified environment under the name 'SogetiLabs Nederland'. This will lead to even more creative and innovative IT solutions, to the benefit of our clients.

### **Sogetists**

Our employee register in 2019 remained largely unchanged compared to the previous year. The total employee count of 2,324 was also almost identical to that of 2018. The development in our employee count remained at a satisfactory level, in line with expectations and 2018 developments. 2019 saw a recruitment drive aimed principally towards attracting Young Professionals and IT veterans to support our key portfolio elements. Hiring and retaining our key employees is an important undertaking in realizing Sogeti's growth ambitions for the coming years.

The labor market is tight, and the 'War on Talent' rages on. Despite the need for flexible scalability, organizations in the current economic climate tend to prefer expansion supported by in-house talent, putting significant pressure on the labor market for highly-educated and experienced IT-professionals.

Sogeti postures itself as an attractive employer with a clear vision on the development of its employees, and with attention to detail when it comes to talent management. Besides this, Sogeti retains a strong, open, and informal culture characterized by a hands-on mentality and passion for technology.

Sogeti aspires to be an inclusive organization, in which everyone feels at home and able to develop themselves further. To support this, diversity and inclusion are key priorities, with special focus on equal gender distribution. In 2019, women represented 17.5% (2018: 16%) of our staff, and while we've made steps in the right direction, we still aim to be higher in this regard. Through targeted recruitment, training, and initiatives such as our female leadership program, we're dedicated to improving the gender distribution at Sogeti, with a 20% female representation target for 2020.

In 2019, there is an imbalance in the male-female representation ratio in management- and leadership positions. Sogeti strives in future to fulfil the required minimum 30% representation in management and leadership (art. 2:166 BW), whilst retaining a focus on quality of potential candidates.

## Social engagement

Sogeti is acutely aware of our responsibility to society. In collaboration with our clients we develop astounding IT solutions, but also feel a distinct responsibility for digital sustainability of members in our society. Our key program aligned with this facet is 'IT & Education'. Sogeti sponsors schools at elementary and high-school levels with trainings for educators in collaboration with Micro:Bit. For the fifth year in a row, Sogeti organized ProjectB: a challenge for students to conceptualize and develop an IT-innovation for people with a disability. The student teams are enthusiastically supported by Sogeti's IT professionals.

Together with Stichting Nomi and Kika, Sogeti is actively developing an app for children with cancer. During the Kid Bit Festival, we let children discover the joy of working with IT by letting them develop, program, and test on their own.

Keeping IT-knowledge up to date is a hard requirement in our discipline. Sogetists continue to educate and train themselves year-round. As in previous years, Sogeti again provided education opportunities to those with little to no professional experience, in order to develop their IT-faculties and improve employment prospects.

In 2019, Sogeti celebrated its tenth Super Opkikkerdag, in which more than 60 volunteers took families with sick children out for a beautiful day. We also supported this organization by participating in the Dam tot Damloop, the Netherlands' largest running event.

## Environment

With use of our portfolio, Sogeti helps clients in achieving their sustainability goals. We aim to minimize our CO2-footprint through reduction and compensation. Sogeti has committed to reducing our CO2-footprint by a minimum of two percent annually, as established in the meerjarenspraak (multi-year agreement MJA-3) with the Ministry of Economic Affairs and Climate, and in a public declaration through the CO2-Prestatieladder. As in 2018, we managed to reduce our CO2-footprint by our goal amount in 2019. We actively stimulate the use of electric vehicles, and promote public transport usage. In 2019, Sogeti continued its level four CO2-Prestatieladder, ISO 14001 (environmental sustainability management), and ISO 50001 (energy management) certificates.

## Risk management

Entrepreneurship in general, and thus also in IT, comes paired with certain risks. Without taking risk, there's unlikely to be any competitive advantage,

and thereby potential for return. Risk management forms an integral element of the business operations of Sogeti B.V., in which maintaining the highest standards for integrity and quality play an essential part. The following section comprises an oversight of the key risks that have the potential to influence the realization of Sogeti's goals.

## Strategic risks

As in 2018, the Dutch economy grew in 2019. By positioning ourselves well on the Dutch IT-market, focusing on innovative themes, and fostering strong long-term client relationships, Sogeti realized revenue growth. By further spreading business over a series of different market segments (Finance, public, and private), we are positioned to mitigate as much cyclical volatility as possible. In line with the Group's ambitions for international growth, the Dutch organization has contributed significantly to the development of Cloud, Digital Technology, and (Test)Automation initiatives. Sogeti aims to use these developments to further strengthen the organization's market position and strategic competitiveness. The operational risks can also be included in the strategic risks.

## Operational risks

### Project risks

In order to manage risks and unknowns regarding project performance, all contracts are subject to a formal authorization procedure. This procedure comprises several steps, among which a risk analysis and legal review. Authorization level depends on contract size, complexity, and a project's risk profile. Internal processes ensure the continuous monitoring and iterative improvement of project performance, and periodic review for ongoing projects is an important element of our project management process. The most important and risk-heavy projects are discussed actively during these review sessions.

### Labour market scarcity

2019's labor market tightness carries with it a shortage of well-educated IT-professionals in the Netherlands. In order to defend our position as a top-employer, and maintain our employee pool at its high level, Sogeti continues to invest in the training, education, and staff development. This all with the aim of fostering a challenging and exciting working environment for our staff, but also to help staff in developing and maintaining sustainable employability.

## Financial risks

### Foreign Currency Risk

Sogeti conducts numerous offshore activities in India, so potential currency risks primarily concern positions

and future transactions in Indian rupees. This is due to the hedging of future purchases. Part of these currency risks are hedged through the use of forward foreign exchange contracts.

#### **Credit Risk**

Despite the growth in the economy as a whole, adverse market developments can still pose unfavorable circumstances to (potential) clients or suppliers, leading to solvability- or continuation issues. Sogeti therefore employs ongoing credit evaluations to test client creditworthiness.

#### **Compliance risks**

##### **Non-compliance with laws and regulations**

Sogeti Nederland B.V. is required to comply with prevailing laws and regulations in its business operations and reporting. Sogeti has not identified any material risks or uncertainties in the areas of financial reporting, laws and regulations.

##### **Image and reputation risks**

Sogeti's image or reputation could be damaged by national or international incidents occurring either internally within Sogeti or externally in customer projects. Some years ago, Sogeti introduced an integrity program to address this issue. The code of conduct also provides for a complaints scheme and an (anonymous) reporting scheme. In addition, Sogeti devotes constant attention to general security and protection of data and devices within its organization. All employees participate in a continuous ethics and compliance training program.

#### **Outlook**

The Centraal Plan Bureau (Central Planning Authority) expects growth in the Dutch economy to decline compared to 2019, partly as a result of a global economic slowdown due to international instability. This makes it difficult to make predictions for 2020. Sogeti is a strong and healthy organization, well positioned, and focused on growth in 2020. Every day, Sogetists are committed to delivering value to customers with innovative and creative IT solutions with a passion for technology. We therefore look forward to 2020 with pleasure and confidence.

Vianen, 13 August 2020

**On behalf of the Executive Board of  
Sogeti Nederland B.V.**

[Joost Ramaekers](#)

(Head of Sogeti NL en statutair bestuurder)

[Hans van Waayenburg](#)

(Head of Netherlands BU and Executive Director)

# Key figures

Key figures	2019	2018
<b>Results (in € 1,000)</b>		
Revenue	254,855	250,082
Operating result	21,563	21,032
Net profit for the year	16,010	15,844
Cashflow	-/- 1,061	493
<b>Capital (in € 1,000)</b>		
Shareholder's equity	50,006	51,103
Total assets	107,839	111,685
<b>Employees</b>		
Number at year-end (headcount)	2,324	2,369
Average number (fulltime equivalent)	2,279.0	2,285.2
Revenue per employee (in € 1,000)	111,8	109,4
<b>Ratios (in %)</b>		
Operating result / revenue	8.5	8.4
Net profit for the year / revenue	6.3	6.3
Current assets / current liabilities	186.6	184.4

# Sogeti Nederland B.V.

## Balance sheet

### 31 december

(before profit appropriation in € 1,000)

Balance sheet 31 december	2019	2018
<b>Current assets</b>		
Work in progress	17,941	18,325
Trade and other receivables	87,465	89,868
Cash and cashequivalents	2,433	3,492
	107,839	111,685
	<b>107,839</b>	<b>111,685</b>
<b>Equity</b>		
Issued capital	11,115	11,115
Premium reserve	22,855	22,855
Other reserves	1	1,452
Revaluation reserve	25	-/- 163
Undivided results	16,010	15,844
	50,006	51,103
<b>Provisions</b>	118	-
<b>Current liabilities</b>	57,715	60,582
	<b>107,839</b>	<b>111,685</b>



# Sogeti Nederland B.V.

## Statement of income

(in € 1,000)

Statement of income	2019	2018
<b>Revenue</b>	<b>254,855</b>	<b>250,082</b>
Purchases and sub-contracting expenses	41,461	43,092
Wages and salaries	148,397	145,498
Social securities and pension costs	30,588	29,084
Other operating expenses	12,846	11,376
<b>Total operating expenses</b>	<b>-/- 233,292</b>	<b>-/- 229,050</b>
<b>Operating result</b>	<b>21,563</b>	<b>21,032</b>
Finance income	892	1,389
Finance expenses	-/- 317	-/- 807
<b>Profit before income tax</b>	<b>22,138</b>	<b>21,614</b>
Income tax expense	-/- 6,128	-/- 5,770
<b>Net profit for the year</b>	<b>16,010</b>	<b>15,844</b>

## Covid-19

In this unprecedented context of the global coronavirus pandemic, Sogeti's priority is the health and safety of its employees and ensuring the continuity of services to its clients."

The Group is therefore implementing prevention and protection measures and is constantly monitoring compliance with the decisions and recommendations of local public authorities. In addition, the Group is implementing business continuity plans that are being constantly adapted to the changing situation. To this end, Sogeti has set-up a dedicated management unit reporting directly to the Group Executive Committee. This unit, which includes representatives of all key Group functions, has implemented a series of Group instructions, protocols and processes, that are exceptional and temporary, to manage the crisis on two fronts: EMPLOYEE SAFETY and BUSINESS CONTINUITY with the massive roll-out of systematic home working in all countries impacted by the pandemic and the introduction of operational rotation for the engagements that must be conducted on-site.

At this stage, the Group considers it is in a position, notably thanks to its digital capabilities, to ensure the continuity of the essential services currently demanded by its clients. Nonetheless, future developments in the coronavirus pandemic and uncertainties as to its duration, could very significantly increase the level of risk associated with the environment in which the Group operates.



# 05

**Sogeti Nederland B.V.  
Vijf jaar**

# Sogeti Nederland B.V.

## Vijf jaar

Sogeti Nederland B.V. Vijf jaar	2019	2018	2017	2016	2015
<b>Resultaat (in € 1.000)</b>					
Netto-omzet	254.855	250.082	246.428	239.300	239.108
Bedrijfsresultaat	21.563	21.032	24.669	24.404	22.677
Resultaat na belastingen	16.010	15.844	18.640	19.257	16.788
Cashflow	-/- 1.061	493	-	-	-
<b>Vermogen (in € 1.000)</b>					
Eigen vermogen	50.006	51.103	71.137	93.656	74.398
Balanstotaal	107.839	111,685	124.017	144.007	143.348
<b>Medewerkers</b>					
Aantal ultimo (headcount)	2.324	2.369	2.389	2.409	2.413
Gemiddeld aantal (gecorrigeerd voor parttime)	2.279,0	2.285,2	2.280,3	2.340,7	2.387,7
Opbrengsten per medewerker (in € 1.000)	111,8	109,4	108,1	102,2	100,1
<b>Verhoudingsgetallen (in %)</b>					
Bedrijfsresultaat / netto-omzet	8,5	8,4	10,0	10,2	9,5
Resultaat na belastingen / netto-omzet	6,3	6,3	7,5	8,0	7,0





## For more details contact:

### **Sogeti Nederland B.V.**

Postbus 76  
4130 EB Vianen  
[www.sogeti.nl](http://www.sogeti.nl)

The information contained in this document is proprietary. ©2018 Sogeti.  
All rights reserved.

