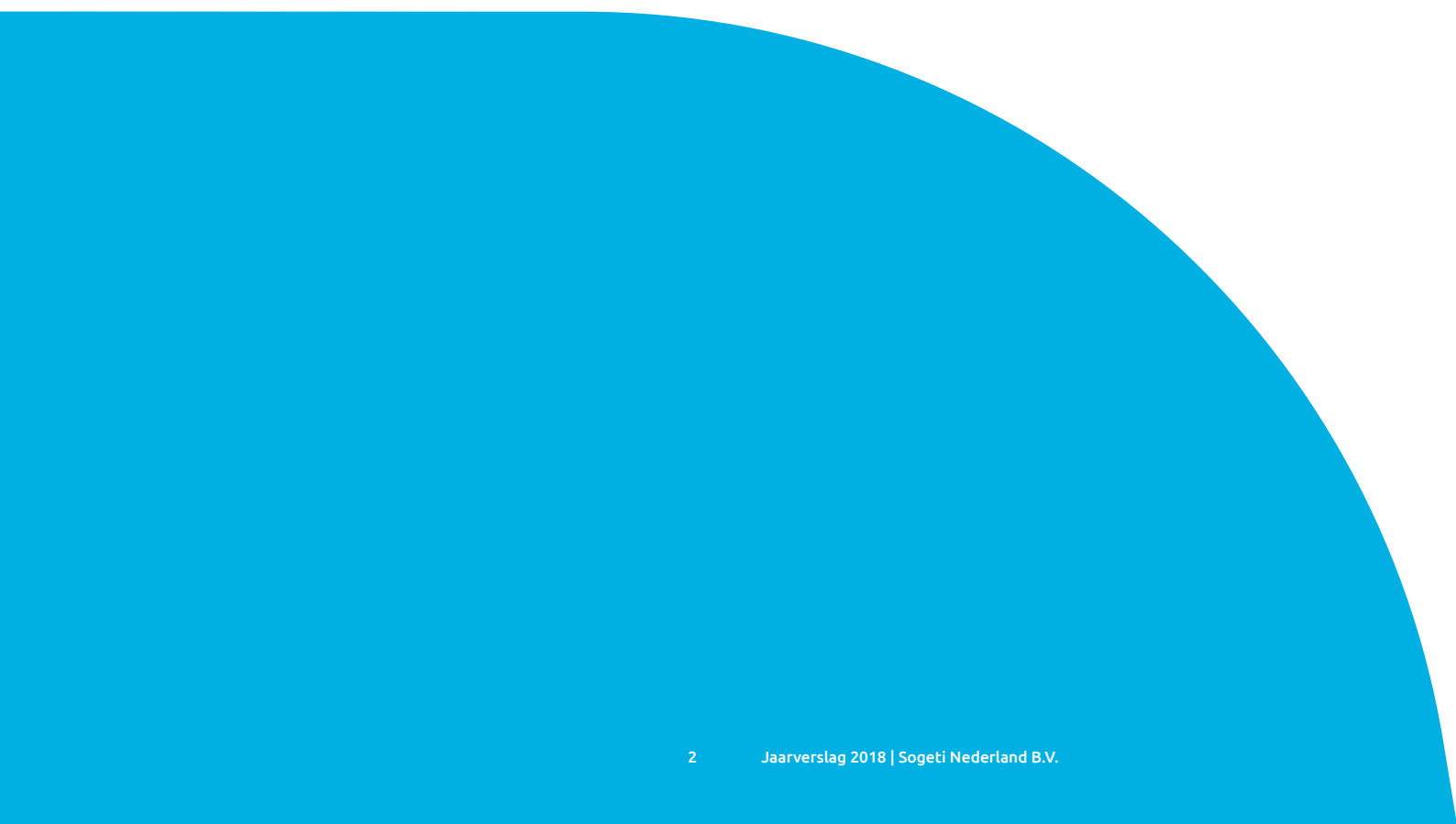


# Jaarverslag 2018

## Sogeti Nederland B.V

Make value from technology





# Inhoud

## 01

Voorwoord	05
Profiel Sogeti Nederland B.V.	06
Verslag van de Raad van Commissarissen	07
Directieverslag	08
Kerncijfers	13

## 02

Jaarrekening 2018	14
Balans per 31 december 2018	15
Winst-en-verliesrekening	16
Kasstroomoverzicht	17
Toelichting behorende bij de jaarrekening	18

## 03

Overige gegevens	34
Controleverklaring van de onafhankelijke accountant	35
Winstbestemming	37

## 04

English Summary	38
-----------------	----

## 05

Vijf jaar Sogeti Nederland B.V.	48
---------------------------------	----

01

# Voorwoord

# Voorwoord

## **Met trost presenteren we het jaarverslag van Sogeti Nederland B.V. over 2018.**

Sogeti heeft een stevige positie op de Nederlandse markt, is financieel gezond en heeft 2018 met een goede omzetsijging afgesloten. Onze ambitie voor 2019 is een aantrekkelijke werkgever te zijn en daarnaast richten we ons op groei en versterking van onze positie bij klanten. We willen bekend staan als de organisatie met passie voor technologie, gedreven door het creëren van waarde voor klanten. Met focus op Cloud, Digital Technology, Digital Manufacturing, Cybersecurity en (Test)Automation.

De Nederlandse economie groeide in 2018 met 2,5% en deze groei vertaalde zich ook in de toenemende vraag van klanten naar onze diensten en services. Het Centraal Plan Bureau verwacht dat de groei van de economie in 2019 lager zal zijn dan in 2018.

Op 1 juli 2018 nam ik het stokje als Head of Sogeti Nederland over van Piet Wybe Wagter. Ik werd warm ontvangen en voelde me al snel thuis bij Sogeti. Wat me direct opviel is de passie voor technologie bij alle Sogetisten die als een rode draad door de organisatie loopt.

In het najaar van 2018 kreeg Sogeti een nieuwe visuele identiteit. Als onderdeel van de rebranding veranderde

het Sogeti-logo en schakelden we over van rood naar blauw als basiskleur voor al onze visuele uitingen. Hiermee onderstrepen we dat we onderdeel zijn van de sterke Capgemini Group met behoud van onze unieke identiteit. Met 'Make value from technology' maken we duidelijk wat ons drijft: met technologie waarde creëren voor klanten. Sogetisten zijn ondernemende doeners die bezeten zijn van nieuwe technologie. In nauwe samenwerking met onze partners werken we iedere dag aan innovatieve oplossingen en halen we het uiterste uit de kracht en mogelijkheden van nieuwe technologie voor onze klanten.

De technologische vernieuwing gaat snel en onverminderd door. Sogeti heeft een sterke reputatie, goede relaties met prachtige klanten, uitstekende IT-professionals en een rijk dienstenportfolio. Innovatie staat hoog op de agenda bij onze klanten en de economische vooruitzichten zijn goed. Kortom alle ingrediënten zijn aanwezig om in 2019 succesvol te zijn in het creëren van waarde voor onze klanten: 'Make value from technology'.

[Joost Ramaekers](#)  
[Head of Sogeti Nederland](#)

# Profiel Sogeti Nederland B.V.

Sogeti Nederland B.V. is onderdeel van de internationale Capgemini organisatie. Alle aandelen van Sogeti Nederland B.V. zijn eigendom van Sogeti S.A.S., de holding van de Sogeti-bedrijven binnen Capgemini SE. Bij Capgemini werken wereldwijd 211.300 medewerkers. Capgemini is een sterke en groeiende organisatie en heeft in 2018 een omzet gerealiseerd van € 13,197 miljard.

Sogeti Nederland B.V. heeft ultimo 2018 2.369 medewerkers in dienst en is ruim vijftig jaar actief op de Nederlandse markt. Sogeti bestaat uit IT-professionals met passie voor nieuwe technologie. We werken nauw samen met partners om de mogelijkheden en voordelen van technologische toepassingen te benutten en in te zetten voor onze klanten. Onder het motto 'Make value from technology'. In ons dagelijks handelen staat het leveren van waarde voor klanten centraal en zijn professionaliteit, proactiviteit en pragmatisme onze kernwoorden. Sogeti streeft naar hechte en langdurige relaties met klanten.

Sogetisten onderscheiden zich in de markt door hun uitstekende IT-expertise, een positief kritische instelling en door een sterke, open en no-nonsense cultuur die ons bindt. Sogeti is de technologie specialist die IT-oplossingen creëert, integreert en beheert. Zo dragen wij actief bij aan het vergroten van de businesswaarde van klanten.

Onze klanten behoren tot de Top-500 organisaties in Nederland. We werken onder meer voor banken en verzekeraars, (semi-)overheidsinstellingen en organisaties in de private sector waaronder productie-, transport- en energiebedrijven en organisaties in de logistieke sector en zakelijke dienstverlening. Elke sector kent zijn eigen eisen, ontwikkelingen en bijzonderheden. Daarom werken we vanuit verschillende sales teams die specifieke kennis hebben van de sector waarop zij zich richten. Daarnaast kennen we een regio benadering voor Noordoost-Nederland met een team van waaruit sales en professionals klanten specifiek in deze regio bedienen.

Onze expertises, gebundeld in portfolio clusters, sluiten naadloos aan bij belangrijke IT en business drivers en actuele technologische ontwikkelingen. Cloud, Cybersecurity, Digital Technology, Digital Manufacturing, Digital Assurance & Testing en Automation vormen de speerpunten. Deze disciplines worden ondersteund vanuit Technology Transformation en Application Development Management.

Het Sogeti Service Center vervult een belangrijke rol bij de verwerving en uitvoering van vooral Cloud en Digital

Technology projecten. Deze projecten kunnen zowel lokaal als offshore worden uitgevoerd.

Bij het leveren van de juiste oplossing voor IT-vraagstukken werken we nauw samen met een breed scala van technologie partners waaronder Microsoft, IBM, Microfocus, Intel, AWS, Oracle, Tricentis en Informatica. Elk van hen biedt de beste oplossing op hun terrein. Klanten profiteren van kennis van meerdere partijen. Wij zijn als primair aanspreekpunt de enige contractpartij en ontzorgen op deze wijze onze klanten.

Sogeti wil een winstgevende, groeiende en duurzame onderneming zijn met een leidende positie in technologische dienstverlening op het gebied van Cloud, Digital Technology, Digital Manufacturing, Cybersecurity en (Test)Automation. Maatschappelijke betrokkenheid en verantwoordelijkheid naar klanten, medewerkers en samenleving maken integraal deel uit van ons beleid.

Sogeti Nederland B.V. maakt deel uit van de internationaal opererende groep van Sogeti-bedrijven binnen Capgemini SE. Met ruim 25.000 medewerkers werken we vanuit meer dan 100 locaties verdeeld over landen in Europa, de Verenigde Staten en India.

Sogeti heeft in Nederland zes vestigingen. Het hoofdkantoor is gevestigd in Vianen. Daarnaast zijn er projectkantoren in Amersfoort, Amsterdam Zuidoost, Capelle aan den IJssel, Eindhoven en is er een regiokantoor in Groningen.

# Verslag van de Raad van Commissarissen

Sogeti Nederland B.V. voldoet aan de criteria van een structuurvennootschap.

Eind 2011 is een Raad van Commissarissen geïnstalleerd.

Hierbij bieden wij het verslag van de Raad van Commissarissen (RvC) over het jaar 2018 aan. De jaarrekening is gecontroleerd door KPMG Accountants N.V. en op 31 mei 2019 voorzien van een goedkeurende controleverklaring. Deze is toegevoegd aan de overige gegevens bij de jaarrekening op pagina 35.

De RvC stemt in met het voorstel van de directie om het resultaat na belastingen over 2018 van € 15,8 miljoen toe te voegen aan de overige reserves. De RvC kan zich verenigen met het voorstel van de directie aan de Algemene Vergadering van Aandeelhouders om over het resultaat van 2018 een dividenduitkering van € 15,8 miljoen en ten laste van de reserves een dividend van € 1,5 miljoen betaalbaar te stellen.

Wij adviseren de Algemene Vergadering van Aandeelhouders de jaarrekening aldus goed te keuren en decharge te verlenen aan de directie van Sogeti Nederland B.V.

De RvC wil graag de medewerkers en de directie van Sogeti Nederland B.V. bedanken voor hun inzet en betrokkenheid in 2018.

Vianen, 31 mei 2019

**Raad van Commissarissen**

Pierre-Yves Cros  
Aiman Ezzat  
Karine Marchat



# Directieverslag

**De directie van Sogeti Nederland B.V. biedt hierbij het directieverslag aan voor het boekjaar dat is geëindigd op 31 december 2018.**

## Financiële informatie

Sogeti is een sterke en financieel gezonde organisatie die 2018 winstgevend heeft afgesloten. De netto-omzet kwam uit op € 250,1 miljoen en vertoonde een groei van 1,5% ten opzichte van de omzet in 2017. Het bedrijfsresultaat kwam uit op € 21,0 miljoen, 14,7% lager dan het bedrijfsresultaat in 2017 (€ 24,7 miljoen).

Het eigen vermogen bedraagt ultimo 2018 46,1% (2017: 57,4%) van het balanstotaal. De opvraagbare kaspositie eindigde op € 51,9 miljoen, waarvan € 48,4 miljoen in de cashpooling van de groep is geplaatst (2017: € 70,3 miljoen, waarvan € 67,3 miljoen in de cashpooling van de groep).

De organisatie verwacht geen significante investeringen in 2019. De operatie en investeringen worden gefinancierd met eigen middelen.

## Dividend

Aan de Algemene Vergadering van Aandeelhouders zal worden voorgesteld over het resultaat van 2018 een dividend van € 15,8 miljoen (2017: € 17,7 miljoen) betaalbaar te stellen. Daarnaast stellen wij voor een extra dividend van € 1,5 miljoen ten laste van de reserves betaalbaar te stellen.

## Strategie

De strategie van Sogeti is helder en onveranderd. Het portfolio is breed en de focus ligt op Cloud, Digital Technology, Digital Manufacturing, Cybersecurity en (Test)Automation. Met innovatieve IT-oplossingen en hechte klantrelaties is de strategie gericht op het verstevigen van de positie op de Nederlandse markt en het uitbouwen van relaties en posities bij bestaande en nieuwe klanten met groei als resultaat.

Onze ambitie is om het beste IT-bedrijf van Nederland te zijn waarbij drie elementen hand in hand gaan: hoge medewerkertevredenheid, hoge klanttevredenheid en een boven marktgemiddelde performance. Tevreden medewerkers presteren beter en leveren meer waarde voor klanten. En dit leidt tot een hogere klanttevredenheid. De combinatie van deze beide elementen zal uiteindelijk leiden tot een boven marktgemiddelde performance van Sogeti.

De Nederlandse economie groeide in 2018 met 2,5% en deze groei zagen we terug in de toenemende vraag van klanten naar onze diensten en services. De omzetgroei van Sogeti lag met 1,5% iets onder de gemiddelde groei

van onze economie.

De omzet in de sectoren Public en Finance bleef nagenoeg gelijk aan de omzet in 2017 in deze sectoren. De grootste groei werd gerealiseerd in de sector Private met 3,5%. Vanuit het portfolio kwam de grootste groei in 2018 voor rekening van Cloud, Digital Manufacturing en Automation.

Innovatie prijkt hoog op de agenda van klanten.

Daarnaast blijven business drivers als kostenbeheersing, flexibele schaalbaarheid, connectiviteit, kwaliteit en veiligheid onveranderd belangrijk. Sogeti speelt hierop in met een breed en uitgebalanceerd portfolio en ruime aandacht voor innovatie.

De concurrentie blijft hevig. Niet alleen op het gebied van diensten en services maar ook in de strijd om IT-talenten. Ondanks de behoefte aan flexibele schaalbaarheid kiezen klanten onder invloed van het gunstige economische klimaat vaker voor eigen medewerkers dan voor een flexibele schil. Deze beweging zet druk op het behoud en de werving van hoog gekwalificeerde IT-professionals. Sogeti anticipeert hierop met investeringen in opleidingen en persoonlijke ontwikkeling van medewerkers, intensieve behoudprogramma's en uitbreiding en versterking van werving.

Sogeti profileert zich nadrukkelijk als een aantrekkelijke werkgever en focust zich op het creëren van waarde voor klanten. Met de rebranding die medio 2018 plaatsvond en de nieuwe visuele identiteit van Sogeti onderstrepen we dat we onderdeel zijn van de sterke en wereldwijde Capgemini Group met behoud van onze unieke identiteit. Met 'Make value from technology' maken we duidelijk wat ons drijft: met technologie waarde creëren voor klanten. Sogetisten zijn ondernemende doeners die bezeten zijn van nieuwe technologie. Het is de passie voor technologie en de hechte Sogeti-cultuur die Sogetisten onderscheidend maken.

## Markt en Sogeti

De operatie van Sogeti wordt gestuurd vanuit acht portfolio clusters van waaruit innovatieve IT-oplossingen naar klanten worden gebracht. Cloud, Cybersecurity, Digital Technology, Digital Manufacturing, Digital Assurance & Testing en Automation vormen de speerpunten. Deze disciplines worden ondersteund vanuit Technology Transformation en Application Development Management. Services op het gebied van chatbots, artificial intelligence en blockchain komen tot stand door nauwe samenwerking over de verschillende portfolio clusters heen.



Sogeti richt zich op het aanbieden van IT-oplossingen in een evenwichtige verdeling tussen detachering en projecten. Daarnaast richten we ons steeds meer op non lineaire services zoals Cloud Services en Security Operations Center (SOC) dienstverlening.

De markt werd in 2018 bewerkt vanuit een account centric benadering vanuit drie sectoren: Finance, Public en Private. Aan het einde van 2018 heeft Sogeti voorbereidingen getroffen voor een herinrichting van de salesorganisatie met minder managementlagen en nog meer focus op klanten. Daarnaast zetten we hiermee een volgende stap naar verbetering van onze performance cultuur. Uiteindelijk willen we onze klanten nog beter bedienen en Sogeti succesvol en winstgevend laten groeien.

Begin 2019 voeren we een wijziging door in de regionale aanpak van Noordoost- Nederland om klanten nog beter te kunnen bedienen en meer waarde toe te voegen voor klanten in deze regio. Door niet alleen sales, maar ook professionals woonachtig in regio Noordoost toe te voegen aan deze structuur, maakt het de sturing samenhangend en kunnen we de werving van nieuwe medewerkers nog beter afstemmen op lokale marktomstandigheden. Met deze aanpak vergroten we de verbinding met Sogetisten in Noordoost en daarmee slaan we een belangrijke slag in medewerkertevredenheid en behoud van onze collega's.

### **Innovatie en inspiratie**

In 2018 heeft Sogeti onder meer invulling gegeven aan innovatie met 'Ynnovation'. Dit is een nauwe samenwerking tussen Sogeti Young Professionals, klanten, de voor deze klanten verantwoordelijke sales, VINT (Verkenninginstituut Nieuwe Technologie) en professionals die expert zijn op het gebied van de nieuwste technologische ontwikkelingen.

Tijdens de Business Course aan de Universiteit van OHIO werken Young Professionals voor het eerst in dit concept gedurende een week aan het ontwerpen en uitwerken van meerdere innovatieve oplossingen voor klanten. Oplossingen ver voorbij de horizon, gericht op technologische ontwikkelingen van de toekomst, toepasbaar gemaakt in het nu. De oplossingen worden enthousiast ontvangen en leiden tot positieve reacties van zowel klanten als van onze Young Professionals. Met dit initiatief verbinden we de behoeften van klanten op praktische wijze met de nieuwste technologieën en de ambities van Young Professionals. Gezien de positieve reacties zal 'Ynnovation' volgend jaar zeker worden voortgezet.

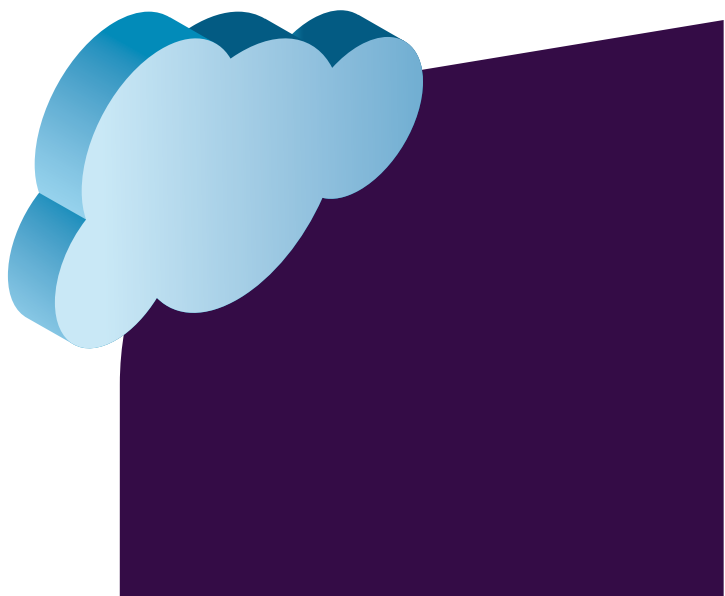
Inspiratie komt ook vanuit SogetiLabs, een netwerk van honderden Sogeti technology leaders wereldwijd. Dit netwerk van professionals staat voor kennisdeling en inspiratie op gebieden als embedded software, cybersecurity, cloudtechnologie, analytics, testing, chatbots, artificial intelligence, blockchain en veel andere technologieën.

VINT, het Verkenninginstituut Nieuwe Technologie, maakt onderdeel uit van het wereldwijde SogetiLabs. In 2018 inspireerden we honderden klantrelaties tijdens het befaamde VINT Symposium, deze keer onder de titel 'In Code We Trust'. Bij dit evenement stond de zoektocht naar de grenzen van vertrouwen centraal. De Fabrique in Utrecht was voor het tweede achtereenvolgende jaar de locatie van de druk bezochte Quality eXperience Day. Deelnemers aan deze dag maakten kennis met nieuwe trends en kregen inzichten en concrete handvatten op actuele thema's rondom softwarekwaliteit.

### **Medewerkers**

In 2018 steeg het gemiddelde personeelsbestand met 0,2% ten opzichte van 2017. Het aantal medewerkers per jaareinde bleef met 2.369 nagenoeg hetzelfde als in 2017. Het verloop van medewerkers bleef op een acceptabel niveau en de werving van nieuwe medewerkers richtte zich op zowel Young Professionals als ervaren professionals voor de speerpuntgebieden in ons portfolio.

In een groeiende economie en een krappe arbeidsmarkt is het een enorme uitdaging om voldoende hoogopgeleide professionals aan te trekken. Sogeti is een aantrekkelijke IT-werkgever die veel investeert in de opleiding en ontwikkeling van medewerkers. Mede dankzij onze goede reputatie en een forse uitbreiding en versterking van werving zijn we erin geslaagd onze ambitieuze wervingsdoelstellingen voor 2018 te halen met behoud van onze hoge kwaliteitseisen.



# Directieverslag

De verwachting voor de komende jaren is dat het aantal medewerkers van Sogeti in Nederland licht zal groeien. De omzetgroei wordt gerealiseerd door de groei in aantal medewerkers, productiviteitsverbetering, tariefsverhoging en groei van non-lineaire services.

Sogeti werkt aan een diverse organisatie. Daarom staan diversiteit en inclusie hoog op onze agenda. De focus ligt nu vooral op een gelijke man-vrouwverdeling. Het percentage vrouwen bij Sogeti bedroeg in 2018 16% (2017: 14,2%) en dat vinden we nog steeds te weinig. Met onder andere werving, opleidingen en een female leadership programma werken we actief aan de verbetering van de man-vrouwverdeling. Het streven van Sogeti is om het percentage vrouwen de komende jaren te verhogen naar 20% in 2020.

In 2018 bestaat er geen evenwichtige man-vrouwverdeling in de bestuurs- en toezichthoudende organen. Sogeti streeft ernaar in de toekomst te voldoen aan de vereisten van minimaal 30% vrouw in bestuurs- en toezichthoudende organen (art. 2:166 BW). Daarbij staat de kwaliteit van eventuele kandidaten voorop.

## Maatschappelijk betrokken

Sogeti doet haar uiterste best voor klanten, medewerkers en de maatschappij. Onze betrokkenheid bij de maatschappij is groot en focust zich op het thema 'IT en Educatie'. Zo werken medewerkers actief mee als coach in ProjectB, waarbij we studenten uitdagen om een innovatieve IT-oplossing te maken voor mensen met een beperking.

Andere maatschappelijk betrokken activiteiten zijn de Super Opkikkerdag, deelname aan de Kika Run, het ontwikkelen voor een app voor kinderen met kanker en

het Kid Bit Festival, waarbij we kinderen van collega's enthousiast maken voor IT door ze op een speelse manier te laten designen, programmeren en testen. Leerkrachten van het basis- en middelbaar onderwijs ondersteunen we in het programmeeronderwijs. In 2018 creëerde Sogeti in samenwerking met het UWV extra opleidingsplaatsen bij haar interne opleidingen voor mensen met een afstand tot de arbeidsmarkt.

Ook het afgelopen jaar maakten medewerkers gebruik van de mogelijkheid om na een periode van ziekte te re-integreren bij goede doelen organisaties.

## Milieu

Sogeti heeft zich gecommitteerd om haar CO<sub>2</sub>-voetafdruk jaarlijks te verminderen met minimaal twee procent. Dit is vastgelegd in de meerjarenafpraak (MJA-3) met het Ministerie van Economische Zaken en in de ambitieverklaring van de CO<sub>2</sub>-Prestatieladder.

Sogeti bepaalt jaarlijks haar ecologische voetafdruk. De uitkomsten worden gepubliceerd op de website van Sogeti en gerapporteerd aan de overheid. In 2018 continueerde Sogeti zowel haar CO<sub>2</sub>-Prestatieladder certificaat niveau vier als het ISO14001 certificaat. Sogeti deelt haar kennis en ervaring op het gebied van CO<sub>2</sub> besparende activiteiten in de U15, een netwerk van werkgevers die zich samen inzetten voor duurzame mobiliteit in Midden-Nederland.

## Risicobeheer

Ondernemen in het algemeen, en dus ook in de IT, gaat gepaard met risico's. Zonder het nemen van risico's is er in principe geen concurrentievoordeel en daarmee geen rendement te behalen. Risicobeheer vormt een belangrijk integraal onderdeel van de bedrijfsvoering van Sogeti Nederland B.V. Het behoud van de hoogste

normen voor integriteit en kwaliteit spelen hierin een essentiële rol. Hierna geven we een overzicht van de belangrijkste risico's die van invloed kunnen zijn op het realiseren van onze doelstellingen.

Daarnaast beschrijven we de maatregelen die we nemen om de kans op het materialiseren van deze risico's, dan wel de eventuele impact daarvan, te minimaliseren. Het risicobeheer van Sogeti onderkent strategische, operationele, financiële en compliance risico's.

### **Strategische risico's**

Evenals in 2017 is de Nederlandse economie in 2018 gegroeid. Door een goede positionering op de Nederlandse IT-markt in combinatie met een focus op innovatieve thema's en een hechte en langdurige samenwerking met klanten is onze omzet gestegen. Daarnaast heeft Sogeti met een goede spreiding over de verschillende marktsegmenten (Finance, Public en Private) ervoor gezorgd dat de conjunctuurgevoeligheid zoveel mogelijk is ondervangen. In lijn met de internationale groeiambities van de Group heeft ook de Nederlandse organisatie de afgelopen jaren een significante bijdrage geleverd aan de verdere groei en ontwikkeling van initiatieven zoals Cloud, Digital Technology, Digital Manufacturing en (Test)Automation. Hiermee wil Sogeti haar marktpositie en competitief vermogen verder versterken.

### **Operationele risico's**

#### **Projectrisico**

Om de risico's en onzekerheden op het gebied van project performance te beheersen, doorlopen contracten een formele procedure voor autorisatie. Deze procedure bevat onder meer een risico analyse en een juridische review. Het autorisatieniveau hangt af van de omvang, de complexiteit en het risicoprofiel van een project. Interne processen garanderen het continu

monitoren en verbeteren van de project performance. De waardering van lopende projecten is een belangrijk onderdeel van ons (maandelijks) afsluitproces. De belangrijkste en risicovolle projecten bespreken we tijdens reviews.

### **Schaarste op de arbeidsmarkt**

De krappe arbeidsmarkt zorgt in 2018 voor een tekort aan goed opgeleide IT-professionals in Nederland. Om onze positie als topwerkgever te behouden en het verloop onder medewerkers te beheersen, blijft Sogeti met trainingen en opleidingen investeren in medewerkers. Niet alleen om medewerkers een prettige en uitdagende loopbaan te kunnen blijven bieden, maar ook om samen met hen continu te werken aan duurzame inzetbaarheid (employability).

### **Financiële risico's**

#### **Valutarisico**

Sogeti verricht veel offshore activiteiten in India, vandaar dat mogelijke valutarisico's vooral betrekking hebben op posities en toekomstige transacties in Indiase roepies. Dit heeft te maken met het indekken van toekomstige inkopen. Een deel van deze valutarisico's wordt ingedekt door gebruik te maken van valutatermijncontracten.

#### **Kredietrisico**

Ondanks de groeiende economie kunnen er door marktomstandigheden bij (potentiële) klanten, leveranciers of kwetsbare groepen solvabiliteit- of continuïteitissues ontstaan. Sogeti voert daarom doorlopend kredietwaardigheidstoetsen uit waar afnemers aan moeten voldoen.

### **Compliance risico's**

#### **Niet voldoen aan wet- en regelgeving**

Sogeti Nederland B.V. moet voldoen aan geldende wet-

# Directieverslag

en regelgeving in haar bedrijfsvoering en verslaglegging. Sogeti onderkent geen noemenswaardige risico's en onzekerheden op het gebied van financiële verslaggeving en wet- en regelgeving.

## **Risico op reputatie of imagoschade**

De reputatie of het imago van Sogeti kan worden geschaad door nationale of internationale incidenten; intern bij Sogeti of extern in projecten bij klanten. Enkele jaren geleden heeft Sogeti hiervoor een integriteitprogramma ingevoerd. Tevens is er binnen de gedragscode een klachtenregeling en (anonieme) meldingsregeling ingevoerd. Ook heeft Sogeti permanent aandacht voor algehele beveiliging en veiligheid van data en devices binnen de eigen organisatie. Alle medewerkers nemen deel aan een doorlopend ethics en compliance trainingsprogramma.

## **Vooruitzichten**

Hoewel de Nederlandse economie groeit en de vooruitzichten gunstig lijken, blijft het lastig om voorspellingen te doen voor 2019. Sogeti heeft een uitgesproken groeiambitie en houdt vast aan een duidelijke strategie. De organisatie is sterk en gezond. Met de enthousiaste en professionele inzet van alle Sogetisten en in samenwerking met onze partners doen we ons uiterste best om in 2019 met innovatieve IT-oplossingen een waardevolle bijdrage te leveren aan het succes van onze klanten.

Vianen, 31 mei 2019

**Namens de directie van Sogeti Nederland B.V.**

[Joost Ramaekers](#)

(Head of Sogeti NL en statutair bestuurder)

[Hans van Waayenburg](#)

(Head of BU Nederland en statutair bestuurder)

# Kerncijfers

Kerncijfers	2018	2017
<b>Resultaat (in € 1.000)</b>		
Netto-omzet	250.082	246.428
Bedrijfsresultaat	21.032	24.669
Resultaat na belastingen	15.844	18.640
Cashflow	493	-/- 547
<b>Vermogen (in € 1.000)</b>		
Eigen vermogen	51.103	71.137
Balanstotaal	111.685	124.017
<b>Medewerkers</b>		
Aantal ultimo (headcount)	2.369	2.389
Gemiddeld aantal (gecorrigeerd voor parttime)	2.285,2	2.280,3
Opbrengsten per medewerker (in € 1.000)	113,8	108,1
<b>Verhoudingsgetallen (in %)</b>		
Bedrijfsresultaat / netto-omzet	8,4	10,0
Resultaat na belastingen / netto-omzet	6,3	7,6
Vlottende activa / kortlopende schulden	185,6	234,5

# 02

## Jaarrekening 2018

Balans per 31 december 2018	15
Winst-en-verliesrekening	16
Kasstroomoverzicht	17
Toelichting behorende bij de jaarrekening 2018	18

# Sogeti Nederland B.V.

## Balans per 31 december

(Voor resultaatbestemming in € 1.000)

<b>Balans per 31 december</b>		<b>2018</b>	<b>2017</b>
<b>Vaste activa</b>			
Materiële vaste activa	1	-	-
<b>Vlottende activa</b>			
Onder handen projecten	2	18.325	14.623
Handels- en overige vorderingen	3	89.868	106.395
Geldmiddelen en kasequivalenten	4	3.492	2.999
		111.685	124.017
		<b>111.685</b>	<b>124.017</b>
<b>Eigen vermogen</b>			
Geplaatst kapitaal		11.115	11.115
Agioreserve		22.855	22.855
Overige reserves		1.452	18.812
Herwaarderingsreserve		-/- 163	-/- 285
Onverdeeld resultaat		15.844	18.640
	5	51.103	71.137
<b>Voorzieningen</b>	6	-	-
<b>Kortlopende schulden</b>	7	60.582	52.880
		<b>111.685</b>	<b>124.017</b>

Deze cijfers verwijzen naar de 'Toelichting behorende bij de jaarrekening 2018'.  
Hiervan staat de inhoudsopgave op pagina 18.

# Sogeti Nederland B.V.

## Winst-en-verliesrekening

(in € 1.000)

Winst-en-verliesrekening		2018	2017
<b>Netto-omzet</b>	10	<b>250.082</b>	<b>246.428</b>
Kosten uitbesteed werk en andere externe kosten	11	43.092	40.997
Lonen en salarissen	12	145.498	141.854
Sociale lasten en pensioenlasten	13	29.084	27.168
Afschrijvingen	14	-	369
Overige bedrijfskosten	15	11.376	11.371
<b>Som der bedrijfslasten</b>		<b>-/- 229.050</b>	<b>-/- 221.759</b>
<b>Bedrijfsresultaat</b>		<b>21.032</b>	<b>24.669</b>
Rentebaten en soortgelijke opbrengsten	16	1.389	1.079
Rentelasten en soortgelijke kosten	17	-/- 807	-/- 331
<b>Resultaat uit gewone bedrijfsuitoefening vóór belastingen</b>		<b>21.614</b>	<b>25.417</b>
Belastingen resultaat uit gewone bedrijfsuitoefening	18	-/-5.770	-/- 6.777
<b>Resultaat na belastingen</b>		<b>15.844</b>	<b>18.640</b>

Deze cijfers verwijzen naar de 'Toelichting behorende bij de jaarrekening 2018'.  
Hiervan staat de inhoudsopgave op pagina 18.



# Sogeti Nederland B.V.

## Kasstroomoverzicht

(in € 1.000)

Kasstroomoverzicht		2018	2017
Bedrijfsresultaat		21.032	24.669
Aanpassingen voor:			
Afschrijvingen	14	-	369
Mutatie voorzieningen	6	-	-/- 492
		-	-/- 123
<b>Mutaties in werkkapitaal</b>			
Onder handen projecten	2	-/- 3.701	-/- 2.375
Mutatie cashpooling van de groep	3	18.882	21.655
Handels- en overige vorderingen	3	-/- 1.643	-/- 111
Kortlopende schulden	7	9.041	2.018
		22.579	21.187
<b>Kasstroom uit bedrijfsoperaties</b>		<b>43.611</b>	<b>45.733</b>
Ontvangen interest	16	1.389	1.079
Betaalde interest	17	-/- 807	-/- 1.876
Betaalde vennootschapsbelasting	18	-/- 7.700	-/- 5.483
		-/- 7.118	-/- 6.280
<b>Kasstroom uit operationele activiteiten</b>		<b>36.493</b>	<b>39.453</b>
<b>Kasstroom uit investeringsactiviteiten</b>		-	-
Betaald dividend	5	-/- 36.000	-/-
<b>Kasstroom uit financieringsactiviteiten</b>		<b>-/+ 36.000</b>	<b>-/- 40.000</b>
<b>Netto-kasstroom</b>		<b>493</b>	<b>-/- 547</b>
Het verloop van de geldmiddelen is als			
Stand per 1 januari	4	2.999	3.546
Mutatie boekjaar		493	-/- 547
Stand per 31 december	4	3.492	2.999

# Toelichting behorende bij jaarrekening 2018

	Algemene toelichting	19
	Algemene waarderingsgrondslagen	19
	Grondslagen voor waardering van activa en passiva	22
	Grondslagen voor bepaling van het resultaat	24
1	Materiële vaste activa	26
2	Onder handen projecten	26
3	Handels- en overige vorderingen	26
4	Geldmiddelen en kasequivalenten	27
5	Eigen vermogen	27
6	Voorzieningen	27
7	Kortlopende schulden	28
8	Financiële instrumenten en risicobeheer	28
9	Niet in de balans opgenomen verplichtingen	29
10	Netto-omzet	29
11	Kosten uitbesteed werk en andere externe kosten	29
12	Lonen en salarissen	30
13	Sociale lasten en pensioenlasten	31
14	Afschrijvingen	31
15	Overige bedrijfskosten	31
16	Rentebaten en soortgelijke opbrengsten	31
17	Rentelasten en soortgelijke lasten	32
18	Belastingen resultaat uit gewone bedrijfsuitoefening	32
19	Transacties met verbonden partijen	32
20	Bezoldiging (voormalige) bestuurders en commissarissen	33
21	Honoraria onafhankelijke accountant	33
22	Gebeurtenissen na balansdatum	33

# Toelichting behorende bij jaarrekening 2018

## Algemene toelichting

De kernactiviteiten van Sogeti bestaan uit het ontwerpen, realiseren, implementeren, testen en beheren van waardevolle IT-oplossingen. Met het inzetten van ons IT-vakmanschap leveren we continu een bijdrage aan het resultaat van onze klanten.

Sogeti Nederland B.V. is gevestigd Lange Dreef 17, 4131 NJ Vianen, (statutaire zetel: Utrecht, Kamer van Koophandel nummer 30200252 ) Nederland. De vennootschap is onderdeel van de internationale onderneming Sogeti S.A.S., die alle aandelen in Sogeti Nederland B.V. houdt. Op haar beurt is Sogeti S.A.S. een dochter van Capgemini SE. De directie heeft op 31 mei 2019 de jaarrekening 2018 opgemaakt. De jaarrekening zal ter vaststelling worden voorgelegd aan de algemene vergadering.

De jaarrekening is opgesteld in overeenstemming met de wettelijke bepalingen van Titel 9 Boek 2 BW en de stellige uitspraken van de Richtlijnen voor de Jaarverslaggeving, die uitgegeven zijn door de Raad voor de Jaarverslaggeving.

### Verslaggevingsperiode

Deze jaarrekening heeft betrekking op het boekjaar 2018, dat is geëindigd op balansdatum 31 december 2018.

### Continuïteit

Deze jaarrekening is opgesteld uitgaande van de continuïteitsveronderstelling.

### Verbonden partijen

Van transacties met verbonden partijen is sprake wanneer een relatie bestaat tussen de onderneming en een natuurlijk persoon of entiteit die verbonden is met de onderneming. Dit betreffen onder meer de relaties tussen de onderneming en haar deelnemingen, de aandeelhouders, de bestuurders en de functionarissen op sleutelposities. Onder transacties wordt verstaan een overdracht van middelen, diensten of verplichtingen, ongeacht of er een bedrag in rekening is gebracht.

Transacties van betekenis met verbonden partijen worden toegelicht voor zover deze niet onder normale marktvoorwaarden zijn aangegaan. Hiervan wordt toegelicht de aard en de omvang van de transactie en andere informatie die nodig is voor het verschaffen van het inzicht.

## Algemene waarderingsgrondslagen

De grondslagen die worden toegepast voor de waardering van activa en passiva en de resultaatbepaling zijn gebaseerd op historische kosten, tenzij anders vermeld in de verdere grondslagen. Een actief wordt in de balans opgenomen wanneer het waarschijnlijk is dat de toekomstige economische voordelen naar de onderneming zullen toevloeien en de waarde daarvan betrouwbaar kan worden vastgesteld. Een verplichting wordt in de balans opgenomen wanneer het waarschijnlijk is dat de afwikkeling daarvan gepaard zal gaan met een uitstroom van middelen die economische voordelen in zich bergen en de omvang van het bedrag daarvan betrouwbaar kan worden vastgesteld.

Baten worden in de winst-en-verliesrekening opgenomen wanneer een vermeerdering van het economisch potentieel, samenhangend met een vermeerdering van een actief of een vermindering van een verplichting, heeft plaatsgevonden, waarvan de omvang betrouwbaar kan worden vastgesteld. Lasten worden verwerkt wanneer een vermindering van het economisch potentieel, samenhangend met een vermindering van een actief of een vermeerdering van een verplichting, heeft plaatsgevonden, waarvan de omvang betrouwbaar kan worden vastgesteld.

Indien een transactie ertoe leidt dat nagenoeg alle of alle toekomstige economische voordelen en alle of nagenoeg alle risico's met betrekking tot een actief of verplichting aan een derde zijn overgedragen, wordt het actief of de verplichting niet langer in de balans opgenomen. Verder worden activa en verplichtingen niet meer in de balans opgenomen vanaf het tijdstip waarop niet meer wordt voldaan aan de voorwaarden van waarschijnlijkheid van de toekomstige economische voordelen en/of betrouwbaarheid van de bepaling van de waarde.

De opbrengsten en kosten worden toegerekend aan de periode waarop zij betrekking hebben. De jaarrekening wordt gepresenteerd in euro's, afgerond op het dichtstbijzijnde duizendtal, tenzij anders vermeld.

### Gebruik van schattingen

Het opmaken van de jaarrekening vereist van de directie dat zij oordelen vormt en schattingen en veronderstellingen maakt, die van invloed zijn op de toepassing van grondslagen en de gerapporteerde waarde van activa en verplichtingen en van baten

# Toelichting behorende bij jaarrekening 2018

en lasten. De schattingen en hiermee verbonden veronderstellingen zijn gebaseerd op ervaringen uit het verleden en verschillende andere factoren die gegeven de omstandigheden als redelijk worden beschouwd. De uitkomsten hiervan vormen de basis voor het oordeel over de boekwaarde van activa en verplichtingen die niet op eenvoudige wijze uit andere bronnen is af te leiden. De daadwerkelijke uitkomsten kunnen afwijken van deze schattingen. Schattingen en onderliggende aannames worden voortdurend beoordeeld. Wijzigingen in schattingen worden verwerkt in de periode waarin de schattingen worden herzien, indien de herziening alleen voor die periode gevolgen heeft of in de periode van herziening en toekomstige perioden, als de herziening zowel de huidige als toekomstige perioden beïnvloedt. In het verslagjaar hebben zich geen schattingswijzigingen voorgedaan. Schattingen en veronderstellingen op het gebied van marktontwikkelingen, ontwikkelingen op het gebied van het personeelsbestand en project resultaten zijn naar mening van het management het meest kritisch voor het weergeven van de financiële positie.

## Vergelijking met voorgaand jaar

De gehanteerde grondslagen van waardering en van resultaatbepaling zijn ongewijzigd gebleven ten opzichte van het voorgaande jaar.

## Transacties in vreemde valuta

### Functionele valuta

De posten in de jaarrekening van de groepsmaatschappijen worden gewaardeerd met inachtneming van de valuta van de economische omgeving waarin de groepsmaatschappij haar bedrijfsactiviteiten voornamelijk uitoefent (de functionele valuta). De jaarrekening is opgesteld in euro's; dit is zowel de functionele als de presentatievaluta van Sogeti Nederland B.V.

### Transacties vorderingen/schulden

Transacties in vreemde valuta gedurende de verslagperiode zijn in de jaarrekening verwerkt tegen de koers op transactiedatum. Monetair activa en passiva in vreemde valuta worden omgerekend in de functionele valuta tegen de koers per balansdatum. De uit de afwikkeling en omrekening voortvloeiende koersverschillen komen ten gunste of ten laste van de winst-en-verliesrekening, tenzij hedge-accounting wordt toegepast. Niet-monetaire activa die volgens de verkrijgingsprijs worden gewaardeerd in een vreemde valuta worden omgerekend tegen de wisselkoers op de transactiedatum. Niet-monetaire activa die volgens de actuele waarde worden gewaardeerd in een vreemde valuta worden omgerekend tegen de wisselkoers op het moment waarop de actuele waarde werd bepaald.

## Operationele leasing

Bij de vennootschap kunnen leasecontracten bestaan waarbij een groot deel van de voor- en nadelen die aan het eigendom verbonden zijn, niet bij de vennootschap ligt.

Deze leasecontracten worden verantwoord als operationele leasing. Verplichtingen uit hoofde van operationele leasing worden, rekening houdend met ontvangen vergoedingen van de lessor, op lineaire basis verwerkt in de winst-en-verliesrekening over de looptijd van het contract.

## Financiële instrumenten

Financiële instrumenten omvatten handels- en overige vorderingen, geldmiddelen, leningen en overige financierings- verplichtingen, handelsschulden en overige te betalen posten. Financiële instrumenten worden bij de eerste opname verwerkt tegen reële waarde. Indien instrumenten niet zijn gewaardeerd tegen reële waarde met verwerking van waardeveranderingen in de winst-en-verliesrekening, maken eventuele direct toerekenbare transactiekosten deel uit van de eerste waardering. Na de eerste opname worden financiële instrumenten op de hierna beschreven manier gewaardeerd.

Financiële activa en financiële verplichtingen worden in de balans opgenomen op het moment dat contractuele rechten of verplichtingen ten aanzien van dat instrument ontstaan.

Een financieel instrument wordt niet langer in de balans opgenomen indien een transactie ertoe leidt dat alle of nagenoeg alle rechten op economische voordelen en alle of nagenoeg alle risico's met betrekking tot de positie aan een derde zijn overgedragen. Financiële instrumenten (en afzonderlijke componenten van financiële instrumenten) worden in de geconsolideerde jaarrekening gepresenteerd in overeenstemming met de economische realiteit van de contractuele bepalingen. Presentatie vindt plaats op basis van afzonderlijke componenten van financiële instrumenten als financieel actief, financiële verplichting of als eigen vermogen. In financiële en niet-financiële contracten kunnen afspraken zijn gemaakt die voldoen aan de definitie van derivaten. Een dergelijke afspraak wordt afgescheiden van het basiscontract en als derivaat verwerkt als zijn economische kenmerken en risico's niet nauw verbonden zijn met de economische kenmerken en risico's van het basiscontract, een afzonderlijk instrument met dezelfde voorwaarden zou voldoen aan definitie van een derivaat, en het samengestelde instrument niet wordt gewaardeerd tegen reële waarde met verwerking van waardeveranderingen in de winst-en-verliesrekening.

In contracten besloten financiële instrumenten die niet worden gescheiden van het basiscontract, worden verwerkt in overeenstemming met het basiscontract. Van het basiscontract gescheiden derivaten worden, in overeenstemming met de waardering voor derivaten waarop geen kostprijs hedge accounting wordt toegepast, gewaardeerd tegen kostprijs of lagere reële waarde. Financiële instrumenten worden bij de eerste waardering verwerkt tegen reële waarde, waarbij (dis)agio en de direct toerekenbare transactiekosten in de eerste opname worden meegenomen. Indien echter financiële instrumenten bij de vervolgwaaarding worden gewaardeerd tegen reële waarde met verwerking van waardeveranderingen in de winst-en-verliesrekening, worden direct toerekenbare transactiekosten bij de eerste waardering direct verwerkt in de winst-en-verliesrekening. Na de eerste opname worden financiële instrumenten op de hierna beschreven manier gewaardeerd.

#### **Afgeleide financiële instrumenten**

Afgeleide financiële instrumenten worden in eerste instantie verantwoord tegen reële waarde op de dag dat een derivaatcontract wordt gesloten en vervolgens gewaardeerd tegen hun reële waarde. De wijze van verwerking van waardeveranderingen van het afgeleide financiële instrument is afhankelijk van of er met het afgeleide financiële instrument hedgeaccounting wordt toegepast of niet.

Sogeti past hedge-accounting toe. Op het moment van aangaan van een hedgerelatie, wordt dit door de vennootschap gedocumenteerd. De vennootschap stelt door middel van een test periodiek de effectiviteit van de hedgerelatie vast. Dit kan gebeuren door het vergelijken van de kritische kenmerken van het hedge-instrument met die van de afgedekte positie of door het vergelijken van de verandering in reële waarde van het hedge-instrument en de afgedekte positie.

Bij het toepassen van kasstroomhedge-accounting wordt het effectieve deel van de herwaardering van het hedge-instrument rechtstreeks in het eigen vermogen verwerkt (in de kasstroomhedge-reserve). Op het moment dat de resultaten van de afgedekte positie in de winst-en-verliesrekening worden verwerkt, wordt het daaraan gerelateerde resultaat uit het eigen vermogen naar de winst-en-verliesrekening overgebracht en in dezelfde regel in de winst-en-verliesrekening verantwoord.

Om het ineffectieve deel van de herwaardering in de juiste periode in de winst-en-verliesrekening te kunnen verwerken, neemt Sogeti op elke balansdatum maximaal het laagste absolute bedrag van de volgende twee waardeveranderingen in het eigen vermogen op:

- de cumulatieve herwaardering van het hedge-instrument sinds het aanwijzen van de hedgerelatie; en
- de cumulatieve verandering van de waarde van de toekomstig afgedekte kasstromen voor zover deze aan het afgedekte risico toegerekend kan worden.

Het toepassen van kasstroomhedge-accounting wordt beëindigd als:

- het hedge-instrument wordt verkocht, beëindigd of uitgeoefend; het cumulatieve resultaat op het hedge-instrument dat rechtstreeks in het eigen vermogen was verwerkt toen er nog sprake was van een effectieve hedge, blijft in het eigen vermogen verantwoord tot de oorspronkelijk afgedekte toekomstige transactie plaatsvindt;
- de hedgerelatie niet langer voldoet aan de criteria voor hedge-accounting. Indien de afgedekte toekomstige transactie nog plaatsvindt, wordt het hiermee samenhangende cumulatieve resultaat op het hedge-instrument verantwoord in het eigen vermogen. Als de transactie niet meer zal plaatsvinden wordt het cumulatieve resultaat verantwoord dat verantwoord was in het eigen vermogen in de winst-en-verliesrekening.

Sogeti past kasstroomhedge-accounting toe op valutaderivaten die worden aangegaan voor het indekken van zijn toekomstige inkopen in Amerikaanse dollars, Britse ponden, Poolse zloty's en Indiase roepies. Deze betreffen voornamelijk operationele transacties in relatie met groepsmaatschappijen.

#### **Verstreckte leningen en overige vorderingen**

Verstreckte leningen en overige vorderingen worden, na eerste opname, gewaardeerd tegen geamortiseerde kostprijs op basis van de effectieve-rentemethode, verminderd met bijzondere waardevermindering-verliezen.



# Toelichting behorende bij jaarrekening 2018

## Overige financiële verplichtingen

Financiële verplichtingen die geen deel uitmaken van een handelsportefeuille worden, na eerste opname, tegen geamortiseerde kostprijs gewaardeerd op basis van de effectieve-rentemethode.

## Bijzondere waardeverminderingen financiële activa

Een bijzonder waardeverminderingverlies met betrekking tot een tegen geamortiseerde kostprijs gewaardeerd financieel actief wordt bepaald als het verschil tussen de boekwaarde en de contante waarde van de verwachte toekomstige kasstromen, gediscoteerd tegen de oorspronkelijke effectieve rente van het actief. Bijzondere waardeverminderingverliezen worden opgenomen in de winst-en-verliesrekening. Rente op het aan een bijzondere waardevermindering onderhevige actief blijft verantwoord worden via oprenting van het actief met de oorspronkelijke effectieve rente van het actief. Als in een latere periode de waarde van het actief, onderhevig aan een bijzondere waardevermindering, stijgt en het herstel objectief in verband kan worden gebracht met een gebeurtenis die plaatsvond na de opname van het bijzondere waardeverminderingverlies, wordt het bedrag uit hoofde van het herstel (tot maximaal de oorspronkelijke kostprijs) opgenomen in de winst-en-verliesrekening.

## Saldering van financiële instrumenten

Een financieel actief en een financiële verplichting worden gesaldeerd als de onderneming beschikt over een deugdelijk juridisch instrument om het financiële actief en de financiële verplichting gesaldeerd af te wikkelen en de onderneming het stellige voornemen heeft om het saldo als zodanig netto of simultaan af te wikkelen.

Als sprake is van een overdracht van een financieel actief dat niet voor verwijdering uit de balans in aanmerking komt, wordt het overgedragen actief en de daarmee samenhangende verplichting niet gesaldeerd.

## Grondslagen voor waardering van activa en passiva

### Materiële vaste activa

Materiële vaste activa worden gewaardeerd tegen de verkrijgingsprijs, verminderd met de cumulatieve afschrijvingen en bijzondere waardeverminderingverliezen. De verkrijgingsprijs omvat uitgaven die direct aan de verwerving van het actief kunnen worden toegerekend. Daarop volgende bestedingen worden geactiveerd, mits de toekomstige economische voordelen voortvloeiend uit het actief aan de groep toekomen.

De afschrijving op de vaste activa wordt berekend volgens de lineaire methode over de historische kostprijs, verminderd met de restwaarde op basis van de geschatte economische levensduur van dergelijke activa.

De geschatte gebruiksduur luidt als volgt:

- computers 3 jaar
- inventaris 5 jaar

### Bijzondere waardeverminderingen

De vennootschap beoordeelt op iedere balansdatum of er aanwijzingen zijn dat een vast actief aan een bijzondere waardevermindering onderhevig kan zijn. Indien dergelijke indicaties aanwezig zijn, wordt de realiseerbare waarde van het actief vastgesteld. Indien het niet mogelijk is de realiseerbare waarde voor het individuele actief te bepalen, wordt de realiseerbare waarde bepaald van de kasstroomgenererende eenheid waartoe het actief behoort.

Van een bijzondere waardevermindering is sprake als de boekwaarde van een actief hoger is dan de realiseerbare waarde; de realiseerbare waarde is de hoogste van de opbrengstwaarde en de bedrijfswaarde.

Indien wordt vastgesteld dat een bijzondere waardevermindering die in het verleden verantwoord is, niet meer bestaat of is afgenomen, dan wordt de toegenomen boekwaarde van de desbetreffende activa niet hoger gesteld dan de boekwaarde die bepaald zou zijn indien geen bijzondere waardevermindering voor het actief zou zijn verantwoord. Een bijzonder waardeverminderingverlies voor goodwill wordt niet teruggenomen in een volgende periode.

### Onderhanden projecten

De post onderhanden projecten in opdracht van derden bestaat uit het saldo van gerealiseerde projectkosten, toegerekende winst, en indien van toepassing, verwerkte verliezen en reeds gedeclareerde termijnen. Onderhanden projecten worden in de balans afzonderlijk gepresenteerd onder de vlottende activa. Indien het een creditstand vertoont worden deze gepresenteerd onder de kortlopende schulden. De mate waarin prestaties van een onderhanden project zijn verricht wordt bepaald aan de hand van de tot de balansdatum gemaakte projectkosten in verhouding tot de geschatte totale projectkosten. Verwerking vindt plaats zodra een betrouwbare schatting kan worden gemaakt van het resultaat van een onderhanden project.

### Vorderingen

De grondslagen voor de waardering van vorderingen zijn beschreven onder het kopje 'Financiële instrumenten'.

### **Geldmiddelen en kasequivalenten**

Geldmiddelen en kasequivalenten worden gewaardeerd tegen nominale waarde.

### **Eigen vermogen**

Gewone aandelen worden geclassificeerd als eigen vermogen. Bijkomende kosten die direct toerekenbaar zijn aan de uitgifte van nieuwe aandelen of opties worden in het eigen vermogen getoond als een vermindering, na aftrek van belastingen, van de opbrengsten. Bijkomende kosten die rechtstreeks toerekenbaar zijn aan de uitgifte van nieuwe aandelen of opties voor de overname van bedrijfscombinaties, worden in de overnamekosten opgenomen als onderdeel van de koopsom. Bij inkoop van aandelenkapitaal dat als eigen vermogen in de balans is verwerkt, wordt het bedrag van de betaalde vergoeding, met inbegrip van de rechtstreeks toerekenbare kosten, als mutatie in het eigen vermogen opgenomen.

Ingekochte aandelen worden geclassificeerd als ingekochte eigen aandelen en gepresenteerd als aftrekpost op het totale eigen vermogen. Dividend dat wordt uitgekeerd aan de aandeelhouders wordt verantwoord als een verplichting in de periode waarin het dividend wordt goedgekeurd door de aandeelhouders.

### **Agio**

De door de aandeelhouders ingebrachte bedragen boven het nominal aandelenkapitaal worden verantwoord als agio. Hieronder worden tevens begrepen additionele vermogensstortingen door bestaande aandeelhouders zonder uitgifte van aandelen of uitgifte van rechten tot het nemen of verkrijgen van aandelen van de onderneming.

### **Herwaarderingsreserve**

Sogeti past kasstroomhedge-accounting toe, hierbij wordt het effectieve deel van de herwaardering van het hedge-instrument rechtstreeks in het eigen vermogen verwerkt. Op het moment dat de resultaten van de afgedekte posities in de winst-en-verliesrekening worden verwerkt, wordt het daaraan gerelateerde resultaat uit het eigen vermogen gehaald. Bij de bepaling van de herwaarderingsreserve is een bedrag voor latente belastingverplichtingen in mindering gebracht, berekend tegen het actuele belastingtarief. Voor een uitgebreide omschrijving wordt verwezen naar "Financiële instrumenten" in de grondslagen.

### **Voorzieningen**

Voorzieningen worden gewaardeerd tegen de nominale waarde van de uitgaven die naar verwachting noodzakelijk zijn om de verplichtingen en verliezen af te wikkelen. Een voorziening wordt in de balans

opgenomen, wanneer er sprake is van een in rechte afdwingbare of feitelijke verplichting die het gevolg is van een gebeurtenis in het verleden, waarvan een betrouwbare schatting kan worden gemaakt en het waarschijnlijk is dat voor afwikkeling van die verplichting een uitstroom van middelen nodig is. Rechten en verplichtingen voortvloeiend uit eenzelfde overeenkomst worden niet in de balans opgenomen indien en voor zover noch de onderneming noch de tegenpartij heeft gepresteerd. Opname in de balans geschiedt wanneer de nog te ontvangen respectievelijk te leveren prestatie en tegenprestatie niet (meer) met elkaar in evenwicht zijn en dit voor de onderneming nadelige gevolgen heeft. Indien (een deel van) de uitgaven die noodzakelijk zijn om een voorziening af te wikkelen waarschijnlijk geheel of gedeeltelijk door een derde worden vergoed bij afwikkeling van de voorziening, wordt de vergoeding als afzonderlijk actief gepresenteerd.

### **Pensioenen**

Uitgangspunt is dat de in de verslagperiode te verwerken pensioenlast gelijk is aan de over die periode aan de pensioenverzekeraar verschuldigde pensioenpremies. Voor zover de verschuldigde premies op balansdatum nog niet zijn voldaan, wordt hiervoor een verplichting opgenomen. Als de op de balansdatum reeds betaalde premies de verschuldigde premies overtreffen, wordt een overlopende actiefpost opgenomen voor zover sprake zal zijn van terugbetaling door het fonds of van verrekening met in de toekomst verschuldigde premies.

Verder wordt op balansdatum een voorziening opgenomen voor bestaande additionele verplichtingen ten opzichte van het fonds en de werknemers, indien het waarschijnlijk is dat voor de afwikkeling van die verplichtingen een uitstroom van middelen zal plaatsvinden en de omvang van de verplichtingen betrouwbaar kan worden geschat. Het al dan niet bestaan van additionele verplichtingen wordt beoordeeld aan de hand van de uitvoeringsovereenkomst met de verzekeraar, de pensioenovereenkomst met de werknemers en andere (expliciete of impliciete) toezeggingen aan de werknemers.

De voorziening wordt gewaardeerd tegen de beste schatting van de contante waarde van de bedragen die noodzakelijk zijn om de verplichtingen op de balansdatum af te wikkelen.

### **Latente belastingvorderingen en -verplichtingen**

Latente belastingvorderingen en -verplichtingen worden opgenomen voor tijdelijke verschillen tussen de waarde van de activa en passiva volgens fiscale voorschriften enerzijds en de boekwaarden die in deze jaarrekening

# Toelichting behorende bij jaarrekening 2018

gevolgd worden anderzijds. De berekening van de latente belastingvorderingen en -verplichtingen geschiedt tegen de belastingtarieven die op het einde van het verslagjaar gelden, of tegen de tarieven die in de komende jaren gelden, voor zover deze al bij wet zijn vastgelegd.

## **Kortlopende schulden**

De waardering van kortlopende schulden is toegelicht onder 'Financiële instrumenten'.

## **Grondslagen voor bepaling van het resultaat**

Het resultaat wordt bepaald als het verschil tussen de opbrengstwaarde van de geleverde prestaties en de kosten en andere lasten over het jaar. De opbrengsten op transacties worden verantwoord in het jaar waarin zij zijn gerealiseerd.

## **Opbrengstverantwoording**

### **Verlening van diensten en verkoop goederen**

De opbrengsten uit contracten op basis van tijd en materiaal worden verantwoord tegen de contractuele tarieven, naar rato van de gemaakte uren en directe kosten. Opbrengsten uit contracten met een vaste aanneemsom worden verantwoord volgens de 'percentage of completion'-methode.

De contractuele opbrengsten en lasten worden in de winst-en-verliesrekening verwerkt naar rato van de voltooiing van het project. Het stadium van voltooiing wordt bepaald als percentage van de kosten die zijn gemaakt tot aan een bepaalde datumbeoordeling en een betrouwbare schatting van de totale kosten om het project ten uitvoer te brengen. Indien de uitkomst van een contract niet betrouwbaar kan worden bepaald, worden de contractuele opbrengsten slechts opgenomen voor zover de contractkosten naar alle waarschijnlijkheid verhaalbaar zullen zijn. Verwachte verliezen op projecten worden onmiddellijk in de winst-en-verliesrekening opgenomen.

Opbrengsten uit de verkoop van goederen en diensten worden in de winst-en-verliesrekening verwerkt wanneer de belangrijkste risico's en voordelen van eigendom aan de koper zijn overgedragen. De opbrengsten worden weergegeven na aftrek van belastingen op toegevoegde waarde, verkoopkortingen en na eliminatie van de verkopen binnen de groep. Aan opdrachtgevers gefactureerde bedragen die betrekking hebben op het doorberekenen van kosten of diensten van derden worden niet als opbrengst verantwoord wanneer de groep als agent van de leverancier fungeert.

Er worden geen opbrengsten verantwoord indien er belangrijke onzekerheden bestaan met betrekking tot het innen van de verschuldigde vergoeding, de

hiermee verband houdende kosten of eventuele vergoedingen voor creditnota's die waarschijnlijk verstrekt moeten worden en tevens wanneer er sprake is van aanhoudende managementbetrokkenheid bij de goederen.

## **Kosten uitbesteed werk en andere externe kosten**

Kosten uitbesteed werk en andere externe kosten bevatten de direct aan de netto-omzet toerekenbare kosten.

## **Gesegmenteerde informatie**

Er wordt gesegmenteerde informatie verstrekt over de bedrijfssegmenten van Sogeti. De segmentatiebasis berust op de bestuurlijke structuur en de interne rapportagestructuur van de groep. Segmentinformatie wordt gepresenteerd voor voortgezette bedrijfsactiviteiten. De prijzen voor transacties tussen segmenten worden op een zakelijke, objectieve grondslag bepaald. De resultaten, activa en verplichtingen van een segment omvatten posten die rechtstreeks, dan wel op basis van redelijkheid aan het segment kunnen worden toegerekend. Niet-toegerekende posten bestaan voornamelijk uit inkomstgenererende activa en opbrengsten, rentedragende leningen, opgenomen gelden en kosten, alsmede algemene bedrijfsactiva en lasten. De investeringsuitgaven van een segment betreffen het totaal van de in de verslagperiode gemaakte kosten voor de verwerving van activa van het segment die naar verwachting langer dan één verslagperiode in gebruik zullen zijn.

## **Koersverschillen**

Koersverschillen die optreden bij de afwikkeling of omrekening van monetaire posten worden in de winst-en-verliesrekening verwerkt in de periode dat zij zich voordoen, tenzij hedge-accounting wordt toegepast.

## **Personeelsbeloningen**

Lonen, salarissen en sociale lasten worden op grond van de arbeidsvoorwaarden verwerkt in de winst-en-verliesrekening voor zover ze verschuldigd zijn aan werknemers.

## **Pensioenen**

Op de Nederlandse pensioenregelingen zijn de bepalingen van de Nederlandse Pensioenwet van toepassing en worden op verplichte, contractuele of vrijwillige basis premies aan pensioenfondsen betaald door Sogeti Nederland B.V. De premies worden verantwoord als personeelskosten zodra deze verschuldigd zijn. Vooruitbetaalde premies worden opgenomen als overlopende activa indien dit tot een terugstorting leidt of tot een vermindering van





toekomstige betalingen. Nog niet betaalde premies worden als verplichting op de balans opgenomen.

### Overige bedrijfskosten

De bedrijfslasten worden bepaald met inachtneming van de hiervoor vermelde waarderingsgrondslagen en worden toegerekend aan het verslagjaar waarop zij betrekking hebben.

### Rentebaten en rentelasten

Rentebaten en rentelasten worden tijdsevenredig verwerkt, rekening houdend met de effectieve rentevoet van de desbetreffende activa en passiva.

Koersverschillen worden in de winst-en-verliesrekening verwerkt in de periode dat ze zich voordoen, tenzij hedgeaccounting wordt toegepast.

### Belastingen

Belastingen omvatten de over de verslagperiode verschuldigde en verrekenbare winstbelastingen en latente belastingen. De belastingen worden in de winst-en-verliesrekening opgenomen, behoudens voor zover deze betrekking hebben op posten die rechtstreeks in het eigen vermogen worden opgenomen, in welk geval de belasting in het eigen vermogen wordt verwerkt. De over het boekjaar verschuldigde en verrekenbare belasting is de naar verwachting te betalen belasting over de belastbare winst over het boekjaar, berekend aan de hand van belastingtarieven die zijn vastgesteld op verslagdatum, en eventuele correcties op de over voorgaande jaren verschuldigde belasting.

Voor latente belastingen wordt een voorziening getroffen voor tijdelijke verschillen tussen de boekwaarde van activa en verplichtingen ten behoeve van de financiële verslaggeving en de fiscale boekwaarde van die posten.

Er wordt uitsluitend een actieve belastinglatentie opgenomen voor zover het waarschijnlijk is dat er in de toekomst belastbare winsten beschikbaar zullen zijn die voor de realisatie van het tijdelijke verschil kunnen worden aangewend. Actieve belastinglatenties worden per iedere verslagdatum herzien en verlaagd voor zover het niet langer waarschijnlijk is dat het

daarmee samenhangende belastingvoordeel zal worden gerealiseerd.

### Kasstroomoverzicht

Kasstromen uit bedrijfsactiviteiten worden gepresenteerd op basis van de indirecte methode. Kasstromen in vreemde valuta worden omgerekend tegen de wisselkoers op de datum van de kasstroom. De geldmiddelen in het kasstroomoverzicht bestaan uit de liquide middelen aangehouden bij banken, met uitzondering van de rekening voor concern cashpooling. Deze laatste wordt in de balans verantwoord onder vorderingen op verbonden partijen.

Mutaties met betrekking tot deelname in de internationale cashpooling worden in het kasstroomoverzicht opgenomen onder kasstroom uit operationele activiteiten.

Betaalde dividenden zijn opgenomen onder de kasstroom uit financieringsactiviteiten. Onder investeringen in materiële vaste activa zijn alleen opgenomen de investeringen waarvoor in het verslagjaar geldmiddelen zijn opgeofferd.

### Bepaling reële waarde

De financiële instrumenten die worden aangehouden voor handelsdoeleinden worden gewaardeerd tegen reële waarde.

De reële waarde van een financieel instrument is het bedrag waarvoor het actief kan worden afgewikkeld tussen ter zake goed geïnformeerde partijen, die tot een transactie bereid en van elkaar onafhankelijk zijn.

### Gebeurtenissen na balansdatum

Gebeurtenissen die nadere informatie geven over de feitelijke situatie per balansdatum en die blijken tot aan de datum van het opmaken van de jaarrekening worden verwerkt in de jaarrekening. Gebeurtenissen die geen nadere informatie geven over de feitelijke situatie per balansdatum worden niet in de jaarrekening verwerkt. Als dergelijke gebeurtenissen van belang zijn voor de oordeelsvorming van de gebruikers van de jaarrekening, worden de aard en de geschatte financiële gevolgen ervan toegelicht in de jaarrekening.

<b>01</b>	<b>2018</b>	<b>2017</b>
<b>Materiële vaste activa</b>	-	-
Aanschaffingswaarde	-	6.191
Cumulatieve afschrijvingen voorgaande jaren	-	5.218
Boekwaarde 1 januari	-	973
Investeringen	-	10
Desinvesteringen	-	-/- 6.201
Afschrijvingen	-	-/- 369
Afschrijvingen op desinvesteringen	-	5.587
Mutaties in de boekwaarde	-	-/- 973
Aanschaffingswaarde	- -	
Cumulatieve afschrijvingen	- -	
Boekwaarde 31 december	- -	
De boekwaarde ultimo het verslagjaar bestaat uit:		
Kantoorinventaris	- -	
	-	-

Per 31-12-2017 zijn alle aanwezige vaste activa verkocht aan de groepsmaatschappij die verantwoordelijk is voor de algehele financiële afwikkeling van de Shared Service Centra. Het beheer van de aanwezige activa valt onder deze verantwoordelijkheid.

<b>02</b>	<b>2018</b>	<b>2017</b>
<b>Onder handen projecten</b>	<b>18.325</b>	<b>14.623</b>

Voor onderhanden projecten die per balansdatum niet zijn voltooid, bedragen de opbrengsten van het huidig boekjaar € 241,988 miljoen. Onderhanden projecten waarvan de gefactureerde termijnen hoger zijn dan de gerealiseerde projectopbrengsten worden gepresenteerd onder de kortlopende schulden. Het bedrag inzake geactiveerde uitgaven voor onderhanden projecten is nihil.

<b>03</b>	<b>2018</b>	<b>2017</b>
<b>Handels- en overige vorderingen</b>	<b>89.868</b>	<b>106.395</b>
Handelsvorderingen	29.830	29.628
Vorderingen op verbonden partijen	58.930	75.600
Uitgestelde belastingvordering	54	95
Overige vorderingen	162	96
Overlopende activa	892	976
	89.868	106.395

Op de handelsvorderingen is een bedrag van € 84 (2017: € 106) in mindering gebracht als voorziening voor oninbaarheid. Onder vorderingen op verbonden partijen is € 48.407 (2017: € 67.289) verantwoord als deelname in de internationale cashpooling van de groep. Dit bedrag is rentedragend en binnen drie maanden geheel opvraagbaar. De BMG base rent wordt hier gehanteerd. De uitgestelde belastingvordering betreft de fiscale effecten inzake tijdelijke afwijkingen tussen commerciële en fiscale waardering van de financiële instrumenten. Alle vorderingen hebben een resterende looptijd korter dan een jaar, tenzij anders vermeld. De reële waarde van de vorderingen benadert de boekwaarde, gegeven het kortlopende karakter van de vorderingen en het feit dat waar nodig voorzieningen voor oninbaarheid zijn gevormd.

<b>04</b>						<b>2018</b>	<b>2017</b>
<b>Geldmiddelen en kasequivalenten</b>						<b>3.492</b>	<b>2.999</b>

Dit betreft banktegoeden. Een bedrag van € 3.214 (2017: € 2.303) van de liquide middelen staat niet ter vrije beschikking. Het betreft bedragen op een G-rekening.

<b>05</b>						<b>2018</b>	<b>2017</b>
<b>Eigen vermogen</b>						<b>51.103</b>	<b>71.137</b>

	geplaatst kapitaal	agio- reserve	herwaarderings- reserve	overige reserves	onverdeeld resultaat		
Stand 1 januari	11.115	22.855	-/- 285	18.812	18.640	71.137	93.656
Resultaatbestemming				940	-/- 940		
Resultaat verslagjaar					15.844	15.844	18.640
Dividenduitkering							
- tussentijds	-	-		-	-	-	-
- slot	-	-		-/- 18.300	-/- 17.700	-/- 36.000	-/- 40.000
Mutatie valuta instrumenten			162		162		-/- 1.544
Belastingeffect	-		-/- 40		-/- 40		385
Stand 31 december	11.115	22.855	-/- 163	1.452	15.844	51.103	71.137

De aandelen zijn in het bezit van Sogeti S.A.S., Parijs.

#### Geplaatst kapitaal

Het maatschappelijk kapitaal van de onderneming bedraagt € 50 miljoen (2017: € 50 miljoen), bestaande uit 50.000 gewone aandelen van duizend euro. Hiervan zijn 11.115 aandelen geplaatst.

#### Agioreserve

Het agio omvat de opbrengsten uit de uitgifte van aandelen voor zover deze hoger zijn dan het nominale bedrag van de aandelen (opbrengsten boven pari).

#### Herwaarderingsreserve

Bij de bepaling van de herwaarderingsreserve, ter zake van mutatie in valuta-instrumenten, is een bedrag voor latente belastingverplichtingen in mindering gebracht. Deze is berekend tegen het actuele belastingtarief.

#### Verwerking resultaat en dividendvoorstel

Aan de Algemene Vergadering van Aandeelhouders, te houden op 31 mei 2019, zal worden voorgesteld over het resultaat 2018 een dividend van € 15,8 miljoen betaalbaar te stellen. Tevens zal worden voorgesteld een extra dividend van € 1,5 miljoen ten laste van de reserves betaalbaar te stellen.

<b>06</b>						<b>2018</b>	<b>2017</b>
<b>Voorzieningen</b>						-	-

		personeels- beloningen	uitgestelde belasting verplichtingen				
Stand 1 januari		-	-	-			492
Dotatie		-	-	-			-
Onttrekking		-	-	-			-/- 492
Stand 31 december		-	-	-			0

## Personeelsbeloningen

De vennootschap is de verplichting aangaan uitkeringen te verstrekken bij overlijden van haar medewerkers. In 2017 is deze voorziening in zijn geheel vrijgevallen.

## Uitgestelde belastingverplichtingen

Betreft de fiscale effecten inzake tijdelijke afwijkingen tussen commerciële en fiscale waardering. Gedurende 2017 is de uitgestelde belastingverplichting een vordering geworden. De uitgestelde belastingvordering is opgenomen onder handels- en overige vorderingen.

<b>07</b>	<b>2018</b>	<b>2017</b>
<b>Kortlopende schulden</b>	<b>60.582</b>	<b>52.880</b>
Handelscrediteuren	9.426	7.432
Omzetbelasting	12.344	11.945
Loonheffing	5.616	5.445
Schulden aan verbonden partijen	11.187	8.548
Overlopende passiva	22.009	19.510
	60.582	52.880
De overlopende passiva kunnen als volgt worden gespecificeerd:		
Vakantiedagen	3.733	3.894
Vakantietoeslag	3.367	3.424
Overige verplichtingen aan medewerkers	6.306	6.825
Vooruitgefactureerde opbrengsten	1.754	681
Nog te ontvangen facturen inzake uitbesteed werk	2.137	3.405
Overige overlopende passiva	4.712	1.281
Stand 31 december	22.009	19.510

Alle kortlopende schulden hebben een resterende looptijd van korter dan een jaar. De reële waarde van de kortlopende schulden benadert de boekwaarde vanwege het kortlopende karakter van de kortlopende schulden. Er zijn geen zakelijke zekerheden gesteld ten behoeve van schulden. De schulden aan verbonden partijen betreffen voornamelijk verschuldigde management- en logo-fees, schulden uit hoofde van transacties met overige Capgemini Group entiteiten en de verschuldigde vennootschapsbelasting. Onder de schulden aan verbonden partijen is tevens een bedrag van € 217 (2017: € 379) opgenomen inzake valuta-instrumenten.

## 08

### Financiële instrumenten en risicobeheer

#### Kredietrisico

De directie heeft een kredietbeleid vastgesteld en het kredietrisico wordt voortdurend bewaakt. Bij alle leveringen hoger dan een bepaald bedrag, wordt de afnemer aan een kredietbeoordeling onderworpen.

Kredietrisico betreft het risico dat tegenpartijen niet voldoen aan hun contractuele verplichtingen. De onderneming loopt slechts een beperkt risico ten aanzien van individuele afnemers of tegenpartijen met betrekking tot reguliere financiële instrumenten en derivaten. Hierbij zijn de ontwikkelingen in 2018 op de financiële markten in ogenschouw genomen. Teneinde haar kredietrisico te beperken, beoordeelt de onderneming de financiële draagkracht van belangrijke afnemers en tegenpartijen regelmatig. In het algemeen vereist zij echter geen onderpand. Op balansdatum was geen sprake van belangrijke concentraties van kredietrisico. Het maximale kredietrisico is de balanswaarde van elk financieel actief, met inbegrip van afgeleide financiële instrumenten.

#### Renterisico

Het beleid van de organisatie is erop gericht dat de langlopende verplichtingen niet blootgesteld zijn aan rentewijzigingen. Kortlopende verplichtingen zijn in principe vlottend en worden niet afgedekt.

#### Valutarisico

Sogeti Nederland is voornamelijk werkzaam in de Europese Unie. Het valutarisico voor Sogeti Nederland heeft vooral betrekking op posities en toekomstige transacties in Amerikaanse dollars en Indiase roepies. De directie van Sogeti

heeft op basis van een risicoanalyse bepaald dat een deel van deze valutarisico's worden ingedekt. Hiervoor wordt gebruikgemaakt van valutatermijncontracten.

### Liquiditeitsrisico

Sogeti Nederland bewaakt de liquiditeitspositie door middel van opvolgende liquiditeitsbegrotingen. Het management ziet erop toe dat voor de onderneming steeds voldoende liquiditeiten beschikbaar zijn om aan de verplichtingen te kunnen voldoen en dat tevens voldoende financiële ruimte onder de beschikbare faciliteiten beschikbaar blijft. Sogeti Nederland maakt gebruik van meerdere banken om over meerdere kredietfaciliteiten te kunnen beschikken. Voor zover noodzakelijk, worden nadere zekerheden verstrekt aan de bank voor beschikbare kredietfaciliteiten.

## 09

### Niet in de balans opgenomen verplichtingen

Uit hoofde van afgesloten huurcontracten zijn verplichtingen aangegaan voor een bedrag van € 1.070 (2017: € 1.211). Te betalen binnen 1 jaar: € 507. Tussen 1 en 5 jaar: € 563.

Voorts zijn contracten afgesloten voor operational lease van personenauto's voor personeel. De totale verplichting bedraagt circa € 24.559 (2017: € 27.638). Te betalen binnen 1 jaar: € 10.727. Tussen 1 en 5 jaar: € 13.832.

Door bankiers zijn ten behoeve van de vennootschap garanties aan derden verstrekt tot een bedrag van € 178 (2017: € 179). De vennootschap kan beschikken over een General Banking Faciliteit voor een bedrag van € 20 miljoen.

### Fiscale eenheid

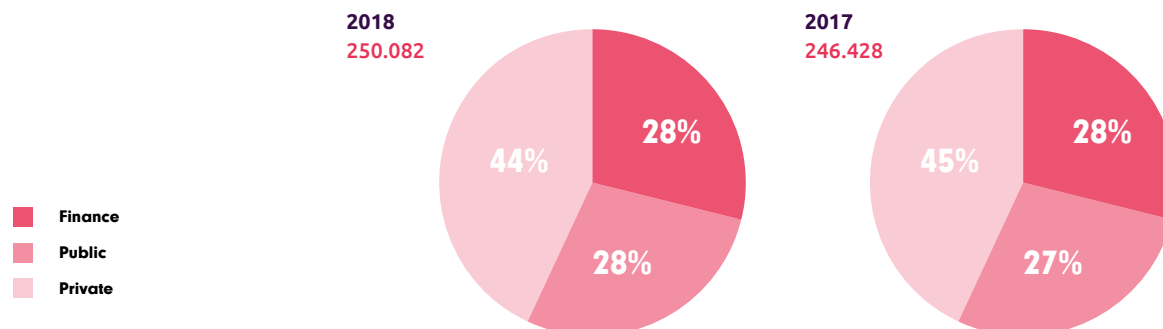
De vennootschap maakt onderdeel uit van de fiscale eenheid voor de omzet- en vennootschapsbelasting van Capgemini N.V. en is op grond daarvan hoofdelijk aansprakelijk voor de belastingschuld van de fiscale eenheid als geheel.

## 10

### Netto-omzet

**2018**  
250.082

**2017**  
246.428



## 11

### Kosten uitbesteed werk en andere externe kosten

**2018**  
43.092

**2017**  
40.997

	2018	2017
Uitbesteed werk	26.770	27.480
Verkoopkosten	1.668	1.778
Huisvestingskosten	4.081	3.488
Overige externe kosten	10.573	8.251
	43.092	40.997

De overige externe kosten zijn voor circa 90% afkomstig van groepsmaatschappijen. Deze post betreft voornamelijk verleende automatiseringsdiensten.

<b>12</b>	<b>2018</b>	<b>2017</b>
<b>Lonen en salarissen</b>	<b>145.498</b>	<b>141.854</b>
Salarissen	119.929	117.266
Autokosten	16.825	16.731
Overige personeelskosten	8.744	7.857
	145.498	141.854

### Op aandelen gebaseerde rechten

In 2018 is een bedrag van € 0,9 miljoen uitgekeerd aan medewerkers op basis van een onvoorwaardelijk geworden toekenning van op aandelen gebaseerde rechten. De rechten worden uitgegeven door Capgemini SE, de kosten van deze rechten zijn vanuit Capgemini SE doorbelast. Deze op aandelen gebaseerde rechten bestaan uit een tweetal regelingen te weten: "Third Capgemini SE (The Company) performance and employment linked shares plan for non-French fiscal residents (2012 – 2017)" en "Fourth Capgemini SE (The Company) performance and employment linked shares plan for non-French fiscal residents (2013 – 2017)".

### Third Capgemini SE (The Company) performance and employment linked shares plan for non-French fiscal residents (2012 – 2017)

Het derde aandelenplan van Capgemini SE had betrekking op de periode december 2012 tot en met januari 2017. De onvoorwaardelijk toekenning van de aandelen heeft plaatsgevonden in januari 2017, er is geen holding periode vereist. Het in dienst zijn op het moment van onvoorwaardelijke toekenning is wel een vereiste. Indien een medewerker voortijdig uit dienst is getreden, zal er geen toekenning van de aandelen plaats hebben gevonden (uitzonderingen: pensioen, indien pensioengerechtigde leeftijd is bereikt, arbeidsongeschikt raken of overlijden). Bij het bepalen van het aantal aandelen dat zal worden toegekend, wordt gebruik gemaakt van financiële prestatiedoelstellingen. Een deel van de aandelen (50%) zal toegekend worden indien de prestaties van Capgemini SE positief zijn, vergeleken met de prestaties van vergelijkbare bedrijven. De overige aandelen (50%) zullen worden toegekend indien de prestaties voldoende zijn volgens interne eisen.

Om de prestaties van de Group te kunnen vergelijken met andere bedrijven, is een 'Basket' gemaakt, waarin negen vergelijkbare bedrijven zijn opgenomen. De prestaties van de Group zullen worden vergeleken met de gemiddelde prestaties van de Basket. Aan de hand van een indextabel wordt bepaald welk percentage van de aandelen zal worden toegekend. De vergelijking zal op twee momenten plaats vinden. Op 31 december 2013 is gekeken naar de prestaties van startdatum tot en met 31 december 2013.

Op 31 december 2014 is gekeken naar de prestaties van 1 januari 2014 tot en met 31 december 2014. Na de eerste vergelijking is de helft van de toe te kennen aandelen bepaald aan de hand van de indextabel en na de tweede vergelijking is de tweede helft toegekend. Tot slot is gekeken naar de prestaties van startdatum tot en met 31 december 2014, indien blijkt dat deze enkele meting een hoger aantal aandelen oplevert, zal deze meting bepalend zijn. Op 31 december 2014 zijn de aandelen voorwaardelijk toegekend.

De interne prestaties van de Group worden bepaald aan de hand van de OFCF (Organic Free Cash Flow). De OFCF is aan het eind van de jaren 2012, 2013 en 2014 bepaald. De cumulatieve OFCF over deze drie jaren moet minimaal € 750 miljoen bedragen om tot toekenning van aandelen te komen. Bij een OFCF van € 1.000 miljoen of hoger zal 100% van de aandelen toegekend worden.

De toekenning van de aandelen varieert op een lineaire basis tussen deze twee limieten.

### Fourth Capgemini SE (The Company) performance and employment linked shares plan for non-French fiscal residents (2013 – 2017)

Het vierde aandelenplan van Capgemini SE had betrekking op de periode februari 2013 tot en met maart 2017. De onvoorwaardelijk toekenning van de aandelen heeft plaatsgevonden in maart 2017, er is geen holding periode vereist. De overige bepalingen en voorwaarden zijn gelijk aan het derde aandelenplan, met dien verstande dat de bepalingen evenredig opschuiven met de startdatum.

### Fifth Capgemini SE (The Company) performance and employment linked shares plan for non-French fiscal residents (2014 – 2018)

Het vijfde aandelenplan van Capgemini SE had betrekking op de periode juli 2014 tot en met augustus 2018. De onvoorwaardelijk toekenning van de aandelen heeft plaatsgevonden in september 2018, er is geen holding periode vereist. De interne prestaties van de Group worden bepaald aan de hand van de OFCF (Organic Free Cash Flow). De OFCF is aan het eind van de jaren 2012, 2013 en 2014 bepaald. De cumulatieve OFCF over deze drie jaren moet minimaal € 850 miljoen bedragen om tot toekenning van aandelen te komen. Bij een OFCF van € 1.100 miljoen of hoger zal 100% van de aandelen toegekend worden. De toekenning van de aandelen varieert op een lineaire basis tussen deze twee limieten. De overige bepalingen en voorwaarden zijn gelijk aan het derde aandelenplan, met dien verstande dat de bepalingen evenredig opschuiven met de startdatum.

### Lopende aandelenplannen

In de jaren 2014, 2015, 2016 en 2017 zijn eveneens aandelenplannen uitgegeven door Capgemini SE. De belangrijkste karakteristieken van deze plannen zijn gelijk aan de plannen die in 2017 en 2018 zijn gevest. De financiële impact hiervan zal verwerkt worden in het jaar dat bekend wordt dat de kosten van de geveste aandelenplannen door Capgemini SE doorbelast worden.

### Aantal medewerkers

Gedurende het verslagjaar 2018 bedroeg het gemiddeld aantal medewerkers (gecorrigeerd voor parttime) 2.285,2 personen tegen 2.280,3 personen in 2017. Hiervan zijn 0 personen (2017: 0 personen) werkzaam in het buitenland.

	2018		2017	
	Man	Vrouw	Man	Vrouw
Direct	1.788,9	303,1	1.819,6	266,0
Indirect	59,4	133,8	137,2	57,5
Gemiddeld aantal medewerkers	1.848,3	436,9	1.956,8	323,5

13	2018	2017
<b>Sociale lasten en pensioenlasten</b>	<b>29.084</b>	<b>27.168</b>
Sociale lasten	19.690	18.496
Bedrijfsbijdrage pensioenkosten	9.394	8.672
	29.084	27.168

De bedrijfsbijdrage pensioenkosten kan door medewerkers worden aangewend voor een polis bij een pensioenverzekeraar.

14	2018	2017
<b>Afschrijvingen</b>	<b>-</b>	<b>369</b>
Kantoorinventaris	-	369
	-	369

15	2018	2017
<b>Overige bedrijfskosten</b>	<b>11.376</b>	<b>11.371</b>

De overige bedrijfskosten bestaan uit licenties, management- en logofees. Dit betreft transacties met verbonden partijen.

16	2018	2017
<b>Rentebaten en soortgelijke opbrengsten</b>	<b>1.389</b>	<b>1.079</b>
Rente- en soortgelijke opbrengsten	1.389	1.079
Waardemutatie valutatermijncontracten	-	-
	1.389	1.079

De post 'rentebaten en soortgelijke opbrengsten' betreft ontvangen rentevergoeding op banktegoeden.

<b>17</b> <b>Rentelasten en soortgelijke lasten</b>	<b>2018</b> <b>-/- 807</b>	<b>2017</b> <b>-/- 331</b>
Rente- en soortgelijke lasten	-/- 807	-/- 331
	-/- 807	-/- 331

De post 'rentelasten en soortgelijke lasten' betreft kosten met betrekking tot het betalingsverkeer en betaalde rentevergoedingen.

<b>18</b> <b>Belastingen resultaat uit gewone bedrijfsuitoefening</b>	<b>2018</b> <b>-/- 5.770</b>	<b>2017</b> <b>-/- 6.777</b>
--	---------------------------------	---------------------------------

Het gewogen gemiddelde toepasselijke belastingtarief bedraagt 25% (2017: 25%). De belastinglast in de winst-en-verliesrekening over 2018 bedraagt € 5.770 ofwel 26,7% van het resultaat vóór belastingen (2017: 26,8%) en bestaat uit de onderstaande componenten. Sogeti Nederland B.V. vormt samen met Capgemini N.V. een fiscale eenheid voor de vennootschapsbelasting. De vennootschapsbelasting is in elk van de vennootschappen opgenomen voor dat deel dat de betreffende vennootschap als zelfstandig belastingplichtige verschuldigd zou zijn, rekening houdend met voor de vennootschap geldende fiscale faciliteiten. De vennootschap wordt via een rekening-courantverhouding afgerekend op het commerciële resultaat.

<b>Opgenomen in de winst-en-verliesrekening</b>	<b>2018</b>	<b>2017</b>
Acute belastinglast:		
- Huidig boekjaar	-/- 5.770	-/- 6.777
Uitgestelde winstbelasting:		
- Ontstaan en terugdraaiing tijdelijke verschillen	-	-
Belastingen resultaat uit gewone bedrijfsuitoefening	-/- 5.770	-/- 6.777

<b>Berekening van de effectieve belastingdruk</b>	2018	aandeel	2017	aandeel
Resultaat voor belastingen	21.614	100%	25.417	100,0%
Winstbelasting op basis van het toepasselijke belastingtarief	-/- 5.404	-/- 25,0%	-/- 6.354	-/- 25,0%
Effect niet aftrekbare kosten	-/- 336	-/- 1,7%	-/- 423	-/- 1,8%
Belastingen resultaat uit gewone bedrijfsuitoefening	-/- 5.770	-/- 26,7%	-/- 6.777	-/- 26,8%

## **19** **Transacties met verbonden partijen**

Van transacties met verbonden partijen is sprake wanneer een relatie bestaat tussen de onderneming, haar aandeelhouder(s), haar deelnemingen en hun bestuurders en leidinggevende functionarissen. Er hebben zich geen transacties met verbonden partijen voorgedaan op niet zakelijke grondslag. De bezoldiging van de commissarissen is nihil.



---

**20****2018****2017****Bezoldiging (voormalige) bestuurders en commissarissen**

---

Bestuurders en voormalige bestuurders	719	1.069
Commissarissen en voormalige commissarissen	nihil	nihil

---

De bezoldiging van de twee statutaire bestuurders en voormalig bestuurder omvat periodiek betaalde beloningen, zoals salarissen, vakantiegeld en sociale lasten, beloningen betaalbaar op termijn, zoals pensioenlasten, uitkeringen bij beëindiging van het dienstverband en winstdelingen, bonusbetalingen en verstrekte bonusaandelen, voor zover deze posten, na verrekening van doorbelastingen binnen de Capgemini Group, ten laste zijn gekomen van de vennootschap. Commissarissen ontvangen geen bezoldiging.

---

**21****Honoraria onafhankelijke accountant**

---

Voor de opgave van het honorarium van de onafhankelijke accountant wordt gebruikgemaakt van de mogelijkheid tot vrijstelling conform artikel 382a lid 3, titel 9, Boek 2 BW.

---

**22****Gebeurtenissen na balansdatum**

---

Er zijn geen gebeurtenissen na balansdatum te melden die een significante impact hebben op het beeld van deze jaarrekening.

**Vianen, 31 mei 2019****Directie**[Joost Ramaekers](#)

(Head of Sogeti NL en statutair bestuurder)

[Hans van Waayenburg](#)

(Head of BU Nederland en statutair bestuurder)

**Raad van Commissarissen**[Pierre-Yves Cros](#)[Aiman Ezzat](#)[Karine Marchat](#)

# 03

## Overige gegevens

# Controleverklaring van de onafhankelijke accountant

**Aan: de Algemene Vergadering en Raad van Commissarissen van Sogeti Nederland B.V.**

## **Verklaring over de in het jaarverslag opgenomen jaarrekening**

### **Ons oordeel**

Wij hebben de jaarrekening 2018 van Sogeti Nederland B.V. (hierna 'de vennootschap') te Vianen (hierna 'de jaarrekening') gecontroleerd).

Naar ons oordeel geeft de betreffende jaarrekening een getrouw beeld van de grootte en samenstelling van het vermogen van Sogeti Nederland B.V. per 31 december 2018 en van het resultaat over 2018, in overeenstemming met Titel 9 Boek 2 van het in Nederland geldende Burgerlijk Wetboek (BW).

De jaarrekening bestaat uit:

- 1 de balans per 31 december 2018;
- 2 de winst-en-verliesrekening over 2018;
- 3 het kasstroomoverzicht over 2018; en
- 4 de toelichting behorende bij de jaarrekening 2018.

### **De basis voor ons oordeel**

Wij hebben onze controle uitgevoerd volgens het Nederlands recht, waaronder ook de Nederlandse controlestandaarden vallen. Onze verantwoordelijkheden op grond hiervan zijn beschreven in de sectie 'Onze verantwoordelijkheden voor de controle van de jaarrekening'.

Wij zijn onafhankelijk van Sogeti Nederland B.V. zoals vereist in de Wet toezicht accountantsorganisaties (Wta), de Verordening inzake de onafhankelijkheid van accountants bij assurance-opdrachten (ViO) en andere voor de opdracht relevante onafhankelijkheidsregels in Nederland. Verder hebben wij voldaan aan de Verordening gedrags- en beroepsregels accountants (VGBA).

Wij vinden dat de door ons verkregen controle-informatie voldoende en geschikt is als basis voor ons oordeel. Verklaring over de in het jaarverslag opgenomen andere informatie

Naast de jaarrekening en onze controleverklaring daarbij, omvat het jaarverslag andere informatie, die bestaat uit:

- het voorwoord;
- het profiel van Sogeti Nederland B.V.;
- het verslag van de raad van commissarissen;
- het directieverslag;
- de kerncijfers;
- de overige gegevens;
- een Engelse samenvatting;
- een vijfjarenoverzicht.

- Op grond van onderstaande werkzaamheden zijn wij van mening dat de andere informatie:
- met de jaarrekening verenigbaar is en geen materiële afwijkingen bevat;
- alle informatie bevat die op grond van Titel 9 Boek 2 BW is vereist.

Wij hebben de andere informatie gelezen en hebben op basis van onze kennis en ons begrip, verkregen vanuit de controle van de jaarrekening of anderszins, overwogen of de andere informatie materiële afwijkingen bevat.

Met onze werkzaamheden hebben wij voldaan aan de vereisten in Titel 9 Boek 2 BW en de Nederlandse Standaard 720. Deze werkzaamheden hebben niet dezelfde diepgang als onze controlewerkzaamheden bij de jaarrekening.

De directie is verantwoordelijk voor het opstellen van de andere informatie, waaronder het directieverslag en de overige gegevens in overeenstemming met Titel 9 Boek 2 BW.

## **Beschrijving van verantwoordelijkheden met betrekking tot de jaarrekening**

### **Verantwoordelijkheden van de directie en de Raad van Commissarissen voor de jaarrekening**

De directie is verantwoordelijk voor het opmaken en het getrouw weergeven van de jaarrekening in overeenstemming met Titel 9 Boek 2 BW. In dit kader is de directie verantwoordelijk voor een zodanige interne beheersing als de directie noodzakelijk acht om het opmaken van de jaarrekening mogelijk te maken zonder afwijkingen van materieel belang als gevolg van fouten of fraude.

Bij het opmaken van de jaarrekening moet de directie afwegen of de onderneming in staat is om haar werkzaamheden in continuïteit voort te zetten. Op grond van genoemd verslaggevingsstelsel moet de directie de jaarrekening opmaken op basis van de continuïteitsveronderstelling, tenzij de directie het voornemen heeft om de vennootschap te liquideren of de bedrijfsactiviteiten te beëindigen of als beëindiging het enige realistische alternatief is. De directie moet gebeurtenissen en omstandigheden waardoor gerede twijfel zou kunnen bestaan of de onderneming haar bedrijfsactiviteiten in continuïteit kan voortzetten, toelichten in de jaarrekening.

De Raad van Commissarissen is verantwoordelijk voor het uitoefenen van toezicht op het proces van financiële verslaggeving van de vennootschap.

### **Onze verantwoordelijkheden voor de controle van de jaarrekening**

Onze verantwoordelijkheid is het zodanig plannen en uitvoeren van een controleopdracht dat wij daarmee voldoende en geschikte controle-informatie verkrijgen voor het door ons af te geven oordeel.

Onze controle is uitgevoerd met een hoge mate maar geen absolute mate van zekerheid, waardoor het mogelijk is dat wij tijdens onze controle niet alle materiële fouten en fraude ontdekken.

Afwijkingen kunnen ontstaan als gevolg van fraude of fouten en zijn materieel indien redelijkerwijs kan worden verwacht dat deze, afzonderlijk of gezamenlijk, van invloed kunnen zijn op de economische beslissingen die gebruikers op basis van de jaarrekening nemen. De materialiteit beïnvloedt de aard, timing en omvang van onze controlewerkzaamheden en de evaluatie van het effect van onderkende afwijkingen op ons oordeel.

Wij hebben deze accountantscontrole professioneel-kritisch uitgevoerd en hebben waar relevant professionele oordeelsvorming toegepast in overeenstemming met de Nederlandse controlestandaarden, ethische voorschriften en de onafhankelijkheidseisen. Onze controle bestond onder andere uit:

- het identificeren en inschatten van de risico's dat de jaarrekening afwijkingen van materieel belang bevat als gevolg van fouten of fraude, het in reactie op deze risico's bepalen en uitvoeren van controlewerkzaamheden en het verkrijgen van controle-informatie die voldoende en geschikt is als basis voor ons oordeel. Bij fraude is het risico dat een afwijking van materieel belang niet ontdekt wordt groter dan bij fouten. Bij fraude kan sprake zijn van samenspanning, valsheid in geschrifte, het opzettelijk nalaten transacties vast te leggen, het opzettelijk verkeerd voorstellen van zaken of het doorbreken van de interne beheersing;
- het verkrijgen van inzicht in de interne beheersing die relevant is voor de controle met als doel controlewerkzaamheden te selecteren die passend zijn in de omstandigheden. Deze werkzaamheden hebben niet als doel om een oordeel uit te spreken over de effectiviteit van de interne beheersing van de

vennootschap;

- het evalueren van de geschiktheid van de gebruikte grondslagen voor financiële verslaggeving, en het evalueren van de redelijkheid van schattingen door de directie en de toelichtingen die daarover in de jaarrekening staan;
- het evalueren van de presentatie, structuur en inhoud van de jaarrekening en de daarin opgenomen toelichtingen; en
- het evalueren of de jaarrekening een getrouw beeld geeft van de onderliggende transacties en gebeurtenissen.

Wij communiceren met de met governance belaste personen onder andere over de geplande reikwijdte en timing van de controle en over de significante bevindingen die uit onze controle naar voren zijn gekomen, waaronder eventuele significante tekortkomingen in de interne beheersing.

Amstelveen, 5 juni 2019

**KPMG Accountants N.V.**

[R.P. van der Brugge RA](#)

# Winstbestemming

## Statutaire bepaling omtrent winstbestemming

### Artikel 27 van de statuten luidt:

1. De winst die in een boekjaar is behaald, staat ter beschikking van de algemene vergadering. Indien de algemene vergadering niet voorafgaand aan of uiterlijk direct na het besluit tot vaststelling van de jaarrekening een besluit neemt tot bestemming van de winst, zal de winst worden gereserveerd.
2. Uitkering van de winst geschiedt na de vaststelling van de jaarrekening waaruit blijkt dat zij geoorloofd is.

### Voorstel winstbestemming

Aan de algemene vergadering van aandeelhouders op 31 mei 2019 zal worden voorgesteld € 15,8 miljoen dividend uit te keren, dit betreft circa 100% van het resultaat van 2018. Tevens zal worden voorgesteld een extra dividend van €1,5 miljoen ten laste van de reserves te stellen.



# 04

## English Summary

# Profile of Sogeti Nederland B.V.

Sogeti Nederland B.V. is part of the international Capgemini organisation. All the shares of Sogeti Nederland B.V. are held by Sogeti S.A.S., the holding company for the Sogeti businesses within Capgemini SE. Capgemini employs 211,300 people worldwide. It is a strong and growing organisation and generated revenue of €13.197 billion in 2018.

Sogeti Nederland B.V. employed 2,369 people at the end of 2018 and has been operating in the Dutch market for over 50 years. Sogeti's workforce comprises IT professionals with a passion for new technology. We work closely with partners to exploit the opportunities and benefits of technological applications and deploy them for our customers, under the 'Make value from technology' banner. Delivering value for customers is central to our day-to-day operations and our keywords are professionalism, proactivity and pragmatism. Sogeti seeks to build close, long-term relationships with its customers.

Sogeti's employees stand out in the market due to their excellent IT expertise, a positive, critical attitude and the strong, open and no-nonsense culture that we share. Sogeti is a technology specialist that creates, integrates and manages IT solutions, playing an active part in enhancing our customers' business value.

Our customers are among the top 500 organisations in the Netherlands. They include banks and insurance companies, public and semi-public sector institutions and private-sector organisations, encompassing manufacturing, transport and energy companies and organisations in the logistics sector and business services. Each sector has its own requirements, developments and peculiarities. We therefore have different sales teams with specific knowledge of the sector on which they focus. We also have a dedicated team of sales and professional staff serving customers in the north-east region of the Netherlands.

Our areas of expertise, pooled in portfolio clusters, match the key IT and business drivers and the latest technological developments. The main focal areas are Cloud, Cybersecurity, Digital Technology, Digital Manufacturing, Digital Assurance & Testing and Automation. These disciplines are supported by Technology Transformation and Application Development Management.

The Sogeti Service Center plays an important role in acquiring and implementing Cloud and Digital Technology projects in particular. These projects can be carried out both locally and offshore.

To provide the right solutions for IT requirements we work closely with a wide range of technology partners including Microsoft, IBM, Microfocus, Intel, AWS, Oracle, Tricentis and Informatica. Each offers the optimum solution in their field and customers benefit from the knowledge of a range of operators. As the primary point of contact, we act as the sole contracting party and thereby ease the burden on our customers.

Sogeti aims to be a profitable, growing and sustainable company with a leading position in technological services in the Cloud, Digital Technology, Digital Manufacturing, Cybersecurity, Automation and Test Automation fields. Social engagement and responsibility towards customers, employees and society are an integral part of our policy.

Sogeti Nederland B.V. is part of the international group of Sogeti companies within Capgemini SE. With over 25,000 employees we work from more than a hundred locations across Europe, the United States and India.

Sogeti is headquartered in Vianen and has six sites in the Netherlands. There are also project offices in Amersfoort, Amsterdam Zuidoost, Capelle aan den IJssel and Eindhoven as well as a regional office in Groningen.

# Report of the Supervisory Board

Sogeti Nederland B.V. complies with the criteria for a statutory two-tier company.

The Supervisory Board was installed at the end of 2011.

We hereby present the report of the Supervisory Board for the year 2018. The financial statements were audited by KPMG Accountants N.V., which issued an unqualified opinion on 31 May 2019. This is added to the Other Information on page 35 of the financial statements.

The Supervisory Board has approved the proposal of the Board of Directors to appropriate the result after tax for 2018 of € 15.8 million to the other reserves.

The Supervisory Board concurs with the Board of Directors proposal to the General Meeting of Shareholders to make a dividend payable of € 15.8 million for the result of 2018 and an extra dividend of € 1.5 million paid against the reserves.

We recommend that the General Meeting of Shareholders adopts the financial statements and discharges the Board of Directors of Sogeti Nederland B.V. with regard to its actions on behalf of the company.

The supervisory Board wishes to express its gratitude to the employees and management of Sogeti Nederland B.V. for their effort and commitment in 2018.

Vianen, 31 May 2019

**Supervisory Board**

Pierre-Yves Cros

Aiman Ezzat

Karine Marchat



# Management Report

**The Executive Board of Sogeti Nederland B.V. hereby presents its management report for the financial year ending on 31 December 2018.**

## Financial information

Sogeti is a strong and financially sound organisation that closed 2018 with a profit. Net revenue amounted to €250.1 million, up 1.5% compared to 2017. The operating result was €21.0 million, down 14.7% on the 2017 figure (€24.7 million).

Equity capital at the end of 2018 amounted to 46.1% (2017: 57.4%) of the balance sheet total. The callable cash position at the year-end was €51.9 million, of which €48.4 million was placed in the group's cash pooling system (2017: €70.3 million, of which €67.3 million in the group's cash pooling system).

The organisation expects to make no significant investments in 2019. The operations and investments are financed from its own resources.

## Dividend

It will be proposed to the General Meeting of Shareholders that a dividend of €15.8 million be declared from the 2018 result (2017: €17.7 million). We also propose to make an additional dividend of €1.5 million available from reserves.

## Strategy

Sogeti's strategy is clear and has remained unchanged. Its broad portfolio is focused on Cloud, Digital Technology, Digital Manufacturing, Cybersecurity, Automation and Test Automation. With innovative IT solutions and close customer relationships, the strategy is aimed at strengthening the position in the Dutch market and expanding relationships and positions with existing and new customers in order to generate growth.

Our ambition is to be the best IT company in the Netherlands, by means of a threefold approach. We pursue maximum employee satisfaction, because satisfied employees perform better and deliver more value for customers. This in turn leads to higher customer satisfaction. The combination of these two elements will ultimately enable Sogeti to outperform the market.

The Dutch economy grew by 2.5% in 2018 and this growth was reflected in increasing customer demand for our services.

Revenue in Finance and Public remained almost unchanged on the 2017 levels in these sectors. The highest growth was achieved in the Private sector,

at 3.5%. The highest growth in the portfolio in 2018 was generated by Cloud, Digital Manufacturing and Automation.

Innovation is high on customers' agenda. Business drivers such as cost control, flexible scalability, connectivity, quality and security also remain as important as ever. Sogeti responds to these demands with a broad, balanced portfolio and a strong focus on innovation.

Competition remains fierce, not only in the provision of services but also in the recruitment of IT talent. Despite the need for flexible scalability, the favourable economic climate means that customers more often opt for a permanent workforce than a flexible pool of labour. This trend is putting pressure on the retention and recruitment of highly qualified IT professionals. Sogeti is anticipating it by investing in the training and personal development of its workforce, intensive retention programmes and the expansion and strengthening of recruitment.

Sogeti projects a clear image as an attractive employer and focuses on creating value for customers. With the rebranding that took place in mid-2018 and Sogeti's new visual identity, we emphasise that we are part of the strong and global Capgemini Group while retaining our own unique identity. The 'Make value from technology' motto clearly demonstrates what drives us: creating value for customers through technology. Sogeti's employees are entrepreneurs driven by a passion for new technology. It is that passion, combined with Sogeti's close-knit culture, that makes its employees stand out from the crowd.

## Market and Sogeti

Sogeti's operations are managed on the basis of eight portfolio clusters that deliver innovative IT solutions to customers. The main focal areas are Cloud, Cybersecurity, Digital Technology, Digital Manufacturing, Digital Assurance & Testing and Automation. These disciplines are supported by Technology Transformation and Application Development Management. Services in the areas of chatbots, artificial intelligence and blockchain are the result of close cooperation across the various portfolio clusters.

Sogeti focuses on providing IT solutions through a balanced mix of secondment and projects. We also focus increasingly on non-linear services such as Cloud and Security Operations Center (SOC) services.

In 2018 we served the market by means of an account-centric approach based on three sectors: Finance, Public and Private. At the end of 2018 Sogeti made preparations to restructure the sales organisation with

fewer management layers and an even greater focus on customers. We also took the next step towards improving our performance culture. Our ultimate aim is to provide even better service for our customers and to enable Sogeti to grow successfully and profitably.

At the beginning of 2019 we are introducing a change in our regional approach to the north-east of the Netherlands to provide even better service for customers in the region and offer them greater added value. The expansion of this structure with the addition of sales and professional personnel living in the north-east region will promote consistent management and enable us to gear recruitment more to local market conditions. This approach will strengthen our links with Sogeti employees in the north-east and mark an important step towards employee satisfaction and retention of personnel.

### **Innovation and inspiration**

Sogeti's achievements in 2018 included innovation with 'Ynnovation', a concept involving close collaboration between Sogeti Young Professionals, customers, the sales personnel responsible for these customers, VINT (Research Institute for the Analysis of New Technology) and experts in the latest technological developments.

As part of this concept, Young Professionals on the business course at the University of Ohio are for the first time working for one week on the design and development of a range of innovative solutions for customers. These solutions are focused on future technological developments far beyond the horizon, but they are being implemented here and now. They are being enthusiastically received and positively welcomed by both customers and our Young Professionals. This initiative is a practical way to connect customers' needs with the latest technologies and the ambitions of Young Professionals. In view of the positive reactions, 'Ynnovation' will certainly be continued next year.

Another source of inspiration is SogetiLabs, a network of hundreds of Sogeti technology leaders worldwide. This professional network promotes knowledge-sharing and inspiration in areas such as embedded software, cybersecurity, cloud technology, analytics, testing, chatbots, artificial intelligence, blockchain and many other technologies.

VINT, the Research Institute for the Analysis of New Technology, is part of the worldwide SogetiLabs. In 2018 we gave inspiration to hundreds of customers during the renowned VINT Symposium, this time entitled 'In Code We Trust'. This event was centred on the search for the boundaries of trust. For the second year running, De Fabrique in Utrecht served as the venue for the

popular Quality eXperience Day. Participants learnt about the latest trends and gained a solid grounding in the current issues relating to software quality.

### **Employees**

In 2018 the average number of employees grew by 0.2% compared to 2017. The size of the workforce at the year-end, numbering 2,369, was broadly unchanged on the 2017 level. Employee turnover remained at an acceptable level and recruitment was focused on both Young Professionals and experienced professionals for the key areas in our portfolio.

In a growing economy and a tight labour market, attracting the right number of highly trained professionals is a huge challenge. Sogeti is an attractive IT employer that invests a great deal in the training and development of its employees. Partly thanks to our good reputation and a substantial expansion and strengthening of recruitment, we delivered on our ambitious recruitment objectives in 2018 while maintaining our high quality standards.

Sogeti's workforce in the Netherlands is expected to grow slightly in the years ahead. Revenue growth will be achieved through growth in the workforce, productivity improvements, price increases and growth in non-linear services.

Sogeti aims to be a diverse organisation, so diversity and inclusion are high on our agenda. The main focus at present is on gender balance. Women made up 16% of Sogeti's workforce in 2018 (2017: 14.2%) and we still consider that too low. We are working actively to improve the gender balance through measures such as recruitment, training and a female leadership programme. Sogeti's aim is to increase the percentage of women in the years ahead to reach 20% in 2020.

There was no gender balance on the Executive and Supervisory Boards in 2018. In future Sogeti aims to meet the requirements of at least 30% women serving on the Executive and Supervisory Boards (Section 2:166 of the Netherlands Civil Code). The quality of candidates is paramount.

### **Social engagement**

Sogeti does its utmost to benefit customers, employees and society as a whole. Our commitment to society is strong and focuses on the theme of 'IT and Education'. For example, employees act as coaches in ProjectB, in which we challenge students to come up with an innovative IT solution for people with disabilities.

Other social engagement activities include the Super 'Opkikker' (boost) day, participation in the Kika Run,

development work on an app for children with cancer and the Kid Bit Festival, in which we encourage our colleagues' children to become enthusiastic about IT by letting them design, program and test in a fun way. We support primary and secondary school teachers in their programming lessons. In 2018 Sogeti worked with the UWV benefits agency to provide extra training places on its internal courses for people finding it difficult to enter the labour market.

Once again during the past year employees returning to work after a period of sickness were given an opportunity to work for charitable organisations.

### **Environment**

Sogeti has committed to reducing its CO2 footprint annually by at least 2%. This is laid down in the long-term agreement (MJA-3) with the Ministry of Economic Affairs and in the ambition statement for the CO2 Performance Ladder.

Sogeti determines its ecological footprint every year. The results are published on its website and reported to the government. In 2018 Sogeti renewed its CO2 Performance Ladder level IV and ISO 14001 certificates. The company shares its knowledge and experience in the field of CO2-saving activities in the U15, a network of employers working together to achieve sustainable mobility in the central region of the Netherlands.

### **Risk management**

IT, like business generally, entails risks. In principle, it is impossible to gain a competitive edge and hence generate a return without taking risks. Risk management is an important and integral part of Sogeti Nederland B.V.'s business operations. In this context, ensuring the highest standards of integrity and quality play an essential role. Below we provide an overview of the most important risks which can influence whether or not we achieve our objectives.

We also describe the measures we take to minimise both the chance of these risks materialising and their potential impact. Sogeti's risk management distinguishes strategic, operational, financial and compliance risks.

### **Strategic risks**

The Dutch economy grew in 2018, as it did in 2017. Our revenue rose due to a good positioning in the Dutch IT market combined with a focus on innovative themes and close, long-term cooperation with customers. In addition, Sogeti is well diversified across the different market segments (Finance, Public and Private), ensuring that cyclicalities is mitigated as fully as possible. In line with the Group's international growth ambitions,

the Dutch organisation has also made a significant contribution to the continued growth and development of initiatives such as Cloud, Digital Technology, Digital Manufacturing, Automation and Test Automation over the past few years. Sogeti thereby aims to further strengthen its market position and competitiveness.

### **Operational risks**

#### **Project risks**

In order to control the risks and uncertainties in project performance, contracts go through a formal authorisation procedure. This includes a risk analysis and a legal review. The authorisation level appends on the size, complexity and risk profile of the project. Internal processes guarantee continuous monitoring and improvement of project performance. The assessment of ongoing projects is an important part of our (monthly) closing process. The most important and riskiest projects are discussed during reviews.

#### **Labour market scarcity**

The tight labour market led to a shortage of well-trained IT professionals in the Netherlands in 2018. To retain our position as a top employer and manage staff turnover, Sogeti continues to invest in the training and education of its employees, not only to continue offering employees an enjoyable and challenging career, but also to work with them continuously to maintain their level of employability.

### **Financial risks**

#### **Currency risks**

Sogeti conducts numerous offshore activities in India, so potential currency risks primarily concern positions and future transactions in Indian rupees. This is due to the hedging of future purchases. Part of these currency risks are hedged through the use of forward foreign exchange contracts.

#### **Credit risks**

Despite the growth of the economy, market conditions can give rise to solvency or continuity issues among existing and potential customers, suppliers and vulnerable groups. Sogeti therefore conducts continuous creditworthiness checks which customers have to satisfy.

### **Compliance risks**

#### **Non-compliance with laws and regulations**

Sogeti Nederland B.V. is required to comply with prevailing laws and regulations in its business operations and reporting. Sogeti has not identified any material risks or uncertainties in the areas of financial reporting, laws and regulations.

### **Image and reputation risks**

Sogeti's image or reputation could be damaged by national or international incidents occurring either internally within Sogeti or externally in customer projects. Some years ago Sogeti introduced an integrity programme to address this issue. The code of conduct also provides for a complaints scheme and an (anonymous) reporting scheme. In addition, Sogeti devotes constant attention to general security and protection of data and devices within its organisation. All employees participate in a continuous ethics and compliance training programme.

### **Outlook**

Although the Dutch economy is growing and the outlook is favourable, predictions for 2019 remain difficult. Sogeti has an explicit growth ambition and pursues a clear strategy. The organisation is strong and healthy. With the enthusiastic and professional commitment of all Sogeti employees and in collaboration with our partners we are doing our utmost to make a valuable contribution to our customers' success with innovative IT solutions in 2019.

Vianen, 31 May 2019

**On behalf of the Executive Board of  
Sogeti Nederland B.V.**

[Joost Ramaekers](#)

(Head of Sogeti NL en statutair bestuurder)

[Hans van Waayenburg](#)

(Head of BU Nederland en statutair bestuurder)

# Key figures

Key figures	2018	2017
<b>Results (in € 1,000)</b>		
Revenue	250,082	246,428
Operating result	21,032	24,669
Net profit for the year	15,844	18,640
Cashflow	493	-/ 547
<b>Capital (in € 1,000)</b>		
Shareholder's equity	51,103	71,137
Total assets	111,685	124,017
<b>Employees</b>		
Number at year-end (headcount)	2,369	2,389
Average number (fulltime equivalent)	2,285.2	2,280.3
Revenue per employee (in € 1,000)	113.8	108.1
<b>Ratios (in %)</b>		
Operating result / revenue	8.4	10.0
Net profit for the year / revenue	6.3	7.6
Current assets / current liabilities	185.6	234.5

# Sogeti Nederland B.V.

## Balance sheet

### 31 december

(before profit appropriation in € 1,000)

Balance sheet 31 december	2018	2017
<b>Non-current assets</b>		
Fixed assets	-	-
<b>Current assets</b>		
Work in progress	18,325	14,623
Trade and other receivables	89,868	106,395
Cash and cashequivalents	3,492	2,999
	111,685	124,017
	<b>111,685</b>	<b>124,017</b>
<b>Equity</b>		
Issued capital	11,115	11,115
Premium reserve	22,855	22,855
Other reserves	1,452	18,812
Revaluation reserve	-/- 163	-/- 285
Undivided results	15,844	18,640
	51,103	71,137
<b>Provisions</b>	-	-
<b>Current liabilities</b>	60,582	52,880
	<b>111,685</b>	<b>124,017</b>

# Sogeti Nederland B.V.

## Statement of income

(in € 1,000)

Statement of income	2018	2017
<b>Revenue</b>	<b>250,082</b>	<b>246,428</b>
Purchases and sub-contracting expenses	43,092	40,997
Wages and salaries	145,498	141,854
Social securities and pension costs	29,084	27,168
Depreciation	-	369
Other operating expenses	11,376	11,371
<b>Total operating expenses</b>	<b>-/- 229,050</b>	<b>-/- 221,759</b>
<b>Operating result</b>	<b>21,032</b>	<b>24,669</b>
Finance income	1.389	1,079
Finance expenses	-/- 807	-/- 331
<b>Profit before income tax</b>	<b>21,614</b>	<b>25,417</b>
Income tax expense	-/- 5,770	-/- 6,777
<b>Net profit for the year</b>	<b>15,844</b>	<b>18,640</b>

05

**Sogeti Nederland B.V.**  
**Vijf jaar**



# Sogeti Nederland B.V.

## Vijf jaar

Sogeti Nederland B.V. Vijf jaar	2018	2017	2016	2015	2014
<b>Resultaat (in € 1.000)</b>					
Netto-omzet	250.082	246.428	239.300	239.108	228.928
Bedrijfsresultaat	21.032	24.669	24.404	22.677	15.658
Resultaat na belastingen	15.844	18.640	19.257	16.788	11.851
<b>Vermogen (in € 1.000)</b>					
Eigen vermogen	51.103	71.137	93.656	74.398	74.398
Balanstotaal	111,685	124.017	144.007	143.348	134.015
<b>Medewerkers</b>					
Aantal ultimo (headcount)	2.369	2.389	2.409	2.413	2.471
Gemiddeld aantal (gecorrigeerd voor parttime)	2.285,2	2.280,3	2.340,7	2.387,7	2.434,4
Opbrengsten per medewerker (in € 1.000)	113,8	108,1	102,2	100,1	94,0
<b>Verhoudingsgetallen (in %)</b>					
Bedrijfsresultaat / netto-omzet	8,4	10,0	10,2	9,5	6,8
Resultaat na belastingen / netto-omzet	6,3	7,5	8,0	7,0	5,2
Vlottende activa / kortlopende schulden	185,6	234,5	286,9	274,0	222,2

## For more details contact:

### **Sogeti Nederland B.V.**

Postbus 76  
4130 EB Vianen  
[www.sogeti.nl](http://www.sogeti.nl)

The information contained in this document is proprietary. ©2018 Sogeti.  
All rights reserved.

