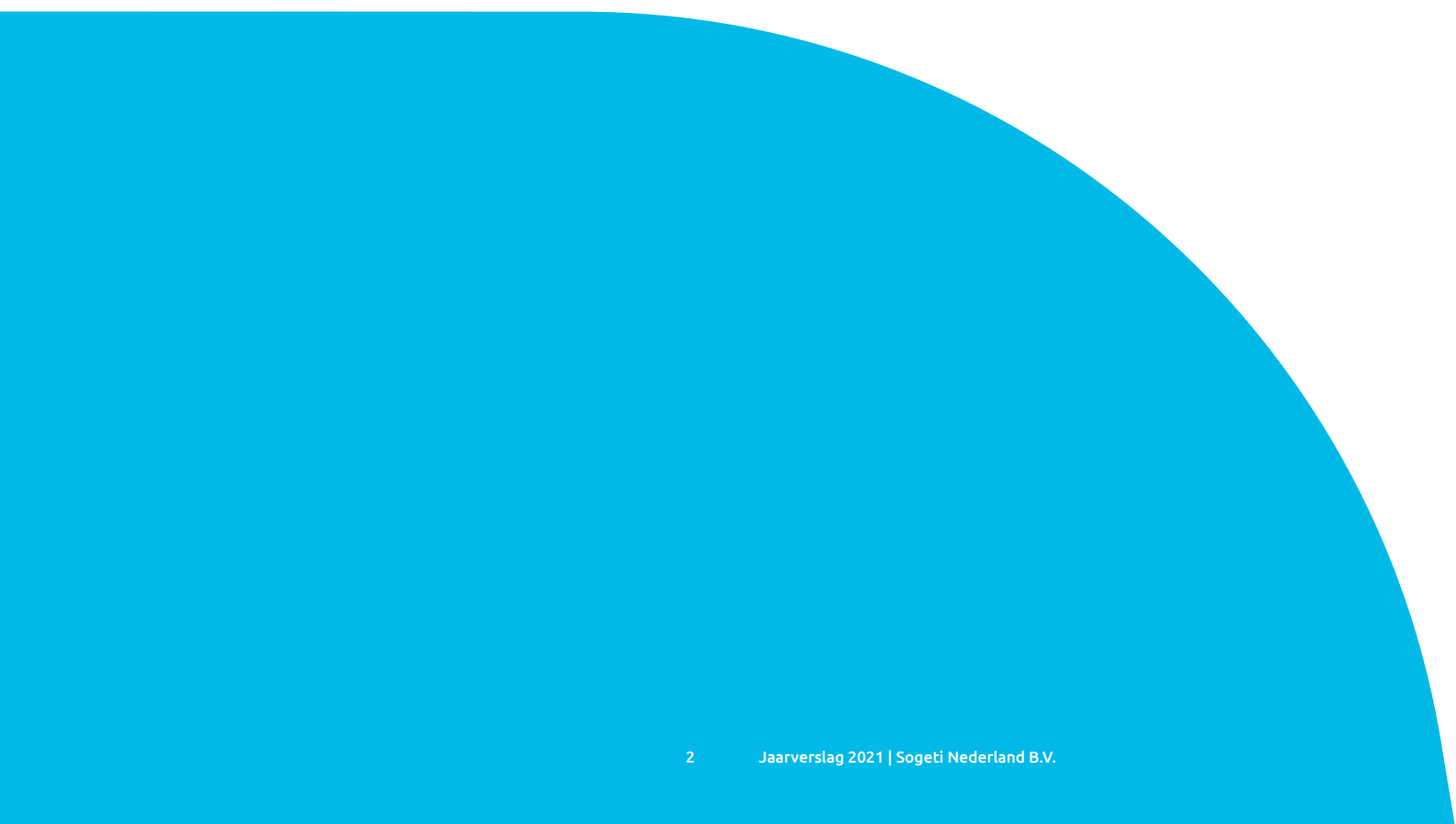


# Jaarverslag 2021

## Sogeti Nederland B.V

We Make Technology Work





# Inhoud

## 01

Voorwoord	05
Profiel Sogeti Nederland B.V.	06
Verslag van de Raad van Commissarissen	07
Bestuursverslag	08
Kerncijfers	13

## 02

Jaarrekening 2021	14
Balans per 31 december 2021	15
Winst-en-verliesrekening	16
Kasstroomoverzicht	17
Toelichting behorende bij de jaarrekening	18

## 03

Overige gegevens	38
Controleverklaring van de onafhankelijke accountant	39
Winstbestemming	40

## 04

English Summary	42
-----------------	----

## 05

Vijf jaar Sogeti Nederland B.V.	52
---------------------------------	----

# 01

## Voorwoord

# Voorwoord

Als ik terugkijk op 2021, zie ik vooral veel dynamiek. Een markt die sterk in ontwikkeling is, een werksituatie die door Covid-19 steeds verandert en groeiende aandacht voor klimaat en maatschappij. Toch overheerst er ook één gedachte: een term die constant weer in mijn hoofd opkomt als ik terugdenk aan het afgelopen jaar. En dat is trots!

Ik ben vooral ontzettend trots op hoe wij als Sogetisten zijn omgegaan met alle uitdagingen die 2021 ons voor de voeten heeft geworpen. We hebben daar niet alleen mee 'gedeald', maar er het maximale uitgehaald en daar uiteindelijk zelfs van geprofiteerd – samen met onze klanten en maatschappelijke partners.

Hoe heeft het dynamische jaar 2021 Sogeti sterker gemaakt en wat heeft ons dat concreet opgeleverd? In dit jaarverslag vindt u de antwoorden.

## Impact op drie assen

2021 is het jaar waarin we de basis hebben gelegd om nog meer impact te kunnen maken. Hierbij richten we ons op de hoogste klanttevredenheid, de hoogste medewerkerstevredenheid en een bovenmarktgemiddelde performance. Hoe kunnen we onze activiteiten vertalen in een maximale impact op Sogetisten, klanten en de maatschappij? In dit jaarverslag leest u welke impact we in 2021 hebben gemaakt op deze drie assen.

## Sogetisten

Dit jaar hebben we veel nieuwe Sogetisten mogen verwelkomen en fijne collega's weten te behouden. Daardoor zijn we in november 2021 door de grens van 2.500 Sogetisten heen gebroken. Een mijlpaal die we niet los kunnen zien van de ontwikkelingen: goede, ambitieuze IT-ers zijn immers schaars. Dit jaar hebben wij laten zien dat we onze aantrekkingskracht op de arbeidsmarkt hebben behouden! Dat komt mede doordat Sogetisten nog steeds heel tevreden zijn over onze organisatie als werkgever. Diverse onderzoeken onderbouwen dat. Zo scoorden we als werkgever een 7,6 op de betrokkenheid.

## Klanten

We hebben veel nieuwe, uitdagende projecten opgepakt in 2021. Dat geldt zowel voor bestaande als voor nieuwe klanten. Vooral in de publieke sector hebben we een forse impact gemaakt, mede met ons complete serviceportfolio op het vlak van data en smart workspace. Daar was in 2021 veel vraag naar en wij verwachten dat deze behoefte de komende jaren allerm minst opdroogt. En natuurlijk was onze aandacht gericht op de strategische speerpunten in ons portfolio. Naast Data zijn dat Cloud, Development en Testing.

## Maatschappij

Duurzaamheid was anno 2021 een hot topic. Ook wij hebben dit jaar meer aandacht besteed aan onze maatschappelijke, duurzame impact. Aan de ene kant door de maatschappij vooruit te helpen, bijvoorbeeld door mensen met afstand tot de arbeidsmarkt te ondersteunen. Aan de andere kant door het klimaat te ontzien. Zo hebben we onze CO<sub>2</sub>-voetafdruk flink gereduceerd. Bijvoorbeeld door ons wagenpark stapsgewijs elektrisch te maken, woon-werkverkeer te beperken en uitstoot te compenseren door de aanplant van bomen. In 2021 hebben we meer dan tienduizend bomen geplant in ons Sogetrees bos. Door onze actieve duurzaamheidsaanpak hebben we zelfs een stap gezet naar de hoogste duurzaamheidsstrede op de CO<sub>2</sub>-Prestatieladder, niveau 5.

Het mag duidelijk zijn; 2021 heeft niet alleen Sogeti als organisatie, maar ook onze collega's, klanten en maatschappij veel gebracht. De successen van het afgelopen jaar zijn pas het begin. Hiermee hebben we de basis gelegd om onze impact op Sogetisten, klanten en de maatschappij nog verder te vergroten!

[Joost Ramaekers](#)  
Head of Sogeti Nederland

# Profiel schets

## Sogeti Nederland B.V.

Sogeti Nederland B.V. is onderdeel van de internationale, beursgenoteerde Capgemini Group. Alle aandelen van Sogeti Nederland B.V. zijn eigendom van Sogeti S.A.S., de holding van de Sogeti-bedrijven binnen Capgemini SE. Bij Capgemini Group werken wereldwijd 325.000 medewerkers. Capgemini Group is een sterke en groeiende organisatie en heeft in 2021 een omzet gerealiseerd van € 18,2 miljard.

Sogeti Nederland B.V. heeft ultimo 2021 2.476 Sogetisten in dienst en is ruim vijftig jaar actief op de Nederlandse markt. Sogeti bestaat uit IT-professionals met passie voor nieuwe technologie. We werken nauw samen met partners om de mogelijkheden en voordelen van technologische toepassingen in te zetten onder het motto 'We Make Technology Work'. In ons dagelijks handelen staat het leveren van waarde voor klanten centraal en zijn professionaliteit, proactiviteit en pragmatisme onze kernwoorden. Sogeti streeft naar hechte en langdurige relaties met klanten.

Sogetisten onderscheiden zich in de markt door hun uitstekende IT-vakmanschap, het zijn plezierige mensen om mee samen te werken, zij hebben een positief kritische instelling en een hands-on mentaliteit met focus op technologie. Sogeti is de technologie specialist die innovatieve en creatieve IT-oplossingen maakt. Zo dragen wij actief bij aan het vergroten van de businesswaarde van klanten.

Onze klanten behoren tot de Top-500 organisaties in Nederland. We werken onder meer voor banken en verzekeraars, (semi-)overheidsinstellingen en organisaties in de private sector waaronder productie-, transport- en energiebedrijven en organisaties in de logistieke sector en zakelijke dienstverlening. Elke sector kent zijn eigen eisen, ontwikkelingen en bijzonderheden. Daarom werken we vanuit verschillende sales teams die specifieke kennis hebben van de sector waarop zij zich richten. Daarnaast kennen we een regiobenadering voor Noordoost-Nederland waar een sales team en een team van professionals klanten bedienen.

Bij het leveren van de beste oplossing voor IT-vraagstukken werken we nauw samen met een breed scala van technologie partners waaronder Microsoft, IBM, Microfocus, AWS, Snowflake, Oracle en Tricentis. Elk van hen biedt de beste oplossing op hun terrein. Zo profiteren klanten van kennis van meerdere partijen. Wij zijn als primair aanspreekpunt de enige contractpartij en ontzorgen op die manier onze klanten.

Sogeti wil een winstgevende, groeiende en duurzame onderneming zijn met een leidende positie in

technologise dienstverlening. De speerpunten in ons portfolio zijn Cloud, Development en Data, alles op het gebied van Testen en ondersteund door kennisgebieden op het gebied van Security en Technology Transformation die ervoor zorgen dat klanten de businesswaarde van onze technologise toepassingen op een veilige manier benutten.

Sogeti wil als organisatie betekenisvol zijn: voor klanten, Sogetisten én voor de samenleving. Vanuit ons beleid op het gebied van Corporate Social Responsibility willen wij bijdragen aan de duurzaamheidsdoelstellingen van onze klanten. Wij willen onze CO<sub>2</sub>-voetafdruk minimaliseren door te reduceren én te compenseren. De verduurzaming van ons wagenpark draagt hieraan bij. Iedere Sogetist die een nieuw leasecontract aangaat kan uitsluitend kiezen voor een elektrische of hybride auto. Daarnaast planten we bomen in het Sogetrees bos. En vanuit het thema 'IT & Educatie' helpen we mensen zelfredzaam te zijn in de digitale wereld.

Sogeti Nederland B.V. maakt deel uit van de internationaal opererende groep van Sogeti-bedrijven binnen Capgemini SE. Met ruim 17.000 Sogetisten werken we vanuit meer dan 100 locaties verdeeld over landen in Europa, de Verenigde Staten en India.

Sogeti heeft in Nederland vijf vestigingen. Het hoofdkantoor is gevestigd in Vianen. Daarnaast zijn er projectkantoren in Amsterdam Zuidoost, Capelle aan den IJssel, Eindhoven en een regiokantoor in Groningen.

# Verslag van de Raad van Commissarissen

Sogeti Nederland B.V. voldoet aan de criteria van een structuurvennootschap.

Eind 2011 is een Raad van Commissarissen geïnstalleerd.

Hierbij bieden wij het verslag van de Raad van Commissarissen (RvC) over het jaar 2021 aan. De jaarrekening is gecontroleerd door Mazars Accountants N.V. en op 10 juni 2022 voorzien van een goedkeurende controleverklaring. Deze is toegevoegd aan de overige gegevens bij de jaarrekening op pagina 39.

De RvC adviseert de Algemene Vergadering van Aandeelhouders de jaarrekening aldus goed te keuren en decharge te verlenen aan de directie van Sogeti Nederland B.V.

De RvC wil graag de medewerkers en de directie van Sogeti Nederland B.V. bedanken voor hun inzet en betrokkenheid in 2021.

Vianen, 16 juni 2022

**Raad van Commissarissen**

Olivier Sevilla  
Olivier Lepick  
Karine Marchat



# Bestuursverslag

## **De directie van Sogeti Nederland B.V. biedt hierbij het bestuursverslag aan voor het boekjaar dat is geëindigd op 31 december 2021.**

2021 was op diverse fronten een succesjaar. Zo hebben we mooie, uitdagende projecten opgepakt, voor bestaande en nieuwe klanten. Ook hebben we veel nieuwe Sogetisten mogen verwelkomen en fijne collega's weten te behouden. Dat is niet onbelangrijk in de 'War on Talent' die woedt binnen de IT-wereld.

Het afgelopen jaar hebben we ook de basis gelegd voor de nieuwe IMPACT-aanpak. Waarbij we aan de ene kant onze impact op het milieu terugdringen en aan de andere kant onze impact op de samenleving vergroten. Zijn we daarin geslaagd? Oordeel zelf. In onderstaand bestuursverslag hebben we de belangrijkste veranderingen in 2021 op een rij gezet. Daarbij ligt de nadruk op de impact die we in 2021 hebben gemaakt op drie assen: Sogetisten, klanten en maatschappij.

### **Sogetisten**

Hoe groot was onze impact op Sogetisten in 2021? De cijfers spreken boekdelen. Ruim 600 nieuwe Sogetisten zijn onze organisatie komen versterken. Dat is nogal wat, zeker in het licht van de jarenlange schaarste aan IT-professionals. Wij zijn trots dat onze organisatie in deze tijden van krapte nieuwe, vaak jonge vakgenoten weet aan te spreken. Door deze groei zijn we in november 2021 door de grens van 2.500 Sogetisten heen gebroken. Het AddTalent referral recruitment-programma heeft een flinke steen bijgedragen aan ons wervingssucces.

We kijken vol goede moed naar 2022 - een jaar dat in het teken staat van groei. Daarmee bedoelen we niet alleen de kwantitatieve groei van ons personeelsbestand, maar ook de kwalitatieve groei van Sogetisten. We hechten veel waarde aan persoonlijke ontwikkeling.

### **Betrokken medewerkers**

Afgelopen jaar hebben we de slag op de arbeidsmarkt gewonnen... maar de 'War on Talent' gaat verder. Daarom is het ook belangrijk om collega's aan je te binden. Traditiegetrouw zorgen wij goed voor onze mensen en ook in 2021 hebben we daar veel aandacht aan besteed. En met succes, uit onderzoek blijkt dat de medewerkerbetrokkenheid bij Sogeti nog steeds torenhoog is: Sogetisten geven ons als werkgever een 7,6. Dat is een stijging ten opzichte van de 7,3 die we vorig jaar kregen.

### **Persoonlijke ontwikkeling**

Bij Sogeti investeren we in onze mensen. Dit credo hebben we ook in 2021 weer volop in de praktijk gebracht. Bijvoorbeeld door Sogetisten passende trainingen en

opleidingen te bieden. Net als ruime mogelijkheden om hun expertise te verbreden, zich op andere gebieden te ontwikkelen en door te groeien naar de functie die zij voor ogen hebben. Want wij als organisatie kunnen alleen groeien, als onze mensen dat ook doen. Dat besef leeft heel sterk bij Sogeti.

### **Hybride werken**

2021 was het jaar van het hybride werken: het ene moment zaten we thuis en dan weer op kantoor. Dat stelde onze organisatie telkens voor nieuwe uitdagingen: hoe houden we contact met Sogetisten, bieden we ze ook thuis een prettige werkplek en zorgen we dat de ruim 600 nieuwe collega's zich op hun plek voelen – ondanks dat ze niet of nauwelijks naar kantoor kunnen komen? Met ons hybride werkmodel hebben we deze uitdagingen aangepakt. Sogetisten konden bijvoorbeeld een passende werkplek bestellen voor thuis. Niet alleen een laptop, maar ook een bureaustoel en bureau op maat. Nieuwe collega's werden intensief begeleid en kwamen meteen in een digitaal warm bad terecht.

### **Events**

Door verschillende digitale events hebben we de band met onze collega's warm gehouden. Zo hielden we ze maandelijks op de hoogte met SogetiTV, onderhielden professionals nauw contact via community-bijeenkomsten en zorgden we voor gezamenlijk plezier in de Sinterklaasshow en The Crazy Reindeer Show met kerstdiner. Hoe blijf je mentaal en fysiek fit in tijden van lockdown? Ook die gedachte week gedurende het jaar niet uit ons hoofd. Daarom hebben we Sogetisten daarin op verschillende manieren uitgedaagd. Ze konden bijvoorbeeld deelnemen aan een Power of Habits-kookworkshop, Yoga in Meeting en een running community.

### **Klanten**

In 2021 hebben we een aanzienlijke impact gemaakt op de markt en voorbereidingen getroffen om onze invloed het komende jaar nog verder te vergroten. Zo hebben we veel nieuwe klanten mogen verwelkomen. Naast Data waren Cloud, Development en Testing de strategische speerpunten in ons portfolio.

### **Complete teams**

Nast nieuwe klanten, wisten ook bestaande klanten ons afgelopen jaar goed te vinden. Zo hebben we veel Cloud-diensten en Sogeti Smart Workspace services geleverd. Opvallend is ook het stijgende aantal volledige Sogeti-teams dat aan de slag is gegaan, vooral bij klanten in de publieke sector. Waar deze overheidsorganisaties vroeger een losse service of expert zochten, hebben ze nu vaak behoefte aan een compleet team met onder andere een scrum master, developers en testers. Vanuit



onze brede aanpak 'We make technology work' kunnen wij onze klanten daar als geen ander bij helpen.

### **Klanttevredenheid**

Dat klanten bij ons terugkomen, heeft een duidelijke reden: ze zijn razend tevreden over Sogeti. Dat blijkt eveneens uit klanttevredenheidsonderzoeken. In de Garte IT Benchmark Experience 2021 eindigden wij op het klanttevredenheidspodium in de top-3. 90% van de ondervraagde klanten geeft aan dat ze 'Fan' zijn van Sogeti en ons aanbevelen. Dat is fors hoger dan de gemiddelde score onder IT-dienstverleners (73%). Sprout plaatste ons naar aanleiding van een onderzoek onder Nederlandse dienstverleners op de eerste plek in het vakgebied ICT Detachering en Outsourcing. En last but not least: Microsoft riep ons in 2021 uit tot 'Partner of The Year'. Een mooie blijk van waardering van een van onze grootste wereldwijde partners.

### **Data als groeigebied**

In 2021 hebben we onze groeiambitie verder afgestemd op de markt. Zo hebben we besloten ons nog meer te richten op groeigebieden als Data Services en de voorbereidingen te treffen om een aparte divisie in het leven te roepen: Data & Integration Services. De reden daarachter? Aan de ene kant groeit de hoeveelheid beschikbare data uit onder andere IoT-devices. Aan de andere kant nemen de mogelijkheden om waardevolle businessinzichten uit deze data te filteren zienderogen toe. Zo komen er steeds meer Low-Code Analytics en AI-tools op de markt, waar ook IT-professionals zonder specifieke development-expertise mee kunnen werken. Deze trends zien wij ook; onze klanten hebben bijvoorbeeld steeds meer behoefte aan datagerelateerde (cloud)services. Met Data & Integration Services gaan we daar nog meer op inspelen.

### **Maatschappij**

Bij Sogeti zijn we ons bewust van onze maatschappelijke verantwoordelijkheid. Het milieu en de digitale zelfredzaamheid van mensen in onze samenleving raakt ook Sogetisten en onze klanten. Als technologiebedrijf

hebben we bovendien de sleutel in huis om het verschil te maken: een creatieve mindset, technologische expertise en passende IT-oplossingen. Met onze inzet en technologie kunnen en willen we niet alleen de bedrijfsdoelstellingen van onze klanten, maar ook hun duurzaamheidsdoelstellingen ondersteunen.

### **Milieu**

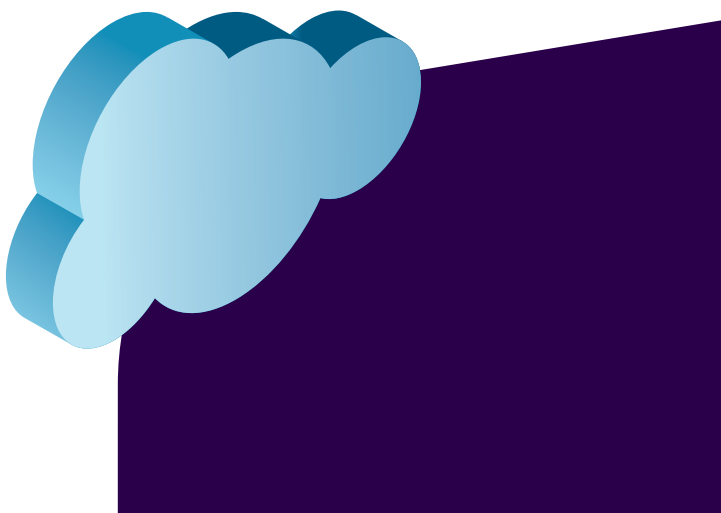
Sogeti werkt al jaren aan het verlagen van haar CO<sub>2</sub>-voetafdruk. Ons doel? CO<sub>2</sub>-neutraal zijn in 2025. Bij het verlagen van onze voetafdruk ligt de focus op twee kerngebieden: het minimaliseren van de uitstoot en het compenseren van het restant door de aanplant van bomen. Hoe groter de boom, hoe meer broeikasgas hij verwerkt. Ook duurt het even voordat een boom volwassen is. Daarom zijn we alvast begonnen met onze compensatie door het Sogetrees bos aan te leggen. Dat doen we samen met Trees For All en Stichting Limburgs Landschap. Het afgelopen jaar hebben we het Sogetrees bos verder uitgebreid naar ruim 15.000 bomen. Het hoogtepunt was het planten van 4.000 bomen tijdens de boomplantdag in het natuurgebied Zwart Water bij Venlo.

In 2021 hebben Sogetisten veel thuisgewerkt en weinig gereisd naar kantoor en klanten. Dat leidde tot een flinke krimp van onze CO<sub>2</sub>-voetafdruk. Ook de verduurzaming van ons wagenpark heeft daaraan bijgedragen. Afgelopen jaar zijn we begonnen met benzine- en diesel-leaseauto's uit te faseren. Iedere Sogetist die een nieuw leasecontract aangaat, is verplicht te kiezen voor een elektrische of hybride auto.

We hebben vorig jaar met verschillende acties een positieve impact op het milieu gemaakt. De opvallendste komt voor rekening van een groep Young Sogetisten. Tijdens de Community Cleanup-actie hebben zij maar liefst 127 vuilniszakken zwerfafval verzameld. Naast het verkleinen van onze voetafdruk, hebben we in 2021 weer meer klanten geholpen om hun duurzaamheidsdoelstellingen te behalen. Bijvoorbeeld door ze te ondersteunen met services voor Cloudmigraties, het inrichten van Smart Workplaces en AI-toepassingen. Het actief verkleinen van onze voetafdruk en die van onze klanten vertaalde zich in 2021 in een stijging op de CO<sub>2</sub>-Prestatieladder: in 2021 hebben we het certificaatniveau vijf bereikt – de hoogste trede op de CO<sub>2</sub>-Prestatieladder.

### **Social return**

Het afgelopen jaar hebben we vaker social return-afspraken in klantcontracten opgenomen. Dat geldt vooral voor onze klanten in de publieke sector. Bij een dergelijke clause belooft Sogeti om een percentage van de omzet uit klantservices in te zetten voor mensen



# Bestuursverslag

met een afstand tot de arbeidsmarkt. In 2021 heeft Sogeti op diverse manieren een bijdrage hieraan geleverd. Zo hebben we in verschillende projecten arbeidsplaatsen voor mensen met een afstand tot de arbeidsmarkt gecreëerd en proefplaatsingen gerealiseerd. Ook met het kerstpakket hebben we een maatschappelijke impact gemaakt. Dit bestond onder andere uit duurzaam ingekochte producten van sociale ondernemingen. Daarnaast boden we Sogetisten twee extra duurzame opties: je kunt de waarde van het pakket doneren aan de voedselbank of omzetten in extra bomen voor het Sogetrees bos. Het resultaat mag er zijn: de aanplant van 1.500 bomen en een forse financiële donatie aan de Voedselbank in Vianen.

## IT & Educatie

Bij Sogeti hebben we ons ook in 2021 gericht op een specifiek maatschappelijk thema: IT & Educatie. Dat vertaalde zich in verschillende activiteiten, zoals ProjectB. Tijdens deze challenge bedachten studenten een IT-innovatie die het leven van mensen met een beperking eenvoudiger of comfortabeler maakt. Dit idee brachten ze zelfs in de praktijk met de bouw van een werkend prototype. Ook dit jaar hielp een grote groep Sogeti-coaches tien teams van verschillende hogescholen hierbij. Een ander maatschappelijk event in 2021 was Girlsday. IT een mannenvak? No way. Vrouwelijke Sogetisten hebben dat meisjes in de leeftijd van 10 tot 15 jaar zelf laten ervaren tijdens deze interactieve dag. Dit jaar vond het event digitaal plaats. Een ander opvallend maatschappelijk event was de elfde Sogeti Super Opkikkerdag. Samen met de Stichting Opkikker verrasten 60 vrijwilligers van Sogeti ruim 35 gezinnen die wel een opkikker konden gebruiken.

## Innovatie

Hoe kunnen wij bijdragen aan het bereiken van de klimaatdoelen, meer maatschappelijke gelijkheid en diversiteit? Innoveren is het antwoord. Met rake innovaties kunnen we onze impact op de maatschappij nog groter maken. Technologie is vaak de aanjager van innovatie. Als technologiebedrijf kunnen en willen wij onze maatschappelijke verantwoordelijkheid daarin nemen en ons motto 'We make technology work' kracht bijzetten door innovaties te stimuleren. Daarom hebben we ons ook in 2021 hardgemaakt voor maatschappelijke en duurzame innovatie. Dat resulteerde in innovaties op uiteenlopende gebieden en verschillende manieren. Met SogetiLabs hebben we

bijvoorbeeld kennis en expertise bij elkaar gebracht. Met als doel om vanuit diverse perspectieven slimme oplossingen voor maatschappelijke uitdagingen te vinden en deze toe te passen bij onze klanten. Daarnaast hebben onze collega's van het VerkenningInstituut Nieuwe Technologie (VINT) dieper ingezoomd op de mogelijkheden en valkuilen van nieuwe technologieën als AI, deep fakes en de metaverse. Deze inzichten hebben ze gebundeld in het boek 'Echt Nep'.

## Wet bestuur en toezicht

Sogeti zet in op een mondiaal beleid dat rust op vier pijlers: een actief wervingsbeleid voor zowel mannelijke als vrouwelijke collega's; een ontwikkelingsprogramma voor getalenteerde vrouwen binnen Sogeti; een uitgebreide zwangerschapsverlofregeling en m/v-diversiteitstrainingen, gericht op managers, hr-medewerkers en VP's. Hier doet men kennis op over gender-stereotypen. De vier pijlers vormen tevens de maatstaf voor het Nederlandse beleid.

In 2021 bestaat er een evenwichtige verdeling van man/vrouw in de bestuurs- en toezichthoudende organen. Sogeti voldoet aan de vereisten van minimaal 30% vrouw in bestuurs- en toezichthoudende organen (art. 2:166 BW). Daarbij staat de kwaliteit van eventuele kandidaten voorop.

## Risicobeheer

Ondernemen in het algemeen, en dus ook in de IT, gaat gepaard met risico's. Zonder het nemen van risico's is er in principe geen concurrentievoordeel en daarmee geen rendement te behalen. Risicobeheer vormt een belangrijk integraal onderdeel van de bedrijfsvoering van Sogeti Nederland B.V. Het behoud van de hoogste normen voor integriteit en kwaliteit spelen hierin een essentiële rol. Hierna geven we een overzicht van de belangrijkste risico's die van invloed kunnen zijn op het realiseren van onze doelstellingen.

Daarnaast beschrijven we de maatregelen die we nemen om de kans op het materialiseren van deze risico's, dan wel de eventuele impact daarvan, te minimaliseren. Het risicobeheer van Sogeti onderkent strategische, operationele, financiële en compliance risico's.

## Strategische risico's

Door een goede positionering op de Nederlandse IT-markt in combinatie met een focus op innovatieve

thema's en een hechte en langdurige samenwerking met klanten, hebben we onze omzet in 2021 zien stijgen. Daarnaast heeft Sogeti met een goede spreiding over de verschillende marktsegmenten (Finance, Public en Private) ervoor gezorgd dat de conjunctuurgevoeligheid zoveel mogelijk is ondervangen. In lijn met de internationale groeiambities van de Group heeft ook de Nederlandse organisatie de afgelopen jaren een significante bijdrage geleverd aan de verdere groei en ontwikkeling van initiatieven zoals Cloud, Development & Data, Testing en Digital Manufacturing. Hiermee wil Sogeti haar marktpositie en competitief vermogen verder versterken. Ook de operationele risico's kunnen worden gerekend tot de strategische risico's.

### **Operationele risico's**

#### **Projectrisico**

Om de risico's en onzekerheden op het gebied van project performance te beheersen, doorlopen contracten een formele procedure voor autorisatie. Deze procedure bevat onder meer een risicoanalyse en een juridische review. Het autorisatieniveau hangt af van omvang, complexiteit en risicoprofiel van een project. Interne processen garanderen het continu monitoren en verbeteren van de project performance. De waardering van lopende projecten is een belangrijk onderdeel van ons (maandelijks) afsluitproces. De belangrijkste en risicovolle projecten bespreken we tijdens reviews.

#### **De arbeidsmarkt**

De vraag naar IT-professionals bleef in 2021 onverminderd hoog. Om onze positie als topwerkgever te behouden en het verloop onder Sogetisten te beheersen, blijft Sogeti investeren in medewerkers met trainingen en opleidingen. Niet alleen om Sogetisten een prettige en uitdagende loopbaan te kunnen blijven bieden, maar ook om samen met hen continu te werken aan duurzame inzetbaarheid (employability).

### **Financiële risico's**

#### **Valuta- en prijsrisico**

Sogeti verricht offshore activiteiten in India, vandaar dat mogelijke valutarisico's vooral betrekking hebben op posities en toekomstige transacties in Indiase roepies. Dit heeft te maken met het indekken van toekomstige inkopen. Een deel van deze valutarisico's wordt ingedekt door gebruik te maken van valutatermijncontracten. Sogeti heeft geen effecten en loopt hier dus geen prijsrisico.

#### **Kredietrisico**

Ondanks de groeiende economie kunnen er door marktomstandigheden bij (potentiële) klanten, leveranciers of kwetsbare groepen solvabiliteits- of continuïteitissues ontstaan. Sogeti voert daarom

doorlopend kredietwaardigheidstoetsen uit waar afnemers aan moeten voldoen.

#### **Rente- en kasstroomrisico**

Over rentedragende vorderingen en schulden loopt Sogeti renterisico. Indien er sprake is van variabele rente-afspraken loopt Sogeti risico ten aanzien van toekomstige kasstromen.

#### **Liquiditeitsrisico**

Het management ziet erop toe dat er steeds voldoende liquiditeiten beschikbaar zijn om aan de verplichtingen te kunnen voldoen en dat er steeds voldoende financiële ruimte beschikbaar blijft onder de beschikbare faciliteiten.

### **Compliance risico's**

#### **Voldoen aan wet- en regelgeving**

Sogeti Nederland B.V. moet voldoen aan geldende wet- en regelgeving in haar bedrijfsvoering en verslaggeving. Sogeti onderkent geen noemenswaardige risico's en onzekerheden op het gebied van financiële verslaggeving en wet- en regelgeving. Om te voldoen aan de wet- en regelgeving heeft Sogeti specialisten in huis die hierover adviseren. Het operationeel management werkt nauw samen met deze specialisten. Daarnaast heeft Sogeti een aangescherpte gedragscode en een Ethics & Compliance beleid. De gedragscode wordt actief nageleefd, als onderdeel van onze HR-processen. Daarnaast is er een onafhankelijke Ethics & Compliance Officer. Het Ethics & Compliance beleid omvat onder andere een continu vernieuwend en uitgebreid opleidingsprogramma. Zo is er bijvoorbeeld een algemene verplichte e-learningmodule voor alle medewerkers ingevoerd en ontwikkelen we daarnaast op maat toegesneden trainingen voor specifieke doelgroepen.

#### **Risico op reputatie of imagoschade**

De reputatie of het imago van Sogeti kan worden geschaad door nationale of internationale incidenten; intern bij Sogeti of extern in projecten bij klanten. Enkele jaren geleden heeft Sogeti hiervoor een integriteitprogramma ingevoerd. Verder is er binnen de gedragscode een klachtenregeling en (anonieme) meldingsregeling ingevoerd. Ook heeft Sogeti permanent aandacht voor algehele beveiliging en veiligheid van data en devices binnen de eigen organisatie. Alle Sogetisten nemen deel aan een doorlopend Ethics- & Compliance trainingsprogramma en Data Protection en Cyber Security trainingen.

#### **Technologische ontwikkelingen**

De snelheid waarmee opeenvolgende technologische ontwikkelingen zich voordoen hebben invloed op de

# Bestuursverslag

toekomstige vraag naar ICT-diensten bij onze klanten en de wijze waarop wij onze dienstverlening inrichten en leveren met als doel om nieuwe technologie zo goed mogelijk te absorberen. Hiervoor beschikt Sogeti over onder meer een wereldwijd netwerk van innovatiecentra (Application Innovation Exchange), een eigen manier van werken met de Collaborative Business Experience™ en Rightshore®, ons wereldwijde deliverymodel. Onze Centers of Excellence bundelen specifieke sectorkennis met technologische expertise en best practices waardoor optimale kosten en kwaliteit worden gewaarborgd. Onze teams volgen niet alleen de nieuwste IT-ontwikkelingen op de voet, maar ze leveren zelf een actieve bijdrage aan het succesvol toepassen van de nieuwste technologische innovaties.

## Financieel

Sogeti is een financieel gezonde organisatie en heeft 2021 winstgevend afgesloten. De netto-omzet steeg (12,7%) ten opzichte van 2020 en kwam uit op € 275,6 miljoen. Het bedrijfsresultaat in 2021 bedroeg € 27,9 miljoen. Dat is 50.3% hoger dan het bedrijfsresultaat in 2020 (€ 18,6 miljoen).

Het eigen vermogen bedraagt ultimo 2021 42.5% van het balanstotaal. In het voorgaande jaar was dit 53,2%. De opvraagbare kaspositie eindigde op € 55,8 miljoen. € 53,7 miljoen daarvan is in de cashpooling van de groep geplaatst (in 2020 was dit € 63,7 miljoen, waarvan € 60,8 miljoen in de cashpooling van de groep).

Sogeti verwacht in 2022 geen significante investeringen te doen. De operatie en investeringen worden gefinancierd met eigen middelen.

## Dividend

Sogeti zal aan de Algemene Vergadering van Aandeelhouders voorstellen om over het resultaat van 2021 een dividend van € 23,5 miljoen (2020: € 13,2 miljoen) betaalbaar te stellen.

## Vooruitzichten

2021 was voor Sogeti een dynamisch en succesvol jaar met veel nieuwe Sogetisten, prachtige klanten, mooie en uitdagende opdrachten en actieve maatschappelijke betrokkenheid. We beschouwen de successen van het afgelopen jaar pas als het begin. In 2022 richten we ons nog meer op kansen in groeigebieden als Data Services, terwijl onze succesvolle activiteiten in Digital Manufacturing met de overeenkomstige expertise van Altran worden ondergebracht in een powerhouse onder de naam Capgemini Engineering.

De ambitie van Sogeti is hoog en met onze passie voor technologie willen we het succes uitbouwen en in 2022 nog meer impact maken op klanten en de maatschappij.

De geopolitieke ontwikkelingen in het oosten van Europa in 2021 en de uitbraak van de oorlog in Oekraïne na balansdatum, hebben geleid tot toenemende economische onzekerheid in de Europese Unie, inclusief de Benelux. Gezien het feit dat Sogeti Nederland B.V. geen diensten aanbiedt aan bedrijven of landen in Oekraïne of Rusland, zijn de directe gevolgen van het conflict vooralsnog beperkt.

Vianen, 16 juni 2022

**Namens de directie van Sogeti Nederland B.V.**

[Joost Ramaekers](#)

(Head of Sogeti NL en statutair bestuurder)

[Jeannine Peek](#)

(Head of BU Nederland en statutair bestuurder)

# Kerncijfers

Kerncijfers	2021	2020
<b>Resultaat (in € 1.000)</b>		
Netto-omzet	275.566	244.567
Bedrijfsresultaat	27.891	18.581
Resultaat na belastingen	20.274	13.236
Cashflow	-/ 729	412
<b>Vermogen (in € 1.000)</b>		
Eigen vermogen	55.520	62.751
Balanstotaal	130.681	117.956
<b>Medewerkers</b>		
Aantal ultimo (headcount)	2.476	2.269
Gemiddeld aantal (gecorrigeerd voor parttime)	2.396,1	2.194,7
Opbrengsten per medewerker (in € 1.000)	115,0	111,4
<b>Verhoudingsgetallen (in %)</b>		
Bedrijfsresultaat / netto-omzet	10,1	7,6
Resultaat na belastingen / netto-omzet	7,4	5,4
Vlottende activa / kortlopende schulden	172,2	211,7

# 02

## Jaarrekening 2021

Balans per 31 december 2021	15
Winst-en-verliesrekening	16
Kasstroomoverzicht	17
Toelichting behorende bij de jaarrekening 2021	18

# Sogeti Nederland B.V.

## Balans per 31 december

(Voor resultaatbestemming in € 1.000)

<b>Balans per 31 december</b>		<b>2021</b>	<b>2020</b>
<b>Vaste activa</b>			
Immateriële vaste activa	1	2.013	944
Financiële vaste activa	2	155	155
		2.168	1.099
<b>Vlottende activa</b>			
Onderhanden projecten	3	30.644	14.375
Handels- en overige vorderingen	4	95.753	99.637
Liquide middelen	5	2.116	2.845
		128.513	116.857
		<b>130.681</b>	<b>117.956</b>
<b>Eigen vermogen</b>			
Geplaatst kapitaal		11.115	11.115
Agioreserve		22.855	22.855
Herwaarderingsreserve		29	-/- 466
Wettelijke reserve		2.013	944
Overige reserves		-/- 766	15.067
Onverdeeld resultaat		20.274	13.236
<b>Eigen vermogen</b>	6	55.520	62.751
<b>Voorzieningen</b>	7	519	-
<b>Kortlopende schulden</b>	8	74.642	55.205
		<b>130.681</b>	<b>117.956</b>

Deze cijfers verwijzen naar de 'Toelichting behorende bij de jaarrekening 2021'.  
Hiervan staat de inhoudsopgave op pagina 18.

# Sogeti Nederland B.V.

## Winst-en-verliesrekening

(in € 1.000)

Winst-en-verliesrekening		2021	2020
<b>Netto-omzet</b>	11	<b>275.566</b>	<b>244.567</b>
Kosten uitbesteed werk en andere externe kosten	12	65.658	55.958
Lonen en salarissen	13	146.404	142.065
Sociale lasten en pensioenlasten	13	35.445	28.287
Afschrijvingen op immateriële vaste activa	1	202	-
Overige bedrijfskosten en opbrengsten		-/- 34	-/- 324
<b>Som der bedrijfslasten</b>		<b>-/- 247.675</b>	<b>-/- 225.986</b>
<b>Bedrijfsresultaat</b>		<b>27.891</b>	<b>18.581</b>
Rente en soortgelijke baten en lasten	13	-/- 14	-/- 30
<b>Resultaat vóór belastingen</b>		<b>27.877</b>	<b>18.551</b>
Belastingen	14	-/- 7.603	-/- 5.315
<b>Resultaat na belastingen</b>		<b>20.274</b>	<b>13.236</b>

Deze cijfers verwijzen naar de 'Toelichting behorende bij de jaarrekening 2021'.  
Hiervan staat de inhoudsopgave op pagina 18.



# Sogeti Nederland B.V.

## Kasstroomoverzicht

Het kasstroomoverzicht is opgesteld volgens de indirecte methode.

(in € 1.000)

Kasstroomoverzicht	2021	2020
Bedrijfsresultaat	27.891	18.581
Aanpassingen voor:		
- afschrijvingen	1 202	-
- mutatie voorzieningen	7 519	-/- 110
	721	-/- 110
<b>Mutaties in werkkapitaal</b>		
- onderhanden project	3 -/- 16.269	3.566
- vorderingen	5 -/- 11.030	785
- kortlopende schulden	8 26.909	-/- 3.944
	-/- 390	407
<b>Kasstroom uit bedrijfsoperaties</b>	<b>28.222</b>	<b>18.878</b>
Betaalde interest	14 -/- 14	-/-30
Betaalde vennootschapsbelasting	15 -/- 6.813	-/- 4.535
	-/- 6.827	-/- 4.565
<b>Kasstroom uit operationele activiteiten</b>	<b>21.395</b>	<b>14.313</b>
<b>Kasstroom uit investeringsactiviteiten</b>	<b>5.876</b>	<b>-/- 13.901</b>
Investerings in immateriële vaste activa	1 -/- 1.271	-/- 944
Inleg cashpooling van de groep	4 7.147	-/- 12.957
Betaald dividend	6 -/- 28.000	-
<b>Kasstroom uit financieringsactiviteiten</b>	<b>-/- 28.000</b>	<b>-</b>
<b>Netto-kasstroom</b>	<b>-/- 729</b>	<b>412</b>
Het verloop van de geldmiddelen is als volgt:		
Stand per 1 januari	2.845	2.433
Mutatie boekjaar	-/- 729	412
Stand per 31 december	2.116	2.845

# Toelichting behorende bij jaarrekening 2021

	Algemene toelichting	19
	Algemene waarderingsgrondslagen	19
	Grondslagen voor waardering van activa en passiva	22
	Grondslagen voor bepaling van het resultaat	24
<b>1</b>	Immateriële vaste activa	27
<b>2</b>	Financiële vaste activa	27
<b>3</b>	Onderhanden projecten	28
<b>4</b>	Handels- en overige vorderingen	28
<b>5</b>	Liquide middelen	28
<b>6</b>	Eigen vermogen	29
<b>7</b>	Voorzieningen	29
<b>8</b>	Kortlopende schulden	30
<b>9</b>	Niet in de balans opgenomen verplichtingen	30
<b>10</b>	Gebeurtenissen na balansdatum	31
<b>11</b>	Netto-omzet	31
<b>12</b>	Kosten uitbesteed werk en andere externe kosten	31
<b>13</b>	Lonen en salarissen	32
<b>14</b>	Rente en soortgelijke baten en lasten	34
<b>15</b>	Belastingen resultaat uit gewone bedrijfsuitoefening	35
<b>16</b>	Transacties met verbonden partijen	35
<b>17</b>	Bezoldiging (voormalige) bestuurders en commissarissen	35
<b>18</b>	Winstbestemming	36

# Toelichting behorende bij jaarrekening 2021

## Algemene toelichting

De kernactiviteiten van Sogeti bestaan uit het ontwerpen, realiseren, implementeren, testen en beheren van waardevaste IT-oplossingen. Met het inzetten van ons IT-vakmanschap leveren we continu een bijdrage aan het resultaat van onze klanten.

Sogeti Nederland B.V. is gevestigd Lange Dreef 17, 4131 NJ Vianen, (statutaire zetel: Utrecht, Kamer van Koophandel nummer 30200252) Nederland. De vennootschap is onderdeel van de internationale onderneming Sogeti S.A.S., die alle aandelen in Sogeti Nederland B.V. houdt. Op haar beurt is Sogeti S.A.S. een dochter van Capgemini SE. De jaarrekening zal ter vaststelling worden voorgelegd aan de algemene vergadering.

De jaarrekening is opgesteld in overeenstemming met de wettelijke bepalingen van Titel 9 Boek 2 BW en de stellige uitspraken van de Richtlijnen voor de Jaarverslaggeving, die uitgegeven zijn door de Raad voor de Jaarverslaggeving.

## Verslaggevingsperiode

Deze jaarrekening heeft betrekking op het boekjaar 2021, dat is geëindigd op balansdatum 31 december 2021.

## Schattings- en stelselwijzigingen

In 2021 hebben zich geen stelselwijzigingen en/of schattingswijzigingen voorgedaan.

## Gebruik van schattingen

Het opmaken van de jaarrekening vereist van de directie dat zij oordelen vormt en schattingen en veronderstellingen maakt, die van invloed zijn op de toepassing van grondslagen en de gerapporteerde waarde van activa en verplichtingen en van baten en lasten. De schattingen en hiermee verbonden veronderstellingen zijn gebaseerd op ervaringen uit het verleden en verschillende andere factoren die gegeven de omstandigheden als redelijk worden beschouwd. De uitkomsten hiervan vormen de basis voor het oordeel over de boekwaarde van activa en verplichtingen die niet op eenvoudige wijze uit andere bronnen is af te leiden. De daadwerkelijke uitkomsten kunnen afwijken van deze schattingen. Schattingen en onderliggende aannames worden voortdurend beoordeeld. Wijzigingen in schattingen worden verwerkt in de periode waarin de schattingen worden herzien, indien de herziening alleen voor die periode gevolgen heeft of in de periode van herziening en toekomstige perioden, als de herziening zowel de huidige als toekomstige perioden beïnvloedt. In het verslagjaar hebben zich geen schattingswijzigingen voorgedaan. Schattingen en veronderstellingen op het gebied van

marktontwikkelingen, ontwikkelingen op het gebied van het personeelsbestand en project resultaten zijn naar mening van het management het meest kritisch voor het weergeven van de financiële positie.

## Continuïteit

Deze jaarrekening is opgesteld uitgaande van de continuïteitsveronderstelling.

## COVID-19

Terugkijkend op 2021 voor Sogeti Nederland B.V., en ondersteund door onze sterke financiële positie, zowel lokaal als globaal, kunnen we zeggen dat onze organisatie wederom een hoge veerkracht toonde tijdens de Covid-crisis.

## Verbonden partijen

Van transacties met verbonden partijen is sprake wanneer een relatie bestaat tussen de onderneming en een natuurlijk persoon of entiteit die verbonden is met de onderneming. Dit betreffen onder meer de relaties tussen de onderneming en haar deelnemingen, de aandeelhouders, de bestuurders en de functionarissen op sleutelposities. Onder transacties wordt verstaan een overdracht van middelen, diensten of verplichtingen, ongeacht of er een bedrag in rekening is gebracht.

Transacties van betekenis met verbonden partijen worden toegelicht voor zover deze niet onder normale marktvoorwaarden zijn aangegaan. Hiervan wordt toegelicht de aard en de omvang van de transactie en andere informatie die nodig is voor het verschaffen van het inzicht.

## Algemene waarderingsgrondslagen

De grondslagen die worden toegepast voor de waardering van activa en passiva en de resultaatbepaling zijn gebaseerd op historische kosten, tenzij anders vermeld in de verdere grondslagen. Een actief wordt in de balans opgenomen wanneer het waarschijnlijk is dat de toekomstige economische voordelen naar de onderneming zullen toevloeien en de waarde daarvan betrouwbaar kan worden vastgesteld. Een verplichting wordt in de balans opgenomen wanneer het waarschijnlijk is dat de afwikkeling daarvan gepaard zal gaan met een uitstroom van middelen die economische voordelen in zich bergen en de omvang van het bedrag daarvan betrouwbaar kan worden vastgesteld.

Baten worden in de winst-en-verliesrekening opgenomen wanneer een vermeerdering van het economisch potentieel, samenhangend met een vermeerdering van een actief of een vermindering van een verplichting, heeft plaatsgevonden, waarvan de omvang betrouwbaar kan

# Toelichting behorende bij jaarrekening 2021

worden vastgesteld. Lasten worden verwerkt wanneer een vermindering van het economisch potentieel, samenhangend met een vermindering van een actief of een vermeerdering van een verplichting, heeft plaatsgevonden, waarvan de omvang betrouwbaar kan worden vastgesteld.

Indien een transactie ertoe leidt dat nagenoeg alle of alle toekomstige economische voordelen en alle of nagenoeg alle risico's met betrekking tot een actief of verplichting aan een derde zijn overgedragen, wordt het actief of de verplichting niet langer in de balans opgenomen. Verder worden activa en verplichtingen niet meer in de balans opgenomen vanaf het tijdstip waarop niet meer wordt voldaan aan de voorwaarden van waarschijnlijkheid van de toekomstige economische voordelen en/of betrouwbaarheid van de bepaling van de waarde.

De opbrengsten en kosten worden toegerekend aan de periode waarop zij betrekking hebben. De jaarrekening wordt gepresenteerd in euro's, afgerond op het dichtstbijzijnde duizendtal, tenzij anders vermeld.

## Vergelijking met voorgaand jaar

De gehanteerde grondslagen van waardering en van resultaatbepaling zijn ongewijzigd gebleven ten opzichte van het voorgaande jaar.

De bedrijfslasten over 2020 zijn geherrubriceerd teneinde vergelijkbaarheid met 2021 mogelijk te maken.

## Transacties in vreemde valuta

### Functionele valuta

De posten in de jaarrekening van de groepsmaatschappijen worden gewaardeerd met inachtneming van de valuta van de economische omgeving waarin de groepsmaatschappij haar bedrijfsactiviteiten voornamelijk uitoefent (de functionele valuta). De jaarrekening is opgesteld in euro's; dit is zowel de functionele als de presentatievaluta van Sogeti Nederland B.V.

### Transacties vorderingen/schulden

Transacties in vreemde valuta gedurende de verslagperiode zijn in de jaarrekening verwerkt tegen de koers op transactiedatum. Monetair activa en passiva in vreemde valuta worden omgerekend in de functionele valuta tegen de koers per balansdatum. De uit de afwikkeling en omrekening voortvloeiende koersverschillen komen ten gunste of ten laste van de winst-en-verliesrekening, tenzij hedge-accounting wordt toegepast. Niet-monetaire activa die volgens de verkrijgingsprijs worden gewaardeerd in een vreemde valuta worden omgerekend tegen de wisselkoers op de transactiedatum. Niet-monetaire activa die volgens de actuele waarde worden gewaardeerd in een vreemde valuta worden

omgerekend tegen de wisselkoers op het moment waarop de actuele waarde werd bepaald.

## Leasing

De onderneming kan financiële en operationele leasecontracten afsluiten. Een leaseovereenkomst waarbij de voor- en nadelen verbonden aan het eigendom van het leaseobject geheel of nagenoeg geheel door de lessee worden gedragen wordt aangemerkt als een financial lease. Alle andere leaseovereenkomsten classificeren als operationele leases. Bij de leaseclassificatie is de economische realiteit van de transactie bepalend en niet zozeer de juridische vorm. Classificatie van de lease vindt plaats op het tijdstip van het aangaan van de betreffende leaseovereenkomst. Als de onderneming optreedt als lessee in een operationele lease wordt het leaseobject niet geactiveerd. Vergoedingen die worden ontvangen als stimulering voor het afsluiten van een overeenkomst worden verwerkt als een vermindering van de leasekosten over de leaseperiode. Leasebetalingen en vergoedingen inzake operationele leases worden lineair over de leaseperiode ten laste respectievelijk ten gunste van de winst-en-verliesrekening gebracht, tenzij een andere toerekeningsystematiek meer representatief is voor het patroon van de met het leaseobject te verkrijgen voordelen.

## Financiële instrumenten

Financiële instrumenten omvatten handels- en overige vorderingen, geldmiddelen, leningen en overige financierings- verplichtingen, handelsschulden en overige te betalen posten. Financiële instrumenten worden bij de eerste opname verwerkt tegen reële waarde. Indien instrumenten niet zijn gewaardeerd tegen reële waarde met verwerking van waardeveranderingen in de winst-en-verliesrekening, maken eventuele direct toerekenbare transactiekosten deel uit van de eerste waardering. Na de eerste opname worden financiële instrumenten op de hierna beschreven manier gewaardeerd.

Financiële activa en financiële verplichtingen worden in de balans opgenomen op het moment dat contractuele rechten of verplichtingen ten aanzien van dat instrument ontstaan.

Een financieel instrument wordt niet langer in de balans opgenomen indien een transactie ertoe leidt dat alle of nagenoeg alle rechten op economische voordelen en alle of nagenoeg alle risico's met betrekking tot de positie aan een derde zijn overgedragen. Financiële instrumenten (en afzonderlijke componenten van financiële instrumenten) worden in de geconsolideerde jaarrekening gepresenteerd in overeenstemming met de economische realiteit van de contractuele bepalingen. Presentatie vindt plaats op basis van afzonderlijke componenten van financiële instrumenten als financieel

actief, financiële verplichting of als eigen vermogen. In financiële en niet-financiële contracten kunnen afspraken zijn gemaakt die voldoen aan de definitie van derivaten. Een dergelijke afspraak wordt afgescheiden van het basiscontract en als derivaat verwerkt als zijn economische kenmerken en risico's niet nauw verbonden zijn met de economische kenmerken en risico's van het basiscontract, een afzonderlijk instrument met dezelfde voorwaarden zou voldoen aan definitie van een derivaat, en het samengestelde instrument niet wordt gewaardeerd tegen reële waarde met verwerking van waardeveranderingen in de winst-en-verliesrekening.

In contracten besloten financiële instrumenten die niet worden gescheiden van het basiscontract, worden verwerkt in overeenstemming met het basiscontract. Van het basiscontract gescheiden derivaten worden, in overeenstemming met de waardering voor derivaten waarop geen kostprijs hedge accounting wordt toegepast, gewaardeerd tegen kostprijs of lagere reële waarde. Financiële instrumenten worden bij de eerste waardering verwerkt tegen reële waarde, waarbij (dis)agio en de direct toerekenbare transactiekosten in de eerste opname worden meegenomen. Indien echter financiële instrumenten bij de vervolgwaaarding worden gewaardeerd tegen reële waarde met verwerking van waardeveranderingen in de winst-en-verliesrekening, worden direct toerekenbare transactiekosten bij de eerste waardering direct verwerkt in de winst-en-verliesrekening. Na de eerste opname worden financiële instrumenten op de hierna beschreven manier gewaardeerd.

#### **Afgeleide financiële instrumenten**

Afgeleide financiële instrumenten worden in eerste instantie verantwoord tegen reële waarde op de dag dat een derivaatcontract wordt gesloten en vervolgens gewaardeerd tegen hun reële waarde. De wijze van verwerking van waardeveranderingen van het afgeleide financiële instrument is afhankelijk van of er met het afgeleide financiële instrument hedgeaccounting wordt toegepast of niet.

Sogeti past hedge-accounting toe. Op het moment van aangaan van een hedgerelatie, wordt dit door de vennootschap gedocumenteerd. De vennootschap stelt door middel van een test periodiek de effectiviteit van de hedgerelatie vast. Dit kan gebeuren door het vergelijken van de kritische kenmerken van het hedge-instrument met die van de afgedekte positie of door het vergelijken van de verandering in reële waarde van het hedge-instrument en de afgedekte positie.

Bij het toepassen van kasstroomhedge-accounting wordt het effectieve deel van de herwaardering van het hedge-instrument rechtstreeks in het eigen vermogen verwerkt

(in de kasstroomhedgesreserve). Op het moment dat de resultaten van de afgedekte positie in de winst-en-verliesrekening worden verwerkt, wordt het daaraan gerelateerde resultaat uit het eigen vermogen naar de winst-en-verliesrekening overgebracht en in dezelfde regel in de winst-en-verliesrekening verantwoord.

Om het ineffectieve deel van de herwaardering in de juiste periode in de winst-en-verliesrekening te kunnen verwerken, neemt Sogeti op elke balansdatum maximaal het laagste absolute bedrag van de volgende twee waardeveranderingen in het eigen vermogen op:

- de cumulatieve herwaardering van het hedge-instrument sinds het aanwijzen van de hedgerelatie; en
- de cumulatieve verandering van de waarde van de toekomstig afgedekte kasstromen voor zover deze aan het afgedekte risico toegerekend kan worden. Het toepassen van kasstroomhedge-accounting wordt beëindigd als:
  - het hedge-instrument wordt verkocht, beëindigd of uitgeoefend; het cumulatieve resultaat op het hedgeinstrument dat rechtstreeks in het eigen vermogen was verwerkt toen er nog sprake was van een effectieve hedge, blijft in het eigen vermogen verantwoord tot de oorspronkelijk afgedekte toekomstige transactie plaatsvindt;
  - de hedgerelatie niet langer voldoet aan de criteria voor hedge-accounting. Indien de afgedekte toekomstige transactie nog plaatsvindt, wordt het hiermee samenhangende cumulatieve resultaat op het hedge-instrument verantwoord in het eigen vermogen. Als de transactie niet meer zal plaatsvinden wordt het cumulatieve resultaat verantwoord dat verantwoord was in het eigen vermogen in de winst-en-verliesrekening.

Sogeti past kasstroomhedge-accounting toe op valutaderivaten die worden aangegaan voor het indekken van zijn toekomstige inkopen in Amerikaanse dollars, Britse ponden, Poolse zloty's en Indiase roepies. Deze betreffen voornamelijk operationele transacties in relatie met groepsmaatschappijen.

#### **Verstreckte leningen en overige vorderingen**

Verstreckte leningen en overige vorderingen worden, na eerste opname, gewaardeerd tegen geamortiseerde kostprijs op basis van de effectieve-rentemethode, verminderd met bijzondere waardevermindervingsverliezen.

#### **Overige financiële verplichtingen**

Financiële verplichtingen die geen deel uitmaken van een handelsportefeuille worden, na eerste opname, tegen geamortiseerde kostprijs gewaardeerd op basis van de effectieve-rentemethode.

# Toelichting behorende bij jaarrekening 2021

## **Bijzondere waardeverminderingen financiële activa**

Een bijzonder waardeverminderingverlies met betrekking tot een tegen geamortiseerde kostprijs gewaardeerd financieel actief wordt bepaald als het verschil tussen de boekwaarde en de contante waarde van de verwachte toekomstige kasstromen, gediscoteerd tegen de oorspronkelijke effectieve rente van het actief. Bijzondere waardeverminderingverliezen worden opgenomen in de winst-en-verliesrekening. Rente op het aan een bijzondere waardevermindering onderhevige actief blijft verantwoord worden via oprenting van het actief met de oorspronkelijke effectieve rente van het actief. Als in een latere periode de waarde van het actief, onderhevig aan een bijzondere waardevermindering, stijgt en het herstel objectief in verband kan worden gebracht met een gebeurtenis die plaatsvond na de opname van het bijzondere waardeverminderingverlies, wordt het bedrag uit hoofde van het herstel (tot maximaal de oorspronkelijke kostprijs) opgenomen in de winst-en-verliesrekening.

## **Saldering van financiële instrumenten**

Een financieel actief en een financiële verplichting worden gesaldeerd als de onderneming beschikt over een deugdelijk juridisch instrument om het financiële actief en de financiële verplichting gesaldeerd af te wikkelen en de onderneming het stellige voornemen heeft om het saldo als zodanig netto of simultaan af te wikkelen.

Als sprake is van een overdracht van een financieel actief dat niet voor verwijdering uit de balans in aanmerking komt, wordt het overgedragen actief en de daarmee samenhangende verplichting niet gesaldeerd.

## **Grondslagen voor waardering van activa en passiva**

### **Immateriële vaste activa**

Software wordt gewaardeerd tegen kostprijs verminderd met cumulatieve afschrijvingen en bijzondere waardeverminderingen. De afschrijving van software is gebaseerd op de verwachte gebruiksduur, die 3 tot 5 jaar bedraagt. De afschrijving vindt vanaf moment van ingebruikneming plaats volgens de lineaire methode. Boekwinsten en -verliezen uit incidentele verkoop van activa zijn begrepen onder de afschrijvingen.

### **Financiële vaste activa**

Bij financiële activa die gewaardeerd zijn tegen geamortiseerde kostprijs wordt de omvang van de bijzondere waardevermindering bepaald als het verschil tussen de boekwaarde van het actief en de best mogelijke schatting van de toekomstige kasstromen, contant gemaakt tegen de effectieve rentevoet van het financiële actief zoals die is bepaald bij de eerste verwerking van het instrument. Het waardeverminderingverlies dat daarvoor opgenomen

was, dient te worden teruggenomen indien de afname van de waardevermindering verband houdt met een objectieve gebeurtenis na afboeking. De terugname wordt beperkt tot maximaal het bedrag dat nodig is om het actief te waarderen op de geamortiseerde kostprijs op het moment van de terugname, als geen sprake geweest zou zijn van een bijzondere waardevermindering. Het teruggenomen verlies wordt in de winst-en-verliesrekening verwerkt.

### **Onderhanden projecten**

De post onderhanden projecten in opdracht van derden bestaat uit het saldo van gerealiseerde projectkosten, toegerekende winst, en indien van toepassing, verwerkte verliezen en reeds gedeclareerde termijnen. Onderhanden projecten worden in de balans afzonderlijk gepresenteerd onder de vlottende activa. Indien het een creditstand vertoont worden deze gepresenteerd onder de kortlopende schulden. De mate waarin prestaties van een onderhanden project zijn verricht wordt bepaald aan de hand van de tot de balansdatum gemaakte projectkosten in verhouding tot de geschatte totale projectkosten. Verwerking vindt plaats zodra een betrouwbare schatting kan worden gemaakt van het resultaat van een onderhanden project.

### **Vorderingen**

Vorderingen worden gewaardeerd tegen geamortiseerde kostprijs minus bijzondere waardeverminderingen. Vorderingen worden bij eerste verwerking gewaardeerd tegen de geamortiseerde kostprijs. Voorzieningen wegens het risico van oninbaarheid worden in mindering gebracht op boekwaarde van de vordering.

### **Liquide middelen**

Tot liquide middelen behoren kassaldi, direct opvraagbare banktegoeden en andere hoogst liquide beleggingen met een oorspronkelijke looptijd van drie maanden of minder. Liquide middelen worden gewaardeerd tegen nominale waarde. Effecten worden gewaardeerd tegen de reële waarde.

### **Eigen vermogen**

Gewone aandelen worden geclassificeerd als eigen vermogen. Bijkomende kosten die direct toerekenbaar zijn aan de uitgifte van nieuwe aandelen of opties worden in het eigen vermogen getoond als een vermindering, na aftrek van belastingen, van de opbrengsten. Bijkomende kosten die rechtstreeks toerekenbaar zijn aan de uitgifte van nieuwe aandelen of opties voor de overname van bedrijfscombinaties, worden in de overnamekosten opgenomen als onderdeel van de koopsom. Bij inkoop van aandelenkapitaal dat als eigen vermogen in de balans is verwerkt, wordt het bedrag van de betaalde vergoeding, met inbegrip van de rechtstreeks toerekenbare kosten, als mutatie in het eigen vermogen opgenomen.

Ingekochte aandelen worden geclassificeerd als ingekochte eigen aandelen en gepresenteerd als aftrekpost op het totale eigen vermogen. Dividend dat wordt uitgekeerd aan de aandeelhouders wordt verantwoord als een verplichting in de periode waarin het dividend wordt goedgekeurd door de aandeelhouders.

### **Agio**

De door de aandeelhouders ingebrachte bedragen boven het nominale aandelenkapitaal worden verantwoord als agio. Hieronder worden tevens begrepen additionele vermogensstortingen door bestaande aandeelhouders zonder uitgifte van aandelen of uitgifte van rechten tot het nemen of verkrijgen van aandelen van de onderneming.

### **Herwaarderingsreserve**

Sogeti past kasstroomhedge-accounting toe, hierbij wordt het effectieve deel van de herwaardering van het hedge-instrument rechtstreeks in het eigen vermogen verwerkt. Op het moment dat de resultaten van de afgedekte posities in de winst-en-verliesrekening worden verwerkt, wordt het daaraan gerelateerde resultaat uit het eigen vermogen gehaald. Bij de bepaling van de herwaarderingsreserve is een bedrag voor latente belastingverplichtingen in mindering gebracht, berekend tegen het actuele belastingtarief. Voor een uitgebreide omschrijving wordt verwezen naar "Financiële instrumenten" in de grondslagen.

### **Voorzieningen**

#### **Algemeen**

Voorzieningen worden gewaardeerd tegen de nominale waarde van de uitgaven die naar verwachting noodzakelijk zijn om de verplichtingen en verliezen af te wikkelen. Een voorziening wordt in de balans opgenomen, wanneer er sprake is van een in rechte afdwingbare of feitelijke verplichting die het gevolg is van een gebeurtenis in het verleden, waarvan een betrouwbare schatting kan worden gemaakt en het waarschijnlijk is dat voor afwikkeling van die verplichting een uitstroom van middelen nodig is. Rechten en verplichtingen voortvloeiend uit eenzelfde overeenkomst worden niet in de balans opgenomen indien en voor zover noch de onderneming noch de tegenpartij heeft gepresteerd. Opname in de balans geschiedt wanneer de nog te ontvangen respectievelijk te leveren prestatie en tegenprestatie niet (meer) met elkaar in evenwicht zijn en dit voor de onderneming nadelige gevolgen heeft. Indien (een deel van) de uitgaven die noodzakelijk zijn om een voorziening af te wikkelen waarschijnlijk geheel of gedeeltelijk door een derde worden vergoed bij afwikkeling van de voorziening, wordt de vergoeding als afzonderlijk actief gepresenteerd.

#### **Pensioenen**

Uitgangspunt is dat de in de verslagperiode te verwerken

pensioenlast gelijk is aan de over die periode aan de pensioenverzekeraar verschuldigde pensioenpremies. Voor zover de verschuldigde premies op balansdatum nog niet zijn voldaan, wordt hiervoor een verplichting opgenomen. Als de op de balansdatum reeds betaalde premies de verschuldigde premies overtreffen, wordt een overlopende actiefpost opgenomen voor zover sprake zal zijn van terugbetaling door het fonds of van verrekening met in de toekomst verschuldigde premies. Verder wordt op balansdatum een voorziening opgenomen voor bestaande additionele verplichtingen ten opzichte van het fonds en de werknemers, indien het waarschijnlijk is dat voor de afwikkeling van die verplichtingen een uitstroom van middelen zal plaatsvinden en de omvang van de verplichtingen betrouwbaar kan worden geschat. Het al dan niet bestaan van additionele verplichtingen wordt beoordeeld aan de hand van de uitvoeringsovereenkomst met de verzekeraar, de pensioenovereenkomst met de werknemers en andere (expliciete of impliciete) toezeggingen aan de werknemers. De voorziening wordt gewaardeerd tegen de beste schatting van de contante waarde van de bedragen die noodzakelijk zijn om de verplichtingen op de balansdatum af te wikkelen.

#### **Latente belastingvorderingen en –verplichtingen**

Latente belastingvorderingen en -verplichtingen worden opgenomen voor tijdelijke verschillen tussen de waarde van de activa en passiva volgens fiscale voorschriften enerzijds en de boekwaarden die in deze jaarrekening gevolgd worden anderzijds. De berekening van de latente belastingvorderingen en -verplichtingen geschiedt tegen de belastingtarieven die op het einde van het verslagjaar gelden, of tegen de tarieven die in de komende jaren gelden, voor zover deze al bij wet zijn vastgelegd. Belastinglatenties worden gewaardeerd op nominale waarde.

#### **Kortlopende schulden**

Kortlopende schulden worden bij de eerste verwerking gewaardeerd tegen reële waarde. Kortlopende schulden worden na de eerste verwerking gewaardeerd tegen geamortiseerde kostprijs, zijnde het ontvangen bedrag rekening houdend met agio of disagio en onder aftrek van transactiekosten. Dit is meestal de nominale waarde.

#### **Grondslagen voor bepaling van het resultaat**

Het resultaat wordt bepaald als het verschil tussen de opbrengstwaarde van de geleverde prestaties en de kosten en andere lasten over het jaar. De opbrengsten op transacties worden verantwoord in het jaar waarin zij zijn gerealiseerd.

#### **Opbrengstverantwoording**

##### **Algemeen**

Netto-omzet omvat de opbrengsten uit levering



# Toelichting behorende bij jaarrekening 2021

van goederen en diensten en gerealiseerde project opbrengsten uit hoofde van onderhanden projecten onder aftrek van kortingen en dergelijke en van over de omzet geheven belastingen.

## **Verlening van diensten en verkoop goederen**

De opbrengsten uit contracten op basis van tijd en materiaal worden verantwoord tegen de contractuele tarieven, naar rato van de gemaakte uren en directe kosten. Opbrengsten uit contracten met een vaste aanneemsom worden verantwoord volgens de 'percentage of completion'-methode.

De contractuele opbrengsten en lasten worden in de winst-en-verliesrekening verwerkt naar rato van de voltooiing van het project. Het stadium van voltooiing wordt bepaald als percentage van de kosten die zijn gemaakt tot aan een bepaalde datumbeoordeling en een betrouwbare schatting van de totale kosten om het project ten uitvoer te brengen. Indien de uitkomst van een contract niet betrouwbaar kan worden bepaald, worden de contractuele opbrengsten slechts opgenomen voor zover de contractkosten naar alle waarschijnlijkheid verhaalbaar zullen zijn. Verwachte verliezen op projecten worden onmiddellijk in de winst-en-verliesrekening opgenomen. Opbrengsten uit de verkoop van goederen en diensten worden in de winst-en-verliesrekening verwerkt wanneer de belangrijkste risico's en voordelen van eigendom aan de koper zijn overgedragen. De opbrengsten worden weergegeven na aftrek van belastingen op toegevoegde waarde, verkoopkortingen en na eliminatie van de verkopen binnen de groep. Aan opdrachtgevers gefactureerde bedragen die betrekking hebben op het doorberekenen van kosten of diensten van derden worden niet als opbrengst verantwoord wanneer de groep als agent van de leverancier fungeert.

Er worden geen opbrengsten verantwoord indien er belangrijke onzekerheden bestaan met betrekking tot het innen van de verschuldigde vergoeding, de hiermee verband houdende kosten of eventuele vergoedingen voor creditnota's die waarschijnlijk verstrekt moeten worden en tevens wanneer er sprake is van aanhoudende managementbetrokkenheid bij de goederen.

## **Onderhanden projecten in opdracht van derden**

De waardering van onderhanden projecten geschiedt tegen de per balansdatum aan in uitvoering zijnde projecten bestede directe uren en de in het kader van de projecten ingekochte goederen en diensten. De directe uren zijn gewaardeerd op het commerciële voorcalculatietarief. Dit tarief omvat naast arbeidskosten en overige bedrijfskosten tevens een commerciële opslag. De winstneming geschiedt naar rato van voortgang van de projecten. De ingekochte goederen en

diensten zijn gewaardeerd op de betaalde inkoopprijs. Bij de waardering van de onderhanden projecten wordt rekening gehouden met eventuele verliesgevendheid van projecten. Reeds gefactureerde bedragen ter zake van projecten worden in mindering gebracht op de geactiveerde kosten van deze projecten.

## **Kosten uitbesteed werk en andere externe kosten**

Hieronder zijn begrepen de ten behoeve van de bedrijfsopbrengsten gemaakte kosten, voor zover deze kosten door derden in rekening zijn gebracht.

## **Gesegmenteerde informatie**

Er wordt gesegmenteerde informatie verstrekt over de bedrijfssegmenten van Sogeti. De segmentatiebasis berust op de bestuurlijke structuur en de interne rapportagestructuur van de groep. Segmentinformatie wordt gepresenteerd voor voortgezette bedrijfsactiviteiten. De prijzen voor transacties tussen segmenten worden op een zakelijke, objectieve grondslag bepaald. De resultaten, activa en verplichtingen van een segment omvatten posten die rechtstreeks, dan wel op basis van redelijkheid aan het segment kunnen worden toegerekend. Niet-toegerekende posten bestaan voornamelijk uit inkomstgenererende activa en opbrengsten, rentedragende leningen, opgenomen gelden en kosten, alsmede algemene bedrijfsactiva en lasten. De investeringsuitgaven van een segment betreffen het totaal van de in de verslagperiode gemaakte kosten voor de verwerving van activa van het segment die naar verwachting langer dan één verslagperiode in gebruik zullen zijn.

## **Koersverschillen**

Koersverschillen die optreden bij de afwikkeling of omrekening van monetaire posten worden in de winst-en-verliesrekening verwerkt in de periode dat zij zich voordoen, tenzij hedge-accounting wordt toegepast.

## **Lasten**

De bedrijfslasten worden bepaald met inachtneming van de hiervoor vermelde waarderingsgrondslagen en toegerekend aan het verslagjaar waarop zij betrekking hebben. Lonen, salarissen en sociale lasten worden op grond van de arbeidsvoorwaarden verwerkt in de winst-en-verliesrekening voor zover ze verschuldigd zijn aan werknemers.

## **Personeelsbeloningen**

De beloningen van het personeel worden als last in de winst-en-verliesrekening verantwoord in de periode waarin de arbeidsprestatie wordt verricht en, voor zover nog niet uitbetaald, als verplichting op de balans opgenomen. Als de reeds betaalde bedragen de verschuldigde beloningen overtreffen, wordt het meerdere opgenomen als een overlopend actief voor zover er sprake zal zijn van



terugbetaling door het personeel of van verrekening met toekomstige betalingen door de vennootschap. De op aandelen gebaseerde betalingen zijn niet verwerkt in de jaarrekening, aangezien deze door Capgemini SE zijn uitgegeven zonder tussenkomst van Sogeti Nederland B.V. De bijbehorende aandelen plannen zijn toegelicht in rubriek 14 Lonen en salarissen.

Uitgangspunt is dat de in de verslagperiode te verwerken pensioenlast gelijk is aan de over die periode aan de pensioenuitvoerder verschuldigde pensioenpremies. Voor zover de verschuldigde premies op balansdatum nog niet zijn voldaan, wordt hiervoor een verplichting opgenomen. Als de op balansdatum reeds betaalde premies de verschuldigde premies overtreffen, wordt een overlopende actiefpost opgenomen voor zover sprake zal zijn van terugbetaling door het fonds of van verrekening met in de toekomst verschuldigde premies.

### **Pensioenen**

Op de Nederlandse pensioenregelingen zijn de bepalingen van de Nederlandse Pensioenwet van toepassing en worden op verplichte, contractuele of vrijwillige basis premies aan pensioenfondsen betaald door Sogeti Nederland B.V. De premies worden verantwoord als personeelskosten zodra deze verschuldigd zijn. Vooruitbetaalde premies worden opgenomen als overlopende activa indien dit tot een terugstorting leidt of tot een vermindering van toekomstige betalingen. Nog niet betaalde premies worden als verplichting op de balans opgenomen.

### **Rentebaten en rentelasten**

De rentelasten op opgenomen gelden worden berekend met behulp van de effectieve rentemethode, rentebaten op belegde middelen, dividendopbrengsten, valutakoerswinsten en -verliezen en winsten en verliezen op afdekkinginstrumenten die in de winst-enverliesrekening worden opgenomen. Rentebaten worden in de winst-enverliesrekening opgenomen naarmate deze oplopen, door middel van de effectieve rentemethode.



Dividendbaten worden in de winst-en-verliesrekening opgenomen op het moment dat het recht van de entiteit op betaling wordt gevestigd. In geval van genoteerde effecten is dit de datum waarop het dividend wordt uitgekeerd. De rentecomponent van de financiële leasebetalingen wordt in de winst-en-verliesrekening opgenomen met behulp van de effectieve rentemethode.

Dividenden worden verantwoord in de periode waarin zij betaalbaar worden gesteld. Rentebaten worden verantwoord in de periode waartoe zij behoren, rekening houdend met de effectieve rentevoet van de desbetreffende actiefpost Eventuele winsten of verliezen worden verantwoord onder rentebaten en soortgelijke opbrengsten en rentelasten en soortgelijke kosten.

### **Belastingen**

Belastingen omvatten de over de verslagperiode verschuldigde en verrekenbare winstbelastingen en latente belastingen. De belastingen worden in de winst-en-verliesrekening opgenomen, behoudens voor zover deze betrekking hebben op posten die rechtstreeks in het eigen vermogen worden opgenomen, in welk geval de belasting in het eigen vermogen wordt verwerkt. De over het boekjaar verschuldigde en verrekenbare belasting is de naar verwachting te betalen belasting over de belastbare winst over het boekjaar, berekend aan de hand van belastingtarieven die zijn vastgesteld op verslagdatum, en eventuele correcties op de over voorgaande jaren verschuldigde belasting.

Voor latente belastingen wordt een voorziening getroffen voor tijdelijke verschillen tussen de boekwaarde van activa en verplichtingen ten behoeve van de financiële verslaggeving en de fiscale boekwaarde van die posten. Er wordt uitsluitend een actieve belastinglatentie opgenomen voor zover het waarschijnlijk is dat er in de toekomst belastbare winsten beschikbaar zullen zijn die voor de realisatie van het tijdelijke verschil kunnen worden aangewend. Actieve belastinglatenties worden per iedere verslagdatum herzien en verlaagd voor zover het niet langer waarschijnlijk is dat het daarmee samenhangende belastingvoordeel zal worden gerealiseerd.

### **Kasstroomoverzicht**

Kasstromen uit bedrijfsactiviteiten worden gepresenteerd op basis van de indirecte methode. Kasstromen in vreemde valuta worden omgerekend tegen de wisselkoers op de datum van de kasstroom. De geldmiddelen in het kasstroomoverzicht bestaan uit de liquide middelen aangehouden bij banken, met uitzondering van de rekening voor concern cashpooling. Deze laatste wordt in de balans verantwoord onder vorderingen op verbonden partijen.

Mutaties met betrekking tot deelname in de internationale cashpooling worden in het kasstroomoverzicht

opgenomen onder kasstroom uit operationele activiteiten.

Betaalde dividenden zijn opgenomen onder de kasstroom uit financieringsactiviteiten. Onder investeringen in materiële vaste activa zijn alleen opgenomen de investeringen waarvoor in het verslagjaar geldmiddelen zijn opgeofferd.

### **Bepaling reële waarde**

De financiële instrumenten die worden aangehouden voor handelsdoeleinden worden gewaardeerd tegen reële waarde.

De reële waarde van een financieel instrument is het bedrag waarvoor het actief kan worden afgewikkeld tussen ter zake goed geïnformeerde partijen, die tot een transactie bereid en van elkaar onafhankelijk zijn.

### **Gebeurtenissen na balansdatum**

Gebeurtenissen die nadere informatie geven over de feitelijke situatie per balansdatum en die blijken tot aan de datum van het opmaken van de jaarrekening worden verwerkt in de jaarrekening. Gebeurtenissen die geen nadere informatie geven over de feitelijke situatie per balansdatum worden niet in de jaarrekening verwerkt. Als dergelijke gebeurtenissen van belang zijn voor de oordeelsvorming van de gebruikers van de jaarrekening, worden de aard en de geschatte financiële gevolgen ervan toegelicht in de jaarrekening.

### **Financiële instrumenten en risicobeheer**

#### **Financiële instrumenten**

De onderneming maakt in de normale bedrijfsuitoefening gebruik van uiteenlopende financiële instrumenten die de onderneming blootstellen aan markt-, valuta-, rente-, kasstroom-, krediet- en liquiditeitsrisico. Om deze risico's te beheersen heeft de onderneming een beleid inclusief een stelsel van limieten en procedures opgesteld om de risico's van onvoorspelbare ongunstige ontwikkelingen op de financiële markten en daarmee de financiële prestaties van de onderneming te beperken. De onderneming zet valutatermijncontracten in om risico's te beheersen. Afgeleide instrumenten worden niet ingezet voor handelsdoeleinden.

#### **Valuta- en prijsrisico**

Sogeti Nederland B.V. verricht veel offshore activiteiten in Polen en India, mogelijke valutarisico's hebben daardoor vooral betrekking op posities en toekomstige transacties in Poolse zloty's en Indiase roepies. Het management bepaalt op basis van risicoanalyse welk deel van deze valutarisico's wordt ingedekt. Hiervoor wordt gebruikgemaakt van valutatermijncontracten. Sogeti heeft geen effecten en loopt hier dus geen prijsrisico. Sogeti houdt geen afgeleide instrumenten aan voor speculatieve doeleinden. De

reële waarde van de meeste in de balans verantwoorde financiële instrumenten, waaronder vorderingen, effecten, liquide middelen en kortlopende schulden, benadert de boekwaarde ervan. De vorderingen uit hoofde van handelsdebiteuren zijn niet geconcentreerd bij enkele afnemers. Het kredietrisico is dan ook beperkt.

#### **Kredietrisico**

De directie heeft een kredietbeleid vastgesteld en het kredietrisico wordt voortdurend bewaakt. Bij alle leveringen hoger dan een bepaald bedrag, wordt de afnemer aan een kredietbeoordeling onderworpen.

Kredietrisico betreft het risico dat tegenpartijen niet voldoen aan hun contractuele verplichtingen. De onderneming loopt slechts een beperkt risico ten aanzien van individuele afnemers of tegenpartijen met betrekking tot reguliere financiële instrumenten en derivaten. Hierbij zijn de ontwikkelingen in 2021 op de financiële markten in ogenschouw genomen. Teneinde haar kredietrisico te beperken, beoordeelt de onderneming de financiële draagkracht van belangrijke afnemers en tegenpartijen regelmatig. In het algemeen vereist zij echter geen onderpand. Op balansdatum was geen sprake van belangrijke concentraties van kredietrisico. Het maximale kredietrisico is de balanswaarde van elk financieel actief, met inbegrip van afgeleide financiële instrumenten.

#### **Renterisico**

Het beleid van de organisatie is erop gericht dat de langlopende verplichtingen niet blootgesteld zijn aan rentewijzigingen. Kortlopende verplichtingen zijn in principe vlottend en worden niet afgedekt.

#### **Valutarisico**

Sogeti Nederland is voornamelijk werkzaam in de Europese Unie. Het valutarisico voor Sogeti Nederland heeft vooral betrekking op posities en toekomstige transacties in Amerikaanse dollars en Indiase roepies. De directie van Sogeti heeft op basis van een risicoanalyse bepaald dat een deel van deze valutarisico's worden ingedekt. Hiervoor wordt gebruikgemaakt van valutatermijncontracten.

#### **Liquiditeitsrisico**

Sogeti Nederland bewaakt de liquiditeitspositie door middel van opvolgende liquiditeitsbegrotingen. Het management ziet erop toe dat voor de onderneming steeds voldoende liquiditeiten beschikbaar zijn om aan de verplichtingen te kunnen voldoen en dat tevens voldoende financiële ruimte onder de beschikbare faciliteiten beschikbaar blijft. Sogeti Nederland maakt gebruik van meerdere banken om over meerdere kredietfaciliteiten te kunnen beschikken. Voor zover noodzakelijk, worden nadere zekerheden verstrekt aan de bank voor beschikbare kredietfaciliteiten.

---

**01****Immateriële vaste activa**

---

	Software	Totaal
Boekwaarde per 1 januari 2020	-	-
Investeringen	944	944
Desinvesteringen	-	-
Afschrijvingen	-	-
Afschrijvingen desinvesteringen	-	-
<b>Mutaties in de boekwaarde</b>	-	-
Aanschaffingswaarde	944	944
Cumulatieve afschrijvingen	-	-
<b>Boekwaarde per 31 december 2020</b>	<b>944</b>	<b>944</b>
Investeringen	1.271	1.271
Desinvesteringen	-	-
Afschrijvingen	-/- 202	-/- 202
Afschrijvingen desinvesteringen	-	-
<b>Mutaties in de boekwaarde</b>	<b>1.069</b>	<b>1.069</b>
Aanschaffingswaarde	2.215	2.215
Cumulatieve afschrijvingen	-/- 202	-/- 202
<b>Boekwaarde per 31 december 2021</b>	<b>2.013</b>	<b>2.013</b>

Dit betreft geactiveerde kosten voor de ontwikkeling van een nieuw intern IT-landschap. Deze is in de tweede helft van 2021 in gebruik genomen en wordt afgeschreven in een periode van 5 jaar. Voor de boekwaarde van de ontwikkelingskosten is een wettelijke reserve gevormd.

---

**02****Financiële vaste activa**

---

	Latente belastingvordering	Totaal
Stand per 1 januari 2020	155	155
Toevoeging/onttrekking	-	-
Boekwaarde per 31 december 2020	155	155
Toevoeging/onttrekking	-	-
Boekwaarde per 31 december 2021	155	155

Dit betreft de latente belastingvordering inzake valuta instrumenten.

<b>03</b>	<b>2021</b>	<b>2020</b>
<b>Onderhanden projecten</b>	<b>30.644</b>	<b>14.375</b>

Voor onderhanden projecten die per balansdatum niet zijn voltooid, bedragen de opbrengsten van het huidig boekjaar € 282,9 miljoen (2020: € 191,9 miljoen). Onderhanden projecten waarvan de gefactureerde termijnen hoger zijn dan de gerealiseerde projectopbrengsten worden gepresenteerd onder de kortlopende schulden. Het bedrag inzake geactiveerde uitgaven voor onderhanden projecten wordt gepresenteerd onder de "Overige vorderingen" (rubriek 4).

<b>04</b>	<b>2021</b>	<b>2020</b>
<b>Handels- en overige vorderingen</b>	<b>95.753</b>	<b>99.637</b>
Vorderingen op handelsdebiteuren	31.969	27.463
Vorderingen op verbonden partijen	62.182	71.246
Overige vorderingen	38	168
Overlopende activa	1.564	760
<b>Stand per 31 december</b>	<b>95.753</b>	<b>99.637</b>

Op de handelsvorderingen is er een bedrag van € 816 (2020: € 0) in mindering gebracht als voorziening voor oninbaarheid. Onder vorderingen op verbonden partijen is € 53.690 (2020: € 60.837) verantwoord als deelname in de internationale cashpooling van de groep. Dit bedrag is rentedragend en binnen drie maanden geheel opvraagbaar. De BMG base rent wordt hier gehanteerd. De reële waarde van de vorderingen benadert de boekwaarde, gegeven het kortlopende karakter van de vorderingen en het feit dat waar nodig voorzieningen voor oninbaarheid zijn gevormd.

<b>05</b>	<b>2021</b>	<b>2020</b>
<b>Liquide middelen</b>	<b>2.116</b>	<b>2.845</b>

Dit betreft banktegoeden. Een bedrag van € 1,4 miljoen (2020: € 2,5 miljoen) van de liquide middelen staat niet ter vrije beschikking. Het betreft bedragen op een G-rekening. De door de bankiers afgegeven garanties aan derden zijn opgenomen onder de niet uit de balans blijvende verplichtingen.

**06****Eigen vermogen**

	geplaatst kapitaal	agio- reserve	herwaar- derings- reserve	wettelijke reserve	overige reserves	onverdeeld resultaat	totaal eigen vermogen van aandeelhouders
Stand per 1 januari 2020	11.115	22.855	25	-	1	16.010	50.006
Resultaatbestemming	-	-	-	-	16.010	-/- 16.010	-
Resultaat boekjaar	-	-	-	-	-	13.236	13.236
Dividenduitkering	-	-	-	-	-	-	-
Mutatie wettelijke reserve	-	-	-	944	-/- 944	-	-
Mutatie valuta instrumenten	-	-	-/- 654	-	-	-	-/- 654
Belastingeffect	-	-	163	-	-	-	163
Stand per 31 december 2020	11.115	22.855	-/- 466	944	15.067	13.236	62.751
Resultaatbestemming	-	-	-	-	13.236	-/- 13.236	-
Resultaat boekjaar	-	-	-	-	-	20.274	20.274
Dividenduitkering	-	-	-	-	-/- 28.000	-	-/- 28.000
Mutatie wettelijke reserve	-	-	-	1.069	-/- 1.069	-	-
Mutatie valuta instrumenten	-	-	659	-	-	-	659
Belastingeffect	-	-	-/- 164	-	-	-	-/- 164
Stand per 31 december 2021	11.115	22.855	29	2.013	-/- 766	20.274	55.520

Sogeti S.A.S., Parijs bezit 100% van de aandelen van Sogeti Nederland B.V..

**Geplaatst kapitaal**

Het maatschappelijk kapitaal van de onderneming bedraagt € 50 miljoen (2020: € 50 miljoen), bestaande uit 50.000 gewone aandelen van duizend euro. Hiervan zijn 11.115 aandelen geplaatst.

**Agio**

Het agio omvat de opbrengsten uit de uitgifte van aandelen voor zover deze hoger zijn dan het nominale bedrag van de aandelen (opbrengsten boven pari).

**Herwaarderingsreserve**

Bij de bepaling van de herwaarderingsreserve, ter zake van mutatie in valuta-instrumenten, is een bedrag voor latente belastingverplichtingen in mindering gebracht. Deze is berekend tegen het actuele belastingtarief.

**Wettelijke reserve**

De wettelijke reserve ziet op geactiveerde project kosten in de immateriële vaste activa.

**Verwerking resultaat en dividendvoorstel**

Aan de Algemene Vergadering van Aandeelhouders zal worden voorgesteld over het resultaat 2021 een dividend van € 23,5 miljoen betaalbaar te stellen.

**07****Voorzieningen**

	Overige personeelsbeloningen	Latente belasting- verplichtingen	Overige voorzieningen	Totaal
Stand per 1 januari 2020	110	-	8	118
Dotatie	-	-	-/- 8	-/- 8
Onttrekking	-/- 110	-	-	-/- 110
Stand per 1 januari 2021	-	-	-	-
Dotatie	-	519	-	519
Onttrekking	-	-	-	-
Actuariële resultaten	-	-	-	-
Stand per 31 december 2021	-	519	-	519

**Personeels gerelateerde voorzieningen**

De personeels gerelateerde voorziening heeft betrekking op nog te betalen kosten voor de afvloeiingsregeling van medewerkers.

**Latente belasting-verplichtingen**

Betreft de fiscale effecten inzake tijdelijke afwijkingen tussen commerciële en fiscale waardering.

**08****Kortlopende schulden**

	2021	2020
	<b>74.642</b>	<b>55.205</b>
Vooruitgefactureerde opbrengsten	7.614	3.627
Schulden aan leveranciers en handelskredieten	15.441	354
Schulden aan verbonden partijen	9.637	6.247
Belastingen en premies sociale verzekeringen	18.997	17.749
Hedge-contract	-	621
Overige schulden en overlopende passiva	22.954	26.607
Stand per 31 december	74.642	55.205
De overlopende passiva kunnen als volgt worden gespecificeerd:		
Vakantiedagen en vakantietoeslag	12.692	8.540
Bonus	7.630	6.222
Reorganisatie	639	1.890
Overige verplichting aan medewerkers	1.993	1.011
Overige overlopende passiva	-	8.944
Totaal per 31 december	22.954	26.607

Alle kortlopende schulden hebben een resterende looptijd van korter dan een jaar. De reële waarde van de kortlopende schulden benadert de boekwaarde vanwege het kortlopende karakter van de kortlopende schulden. Er zijn geen zakelijke zekerheden gesteld ten behoeve van schulden. De schulden aan verbonden partijen betreffen voornamelijk verschuldigde management- en logo-fees, schulden uit hoofde van transacties met overige Capgemini Group entiteiten en de verschuldigde vennootschapsbelasting.

## 09

### Niet in de balans opgenomen verplichtingen

De resterende looptijden van de totale huur- en leaseverplichtingen kunnen als volgt worden gespecificeerd

	2021			2020		
	Huurver- plichtingen	Leasever- plichtingen auto's	Totaal	Huurver- plichtingen	Leasever- plichtingen auto's	Totaal
Niet langer dan 1 jaar	0.3	7.9	8.2	0.3	8.5	8.8
Tussen 1 en 5 jaar	0.5	9.6	10.1	0.6	11.6	12.2
Totaal per 31 december	0.8	17.5	18.3	0.9	20.1	21.0

De vennootschap kan beschikken over een General Banking Faciliteit voor een bedrag van € 20 miljoen.

### Fiscale eenheid

De vennootschap maakt onderdeel uit van de fiscale eenheid voor de omzet- en vennootschapsbelasting van Capgemini N.V. (zie note 15 voor toelichting op deze fiscale eenheid.).

## 10

### Gebeurtenissen na balansdatum

Per 1 april 2022 zijn de activiteiten van Sogeti Nederland B.V. betreffende Digital Manufacturing ondergebracht in Capgemini Nederland B.V..

## 11

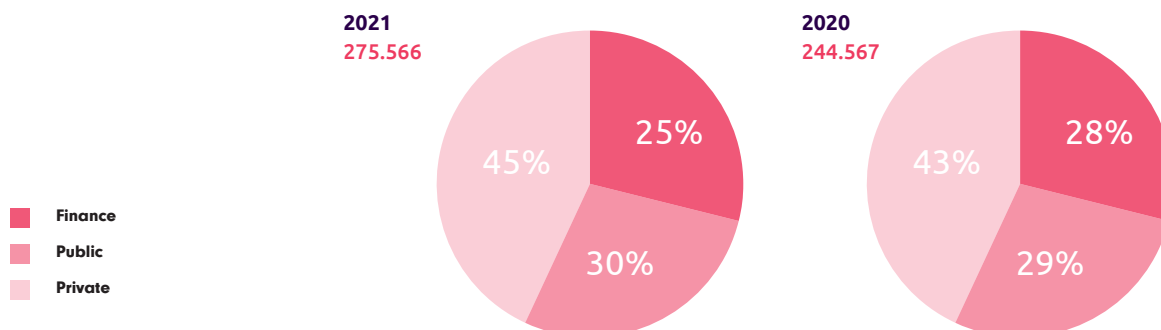
### Netto-omzet

2021

275.566

2020

244.567



De opbrengsten kunnen als volgt worden gesplitst over de verschillende continenten van vestiging van de afnemer:

	2021	2020
Benelux	272.293	242.473
Duitsland	1.330	335
UK	85	19
Overig Europa	1.400	940
Noord-Amerika	282	360
Azië	176	440
<b>Totaal</b>	<b>275.566</b>	<b>244.567</b>

<b>12</b>	<b>2021</b>	<b>2020</b>
<b>Kosten uitbesteed werk en andere externe kosten</b>	<b>65.658</b>	<b>55.958</b>
Kosten uitbesteed werk	46.856	48.939
Management- en logo-fees	18.802	7.019
<b>Totaal</b>	<b>65.658</b>	<b>55.958</b>

De kosten uitbesteed werk en andere externe kosten zijn voor circa 53% (2020: 55%) afkomstig van verbonden partijen. Deze post betreft vooral verleende automatiseringsdiensten en verder aan de moedermaatschappij verschuldigde management- en logo-fees. Onder de kosten uitbesteed werk vallen o.a. kosten voor inhuur van onderaannemers, hardware en software kosten, licentiekosten, huisvestingskosten, autokosten en reiskosten.

#### **Honorarium onafhankelijke accountant**

Voor de opgave van het honorarium van de onafhankelijke accountant wordt gebruikgemaakt van de mogelijkheid tot vrijstelling conform artikel 382a lid 3, titel 9, Boek 2 BW.

<b>13</b>	<b>2021</b>	<b>2020</b>
<b>Lonen en salarissen</b>	<b>181.849</b>	<b>170.352</b>
Lonen en salarissen	146.104	137.887
Sociale lasten	25.154	18.569
Toegezegde bijdragen aan pensioenopbouw	10.291	9.718
Personeelskosten verband houdend met reorganisatie	300	4.178
<b>Totaal</b>	<b>181.849</b>	<b>170.352</b>



### **Op aandelen gebaseerde rechten**

In 2021 is een bedrag van € 2,5 miljoen (2020: € 2,2 miljoen) uitgekeerd aan medewerkers op basis van een onvoorwaardelijk geworden toekenning van op aandelen gebaseerde rechten. De rechten worden uitgegeven door Capgemini SE, de kosten van deze rechten zijn vanuit Capgemini SE doorbelast. Deze op aandelen gebaseerde rechten bestaan uit de volgende regelingen: "Seventh Capgemini SE (The Company) performance and employment linked shares plan for non-French fiscal residents (2016-2020)" en "Eight Capgemini SE (The Company) performance and employment linked shares plan for non-French fiscal residents (2017 - 2021)".

### **Seventh Capgemini SE (The Company) performance and employment linked shares plan for non-French fiscal residents (2016 – 2020)**

Het zevende aandelenplan van Capgemini SE had betrekking op de periode juli 2016 tot en met juli 2020. De onvoorwaardelijk toekenning van de aandelen heeft plaatsgevonden in september 2020, er is geen holding periode vereist.

De interne prestaties van de Group worden bepaald aan de hand van de OFCF (Organic Free Cash Flow). De OFCF is aan het eind van de jaren 2016, 2017 en 2018 bepaald. De cumulatieve OFCF over deze drie jaren moet minimaal € 2.400 miljoen bedragen om tot toekenning van aandelen te komen.

Bij een OFCF van € 2.700 miljoen of hoger zal 100% van de aandelen toegekend worden. De toekenning van de aandelen varieert op een lineaire basis tussen deze twee limieten.

Bij het bepalen van het aantal aandelen dat zal worden toegekend, wordt gebruik gemaakt van financiële prestatiedoelstellingen. Een van de aandelen (50%) zal worden toegekend indien de prestaties van Capgemini SE positief zijn, vergeleken met de prestaties van vergelijkbare bedrijven.

De overige aandelen (50%) zullen worden toegekend indien de prestaties voldoende zijn volgens interne eisen. Om de prestaties van de Group te kunnen vergelijken met andere bedrijven, is een "Basket" gemaakt, waarin negen vergelijkbare bedrijven zijn opgenomen. De prestaties van de Group zullen worden vergeleken met de gemiddelde prestaties van de Basket. Aan de hand van een indextabel wordt bepaald welke percentage van de aandelen zal worden toegekend. De vergelijking zal op twee momenten plaatsvinden.

### **Eight Capgemini SE (The Company) performance and employment linked shares plan for non-French fiscal residents (2017 – 2021)**

Het achtste aandelenplan van Capgemini SE had betrekking op de periode oktober 2017 tot en met oktober 2021. De onvoorwaardelijk toekenning van de aandelen heeft plaatsgevonden in oktober 2021, er is geen holding periode vereist.

De interne prestaties van de Group worden bepaald aan de hand van de OFCF (Organic Free Cash Flow). De OFCF is aan het eind van de jaren 2017, 2018 en 2019 bepaald. De cumulatieve OFCF over deze drie jaren moet minimaal € 2.900 miljoen bedragen om tot toekenning van aandelen te komen.

Bij een OFCF van € 3.200 miljoen of hoger zal 100% van de aandelen toegekend worden. De toekenning van de aandelen varieert op een lineaire basis tussen deze twee limieten.

Bij het bepalen van het aantal aandelen dat zal worden toegekend, wordt gebruik gemaakt van financiële prestatiedoelstellingen. Een van de aandelen (50%) zal worden toegekend indien de prestaties van Capgemini SE positief zijn, vergeleken met de prestaties van vergelijkbare bedrijven. De overige aandelen (50%) zullen worden toegekend indien de prestaties voldoende zijn volgens interne eisen. Om de prestaties van de Group te kunnen vergelijken met andere bedrijven, is een "Basket" gemaakt, waarin negen vergelijkbare bedrijven zijn opgenomen. De prestaties van de Group zullen worden vergeleken met de gemiddelde prestaties van de Basket. Aan de hand van een indextabel wordt bepaald welke percentage van de aandelen zal worden toegekend. De vergelijking zal op twee momenten plaatsvinden.

In de jaren 2018, 2019, 2020 en 2021 zijn eveneens aandelenplannen uitgegeven door Capgemini S.E. De belangrijkste karakteristieken van deze plannen zijn gelijk aan de plannen die in 2020 en 2021 zijn gevestigd. De financiële impact hiervan zal verwerkt worden in het jaar dat bekend wordt dat de kosten van de gevestigde aandelenplannen door Capgemini S.E. doorbelast worden.

### Aantal medewerkers

Gedurende het verslagjaar 2021 bedroeg het gemiddeld aantal medewerkers (gecorrigeerd voor parttime) 2.396,1 personen tegen 2.194,7 personen in 2020. Hiervan zijn 0 personen (2020: 0 personen) werkzaam in het buitenland.

	2021		2020	
	Man	Vrouw	Man	Vrouw
Direct	1.813,5	383,2	1.675,0	326,5
Indirect	130,9	68,5	127,1	66,1

Medewerkers (gecorrigeerd voor parttime) 2.396,1.

14	2021	2020
<b>Rente en soortgelijke baten en lasten</b>	<b>-/- 14</b>	<b>-/- 30</b>
Rentelasten en soortgelijke lasten	-/- 14	-/- 30
<b>Totaal</b>	<b>-/- 14</b>	<b>-/- 30</b>

In 2021, is net als in 2020, geen sprake van ontvangen rentebaten en rentelasten met verbonden partijen.

<b>15</b>	<b>2021</b>	<b>2020</b>
<b>Belastingen</b>	<b>-/- 7.603</b>	<b>-/- 5.315</b>

Het gewogen gemiddelde toepasselijke belastingtarief bedraagt 25% (2020: 25%). De belastinglast in de winst-en-verliesrekening over 2021 bedraagt € 7,6 miljoen ofwel 27,3% van het resultaat vóór belastingen (2020: 28,6%) en bestaat uit de onderstaande componenten. Sogeti Nederland B.V. vormt samen met Capgemini N.V. een fiscale eenheid voor de vennootschapsbelasting. De vennootschapsbelasting is in elk van de vennootschappen opgenomen voor dat deel dat de betreffende vennootschap als zelfstandig belastingplichtige verschuldigd zou zijn, rekening houdend met voor de vennootschap geldende fiscale faciliteiten. De vennootschap wordt via een rekening-courantverhouding afgerekend op het commerciële resultaat.

<b>Opgenomen in de winst-en-verliesrekening</b>	<b>2021</b>	<b>2020</b>
Acute belastinglast: huidig boekjaar	-/- 7.399	-/- 5.315
Correctie voorgaande periode	149	-
Uitgestelde winstbelasting: ontstaan en verbruik tijdelijke verschillen	-/- 353	-
Belastingen resultaat uit gewone bedrijfsuitoefening	-/- 7.603	-/- 5.315

<b>Berekening van de effectieve belastingdruk</b>	<b>2021</b>	<b>aandeel</b>	<b>2020</b>	<b>aandeel</b>
Resultaat voor belastingen	27.877	100,0%	18.551	100,0%
Winstbelasting op basis van het lokale belastingtarief	-/- 6.969	-/- 25,0%	-/- 4.638	-/- 25,0%
Correctie voorgaande periode	149	0,5%	-	-
Niet-afrekbare kosten	-/- 783	-/- 2,8%	-/- 677	-/- 3,6%
Belastingen resultaat uit gewone bedrijfsuitoefening	-/- 7.603	-/- 27,3%	-/- 5.315	-/- 28,6%

De effectieve belastingdruk is lager dan vorig jaar. Dit wordt voornamelijk veroorzaakt door het effect van de niet-afrekbare kosten.

## **16**

### **Transacties met verbonden partijen**

Van transacties met verbonden partijen is sprake wanneer een relatie bestaat tussen Sogeti Nederland B.V. en een natuurlijk persoon of entiteit die verbonden is met de onderneming. Dit betreffen onder meer de relaties tussen de onderneming en haar deelnemingen, de aandeelhouders, zustermaatschappijen, de bestuurders en de functionarissen op sleutelposities. Onder transacties wordt verstaan een overdracht van middelen, diensten of verplichtingen, ongeacht of er een bedrag in rekening is gebracht.

Er vindt geen bezoldiging plaats aan de commissarissen. Gedurende het verslagjaar zijn er bedragen uitgekeerd op basis van onvoorwaardelijk geworden toekenning van op aandelen gebaseerde rechten, zie hiervoor note 13. Verder hebben er geen transacties met verbonden partijen op niet zakelijke grondslag voorgedaan.

## **17**

### **Bezoldiging bestuurders en commissarissen**

	<b>2021</b>	<b>2020</b>
Bestuurders en voormalige bestuurders	1.265	1.143
Commissarissen en voormalige commissarissen	nihil	nihil

De bezoldiging van de twee statutaire bestuurders en een voormalig bestuurder omvat periodiek betaalde beloningen, zoals salarissen, vakantiegeld en sociale lasten, beloningen betaalbaar op termijn, zoals pensioenlasten, uitkeringen bij beëindiging van het dienstverband en winstdelingen, bonusbetalingen en verstrekte bonusaandelen, voor zover deze posten, na verrekening van doorbelastingen binnen de Capgemini Group, ten laste zijn gekomen van de vennootschap. Commissarissen ontvangen geen bezoldiging.

**Voorstel winstbestemming**

Aan de algemene vergadering van aandeelhouders zal worden voorgesteld € 23,5 miljoen dividend uit te keren.

**Vianen, 16 juni 2022****Directie**[Joost Ramaekers](#)

(Head of Sogeti NL en statutair bestuurder)

[Jeannine Peek](#)

(Head of BU Nederland en statutair bestuurder)

**Raad van Commissarissen**[Olivier Sevilla](#)[Olivier Lepick](#)[Karine Marchat](#)



# 03

## Overige gegevens

# Controleverklaring van de onafhankelijke accountant

**Aan: de aandeelhouders van en de raad van commissarissen van Sogeti Nederland B.V.**

## **Verklaring over de in het jaarverslag opgenomen jaarrekening 2021**

### **Ons oordeel**

Wij hebben de jaarrekening 2021 van Sogeti Nederland B.V. te Utrecht gecontroleerd.

Naar ons oordeel geeft de in dit jaarverslag opgenomen jaarrekening een getrouw beeld van de grootte en de samenstelling van het vermogen van Sogeti Nederland B.V. per 31 december 2021 en van het resultaat over 2021 in overeenstemming met Titel 9 Boek 2 BW.

De jaarrekening bestaat uit:

1. de balans per 31 december 2021;
2. de winst- en verliesrekening over 2021; en
3. de toelichting met een overzicht van de gehanteerde grondslagen voor financiële verslaggeving en andere toelichtingen.

### **De basis voor ons oordeel**

Wij hebben onze controle uitgevoerd volgens het Nederlands recht, waaronder ook de Nederlandse controlestandaarden vallen. Onze verantwoordelijkheden op grond hiervan zijn beschreven in de sectie 'Onze verantwoordelijkheden voor de controle van de jaarrekening'.

Wij zijn onafhankelijk van Sogeti Nederland B.V. zoals vereist in de Wet toezicht accountantsorganisaties (Wta), de Verordening inzake de onafhankelijkheid van accountants bij assurance-opdrachten (ViO) en andere voor de opdracht relevante onafhankelijkheidsregels in Nederland. Verder hebben wij voldaan aan de Verordening gedrags- en beroepsregels accountants (VGBA).

Wij vinden dat de door ons verkregen controle-informatie voldoende en geschikt is als basis voor ons oordeel.

## **Verklaring over de in het jaarverslag opgenomen andere informatie**

Naast de jaarrekening en onze controleverklaring daarbij, omvat het jaarverslag andere informatie, die bestaat uit:

- Profielcijfers Sogeti Nederland B.V.
- Kerncijfers
- Bericht van de raad van commissarissen
- Bestuursverslag
- English summary

- Vijf jaar Sogeti Nederland B.V.  
Op grond van onderstaande werkzaamheden zijn wij van mening dat de andere informatie:
  - met de jaarrekening verenigbaar is en geen materiële afwijkingen bevat;
  - alle informatie bevat die op grond van Titel 9 Boek 2 BW is vereist.

Wij hebben de andere informatie gelezen en hebben op basis van onze kennis en ons begrip, verkregen vanuit de jaarrekeningcontrole of anderszins, overwogen of de andere informatie materiële afwijkingen bevat.

Met onze werkzaamheden hebben wij voldaan aan de vereisten in Titel 9 Boek 2 BW en de Nederlandse Standaard 720. Deze werkzaamheden hebben niet dezelfde diepgang als onze controlewerkzaamheden bij de jaarrekening.

Het bestuur is verantwoordelijk voor het opstellen van het bestuursverslag en de overige gegevens in overeenstemming met Titel 9 Boek 2 BW.

## **Beschrijving van verantwoordelijkheden met betrekking tot de jaarrekening**

### **Verantwoordelijkheden van het bestuur voor de jaarrekening**

Het bestuur is verantwoordelijk voor het opmaken en getrouw weergeven van de jaarrekening in overeenstemming met Titel 9 Boek 2 BW. In dit kader is het bestuur verantwoordelijk voor een zodanige interne beheersing die het bestuur noodzakelijk acht om het opmaken van de jaarrekening mogelijk te maken zonder afwijkingen van materieel belang als gevolg van fouten of fraude.

Bij het opmaken van de jaarrekening moet het bestuur afwegen of de onderneming in staat is om haar werkzaamheden in continuïteit voort te zetten. Op grond van genoemd verslaggevingsstelsel moet het bestuur de jaarrekening opmaken op basis van de continuïteitsveronderstelling, tenzij het bestuur het voornemen heeft om de vennootschap te liquideren of de bedrijfsactiviteiten te beëindigen of als beëindiging het enige realistische alternatief is. Het bestuur moet gebeurtenissen en omstandigheden waardoor gereede twijfel zou kunnen bestaan of de onderneming haar bedrijfsactiviteiten in continuïteit kan voortzetten, toelichten in de jaarrekening.

De raad van commissarissen is verantwoordelijk voor het uitoefenen van toezicht op het proces van financiële verslaggeving van de vennootschap.

### **Onze verantwoordelijkheden voor de controle van de jaarrekening**

Onze verantwoordelijkheid is het zodanig plannen en uitvoeren van een controleopdracht dat wij daarmee voldoende en geschikte controle-informatie verkrijgen voor het door ons af te geven oordeel. Onze controle is uitgevoerd met een hoge mate, maar geen absolute mate van zekerheid waardoor het mogelijk is dat wij tijdens onze controle niet alle materiële fouten en fraude ontdekken.

Afwijkingen kunnen ontstaan als gevolg van fraude of fouten en zijn materieel indien redelijkerwijs kan worden verwacht dat deze, afzonderlijk of gezamenlijk, van invloed kunnen zijn op de economische beslissingen die gebruikers op basis van deze jaarrekening nemen. De materialiteit beïnvloedt de aard, timing en omvang van onze controlewerkzaamheden en de evaluatie van het effect van onderkende afwijkingen op ons oordeel.

Wij hebben deze accountantscontrole professioneel kritisch uitgevoerd en hebben waar relevant professionele oordeelsvorming toegepast in overeenstemming met de Nederlandse controlestandaarden, ethische voorschriften en de onafhankelijkheidseisen. Onze controle bestond onder andere uit:

- het identificeren en inschatten van de risico's dat de jaarrekening afwijkingen van materieel belang bevat als gevolg van fouten of fraude, het in reactie op deze risico's bepalen en uitvoeren van controlewerkzaamheden en het verkrijgen van controle-informatie die voldoende en geschikt is als basis voor ons oordeel. Bij fraude is het risico dat een afwijking van materieel belang niet ontdekt wordt groter dan bij fouten. Bij fraude kan sprake zijn van samenspanning, valsheid in geschrifte, het opzettelijk nalaten transacties vast te leggen, het opzettelijk verkeerd voorstellen van zaken of het doorbreken van de interne beheersing;
- het verkrijgen van inzicht in de interne beheersing die relevant is voor de controle met als doel controlewerkzaamheden te selecteren die passend zijn in de omstandigheden. Deze werkzaamheden hebben niet als doel om een oordeel uit te spreken over de effectiviteit van de interne beheersing van de entiteit;
- het evalueren van de geschiktheid van de gebruikte grondslagen voor financiële verslaggeving en het

evalueren van de redelijkheid van schattingen door het bestuur en de toelichtingen die daarover in de jaarrekening staan;

- het vaststellen dat de door het bestuur gehanteerde continuïteitsveronderstelling aanvaardbaar is. Tevens het op basis van de verkregen controle-informatie vaststellen of er gebeurtenissen en omstandigheden zijn waardoor gereede twijfel zou kunnen bestaan of de onderneming haar bedrijfsactiviteiten in continuïteit kan voortzetten. Als wij concluderen dat er een onzekerheid van materieel belang bestaat, zijn wij verplicht om aandacht in onze controleverklaring te vestigen op de relevante gerelateerde toelichtingen in de jaarrekening. Als de toelichtingen inadequaat zijn, moeten wij onze verklaring aanpassen. Onze conclusies zijn gebaseerd op de controle-informatie die verkregen is tot de datum van onze controleverklaring. Toekomstige gebeurtenissen of omstandigheden kunnen er echter toe leiden dat een onderneming haar continuïteit niet langer kan handhaven;
- het evalueren van de presentatie, structuur en inhoud van de jaarrekening en de daarin opgenomen toelichtingen; en
- het evalueren of de jaarrekening een getrouw beeld geeft van de onderliggende transacties en gebeurtenissen.

Wij communiceren met de raad van commissarissen onder andere over de geplande reikwijdte en timing van de controle en over de significante bevindingen die uit onze controle naar voren zijn gekomen, waaronder eventuele significante tekortkomingen in de interne beheersing.

Amsterdam, 16 juni 2022  
**Mazars Accountants N.V.**

[drs. V.J.M. Stappers RA](#)



# Winstbestemming

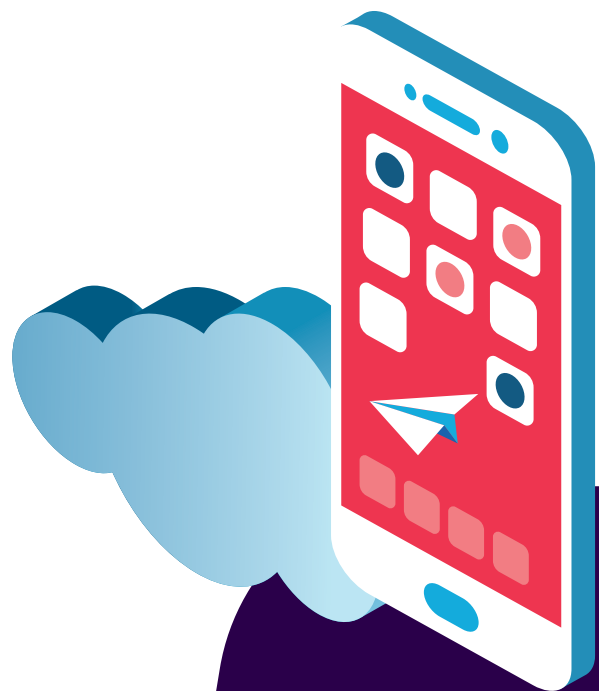
## Statutaire bepaling omtrent winstbestemming

### Artikel 27 van de statuten luidt:

1. De winst die in een boekjaar is behaald, staat ter beschikking van de algemene vergadering. Indien de algemene vergadering niet voorafgaand aan of uiterlijk direct na het besluit tot vaststelling van de jaarrekening een besluit neemt tot bestemming van de winst, zal de winst worden gereserveerd.
2. Uitkering van de winst geschiedt na de vaststelling van de jaarrekening waaruit blijkt dat zij geoorloofd is.

### Voorstel winstbestemming

Aan de algemene vergadering van aandeelhouders zal worden voorgesteld € 23,5 miljoen dividend uit te keren.



# 04

## English Summary

# Profile of Sogeti Nederland B.V.

Sogeti Nederland B.V. is part of the international, listed Capgemini Group. All shares in Sogeti Nederland B.V. are owned by Sogeti S.A.S., the holding company for the Sogeti companies within Capgemini SE. The Capgemini Group employs 325,000 people worldwide. The Capgemini Group is a strong and growing organization and achieved revenue of € 18.2 billion in 2021.

At the end of 2021, Sogeti Nederland B.V. had 2,476 employees; the company has been active in the Dutch market for more than 50 years. Sogeti consists of IT professionals with a passion for new technology. We work closely with partners to capitalize on the possibilities and benefits of technological applications and leverage these for our clients, under the motto "We Make Technology Work". Delivering value to our clients is paramount in our daily activity and professional, proactive and pragmatic are our keywords. Sogeti strives toward close and long-term relationships with its clients.

Sogeti professionals stand out in the market due to their excellent IT expertise, their camaraderie and teamwork, their positive and critical attitude and their hands-on mentality with a focus on technology. Sogeti is the technology specialist that delivers innovative and creative IT solutions.

In this manner, we contribute actively to expanding our clients' business value.

Our clients are among the top 500 organizations in the Netherlands. These include banks and insurance companies, (semi-) governmental institutions and organizations in the private sector including production, transport and energy companies, organizations in the logistics sector and in business services. Each sector has its own requirements, developments and particularities. Our work approach therefore involves various sales teams that have specific knowledge about their target sector. We also have a regional approach for the Northeast Netherlands, with a team of sales staff and professionals who specifically serve clients in this region.

In delivering the best solutions for IT issues, we cooperate closely with a broad range of technology partners including Microsoft, IBM, Microfocus, AWS, Snowflake, Oracle and Tricentis. Because each of these partners offers the best solution in their area, clients are able to benefit from the knowledge of multiple parties. As the primary point of contact, we are the sole contract party; this gives our clients peace of mind.

Sogeti strives to be a profitable, growing and sustainable enterprise with a leading position in technological services. The focal points in our portfolio are the Cloud, Development and Data, everything in the field of Testing, and Digital Manufacturing supported by areas of expertise in Security and Technology Transformation which ensure that clients can safely and securely harness the business value of our technological applications.

As an organization, Sogeti wishes to make a meaningful impact: for clients, for Sogeti employees and for society. Through our policy on Corporate Social Responsibility, we aim to contribute to our clients' sustainability goals. We want to minimize our CO2 footprint by reducing and offsetting our emissions. We do this by planting trees in the Sogeti forest. And as part of the theme "IT & Education", we help people become self-sufficient in the digital world.

Sogeti Nederland B.V. is part of the internationally operating group of Sogeti companies within Capgemini SE. We have over 17,000 employees working at more than 100 locations across Europe, the United States and India.

Sogeti has five locations in the Netherlands. The headquarters is located in Vianen. There are also project offices in Amsterdam Zuidoost, Capelle aan den IJssel and Eindhoven, along with a regional office in Groningen.

# Report from the Supervisory Board

Sogeti Nederland B.V. meets the criteria for two-tier company status.

A Supervisory Board was appointed at the end of 2011.

We are pleased to present the report of the Supervisory Board regarding the year 2021. The financial statements have been reviewed by Mazars N.V. and were issued an unqualified audit opinion on March 31st, 2022. This has been added to the other information appended to the financial statements on page 37.

We advise the General Meeting of Shareholders to adopt the financial statements and to release the Board of Directors of Sogeti Nederland B.V. from liability in this regard.

The Supervisory Board would like to thank the staff and management of Sogeti Nederland B.V. for their dedication and commitment in 2021.

Vianen, 16 June 2022

**Supervisory Board**

Olivier Sevilla  
Olivier Lepick  
Karine Marchat

# Report from the Board of Directors

**The Board of Directors of Sogeti Nederland B.V. hereby presents its directors' report for the financial year ending on December 31st, 2021.**

2021 was a successful year on several fronts. We took on exciting, challenging projects for new and existing clients. In addition, we were able to welcome many new Sogeti employees and retain great colleagues. This is no trivial feat in the "War on Talent" that is raging within the IT world.

Last year we also laid the foundation for the new IMPACT approach, which is aimed at reducing our impact on the environment while increasing our impact on society. Did we succeed? See for yourself. The following directors' report lists the most important changes in 2021. The emphasis is on the impact we made in 2021 along three axes: Sogeti employees, clients and society.

## Sogeti employees

How big was our impact on Sogeti employees in 2021? The figures speak volumes. Over 600 new colleagues joined our organization. That is quite a lot, especially considering the long-standing shortage of IT professionals. We are proud that our organization is able to attract new, often young colleagues during these times of scarcity. Thanks to this growth, in November 2021 we surpassed the number of 2,500 employees at Sogeti. The AddTalent referral recruitment program was a major contributor to our recruitment success. We are filled with optimism as we look forward to 2022: a year that will be focused on growth. This includes not only the quantitative growth of our workforce, but also the qualitative growth of Sogeti employees.

## Dedicated employees

Last year we won the battle on the job market... but the "War on Talent" continues. That's why it is also important to keep colleagues on board. True to tradition, we take good care of our people. We devoted a great deal of attention to this in 2021 as well, and our efforts paid off. Surveys show that employee satisfaction at Sogeti is still sky-high: Sogeti employees give us a 7.6 rating as an employer. This is an increase compared to the 7.3 rating we received last year.

## Personal development

At Sogeti, we invest in our people. We fully lived up to this motto again in 2021. Our efforts in this regard included offering Sogeti people suitable training courses and programs, as well as providing ample opportunities to broaden their expertise, develop in other areas and advance towards the role they would like to have. After all, we can only grow as an organization if our people do so as well. We are keenly aware of this fact at Sogeti.

## Hybrid working

2021 was the year of hybrid working: one minute we

were at home and the next we were back at the office. This repeatedly presented our organization with new challenges: how do we keep in touch with Sogeti colleagues, also provide a comfortable home workspace and ensure that the more than 600 new co-workers feel at home – despite the fact that they can rarely come to the office, if at all? We tackled these challenges with our hybrid working model. Sogeti employees could order items to set up a suitable workspace at home, for instance, including not only a laptop, but also a customized desk and chair. New colleagues received intensive guidance and immediately felt right at home in our digital working environment.

## Events

We maintained close ties with our colleagues through various online events. We kept them up to date every month with SogetiTV, professionals maintained close contact through community meetings, and we all had a great time in the Sinterklaas Show and The Crazy Reindeer Show with Christmas dinner. How do you stay physically and mentally fit during periods of lockdown? This thought was always on our mind throughout the year. That's why we challenged Sogeti employees in various ways, including by inviting them to participate in a Power of Habits cooking workshop, Yoga in Meeting and a running community.

## Clients

In 2021, we made a significant impact on the market and began preparations to further increase our influence in the year ahead. This included securing a number of new clients. In addition to Data, the strategic priority areas in our portfolio were Cloud, Development and Testing.

## Complete teams

In addition to attracting new clients, last year we worked closely with our existing clients as well. We delivered many Cloud services and Sogeti Smart Workspace services, for example. A notable development is the increasing number of comprehensive Sogeti teams that have been deployed, especially at clients in the public sector. Where these government agencies used to look for a stand-alone service or expert, now they often need a complete team that includes a scrum master, developers and testers. With our broad approach "We make technology work", we're able to help our clients in this area like no other.

## Client satisfaction

Clients come back to us for a clear reason: they are extremely satisfied with Sogeti. This is also reflected in client satisfaction surveys. We finished among the top three in the 2021 Garte IT Benchmark Experience. Of the clients who were surveyed, 90% said they were a "Fan" of Sogeti and would recommend us.

That is much higher than the average score among IT

service providers (73%). Sprout ranked us first in the field of ICT Secondment and Outsourcing following a survey among Dutch service providers. And last but not least: Microsoft named us “Partner of the Year” in 2021. A great token of appreciation from one of our largest global partners.

### **Data as a growth area**

In 2021, we further aligned our growth ambition with the market. This included our decision to focus more on growth areas like Data Services and to make preparations for creating a separate division: Data & Integration Services. The reason? On the one hand, the amount of available data from IoT devices is growing. At the same time, the possibilities for filtering valuable business insights from this data are increasing rapidly. More and more Low-Code Analytics and AI tools are being introduced on the market, which can also be used by IT professionals who do not have specific development expertise. We have noticed these trends as well: our clients are increasingly requiring data-related cloud and other services. Our Data & Integration Services division will respond to this need even more effectively.

### **Society**

At Sogeti, we are aware of our social responsibility. The environment and the digital self-sufficiency of people in our society affect Sogeti employees and our clients as well. As a technology company, we also possess the key to making a difference: a creative mindset, technological expertise and suitable IT solutions. With our dedication and technology, we are willing and able to help our clients achieve both their business objectives and their sustainability goals.

### **Environment**

Sogeti has been working to reduce its carbon footprint for many years. Our goal: to be CO<sub>2</sub>-neutral by 2025. Efforts to reduce our carbon footprint are focused on two key areas: minimizing emissions and offsetting the rest by planting trees. The larger the tree, the more greenhouse gases it absorbs. Since it takes a while for a tree to mature, we have already begun our offsetting activities by creating the Sogetrees forest. We are doing this in collaboration with Trees for All and Stichting Limburgs Landschap. Last year we further expanded the Sogetrees forest to include more than 15,000 trees. The highlight was planting 4,000 trees during the tree-planting day in the Zwart Water nature reserve in Venlo.

In 2021, Sogeti employees spent a lot of time working from home and made few trips to the office and clients. This led to a substantial reduction of our carbon footprint. The addition of more sustainable vehicles to our fleet contributed to this as well. Last year we began phasing out gas and diesel lease cars. Every Sogeti employee who signs a new lease contract is required to choose an electric or hybrid vehicle.

We took various actions last year that made a positive impact on the environment. The most notable can be

attributed to a group of young Sogeti employees. During the Community Cleanup initiative, they collected no less than 127 garbage bags of litter. In addition to reducing our carbon footprint, in 2021 we helped even more clients to achieve their sustainability goals by supporting them with services for Cloud migrations, setting up Smart Workplaces and providing AI applications. Actively reducing our footprint and that of our clients translated into a rise on the CO<sub>2</sub> Performance Ladder: in 2021 we reached certification level five – the highest step on the CO<sub>2</sub> Performance Ladder.

### **Social return**

Last year we included social return agreements in client contracts more often. This is particularly the case for our clients in the public sector. In this type of clause, Sogeti promises to use a percentage of the profit from client services for people with poor job prospects. Sogeti contributed to this in various ways in 2021. For example, we launched several projects to create jobs and trial positions for people with poor job prospects. We made a social impact with our Christmas package as well, which included sustainably sourced products from social enterprises. We also offered Sogeti employees two extra sustainable options: they could donate the value of the package to the food bank or convert it into additional trees for the Sogeti forest. This had an impressive result: 1,500 trees were planted and a large monetary donation was made to the Food Bank in Vianen.

### **IT & Education**

In 2021, we also focused on a specific social theme at Sogeti: IT & Education. That translated into various activities, such as ProjectB. During this challenge, students came up with an IT innovation that would make life easier or more comfortable for people with disabilities. They even put this idea into practice by building a working prototype. This year a large group of Sogeti coaches once again took part and helped ten teams from different universities of applied sciences during the project. Another social event in 2021 was Girls Day. Is IT just for boys? No way. Female Sogeti employees let girls aged 10-15 experience this for themselves during this interactive day. This year the event was held online. Another notable social event was the 11th Sogeti Super Opkikker Day. Together with Stichting Opkikker, 60 volunteers from Sogeti surprised more than 35 families who were in need of a boost.

### **Innovation**

How can we help to achieve climate goals and bring about more social equality and diversity? The answer is innovation. With targeted innovations, we can have an even greater impact on society. Technology is often the driver of innovation. As a technology company, we are eager and able to take on our social responsibility in this regard and reinforce our motto “We make technology work” by promoting innovations. That is why we once again committed ourselves to social and sustainable innovation in 2021. This resulted in innovations in various areas and in various ways. With SogetiLabs, for instance,

we brought together knowledge and expertise from a variety of perspectives to find smart solutions for societal challenges and implement them at our clients. In addition, our colleagues from the Exploration Institute for New Technology (VerkenningInstituut Nieuwe Technologie, VINT) took a closer look at the possibilities and pitfalls of new technologies like AI, deep fakes and the metaverse. They bundled these insights in the book "Real Fake" ("Echt Nep" in Dutch).

### **Management and Supervision Act**

The Capgemini Group pursues a global policy based on four pillars: an active recruitment policy targeting both male and female professionals; a development program for talented women at Capgemini; an extended maternity leave scheme and gender diversity training courses focused on managers, HR employees and VPs in which participants learn about gender stereotypes. The four pillars also represent the standards for the Dutch policy. The ratio of women to men in the management and supervisory bodies was balanced in 2021. Sogeti's objective is to satisfy the requirement of at least 30% women in management and supervisory bodies (article 2:166 of the Dutch Civil Code). The quality of potential candidates is a priority in this regard.

### **Risk management**

Doing business in general involves risks. And so does IT. Without taking risks, there is in principle no competitive advantage, and consequently no return to be achieved. Risk management is an important and integral part of Sogeti Nederland B.V.'s business operations. Maintaining the highest standards of integrity and quality plays an essential role in this. Below we provide an overview of the most important risks that can affect the achievement of our objectives.

We also describe the measures we take to minimize the likelihood of these risks - or at least any impact they may have - materializing. Sogeti's risk management approach recognizes strategic, operational, financial and compliance risks.

### **Strategic risks**

Thanks to good positioning in the Dutch ICT market, in combination with a focus on innovative topics and close, long-term cooperation with our clients, we saw our profits increase in 2021. With a good spread of projects across the different market segments (Finance, Public and Private), Sogeti also ensured that its sensitivity to the economic cycle was cushioned as much as possible. In line with Group's international growth ambitions, over the past few years the Dutch organization too has made a significant contribution to the further growth and development of initiatives such as the Cloud, Digital Technology & Data, Testing and Digital Manufacturing. With this, Sogeti intends further to reinforce its international market position and competitive ability. The operational risks can also be considered strategic risks.

### **Operational risks**

#### **Project risk**

In order to manage the risks and uncertainties in relation to project performance, contracts are subjected to a formal authorization procedure. This procedure includes a risk analysis and legal review. The authorization level depends on the size, complexity and risk profile of a project. Internal processes guarantee the continuous monitoring and improvement of project performance. The valuation of current projects is an important part of our (monthly) closing process. The most important and high-risk projects are discussed during reviews.

#### **The labor market**

The demand for IT professionals remained high in 2021. In order to retain our position as a top employer and to prevent turnover of Sogeti employees, Sogeti continues to invest in its workforce through training courses and educational programs. Not only so that we can continue to offer Sogeti employees enjoyable, challenging careers, but also in order to work together with them to improve their employability on an ongoing basis.

### **Financial risks**

#### **Currency and price risk**

Sogeti performs offshore activities in India. For this reason, potential exchange rate risks relate primarily to positions and future transactions in Indian rupees. This is related to the hedging of future purchasing. Some of these exchange rate risks are hedged by using forward exchange contracts. Sogeti has no securities and therefore is not exposed to any price risk in this regard.

#### **Credit risk**

Despite the improving economy, market conditions can cause solvency or continuity issues among (potential) clients, suppliers or vulnerable groups. For this reason, Sogeti always performs a creditworthiness test that clients must satisfy.

#### **Interest and cash flow risk**

Sogeti is exposed to interest risk on its interest-bearing receivables and debts. In the case of variable interest agreements, Sogeti is exposed to risk with regard to future cash flows.

#### **Liquidity risk**

The management ensures that sufficient liquidities are always available to meet obligations and that sufficient financial scope is always available under the available facilities.

### **Compliance risks**

#### **Compliance with legislation and regulations**

Sogeti Nederland B.V.'s business operations and reporting must comply with the applicable legislation and regulations. Sogeti does not identify any appreciable risks or uncertainties related to financial reporting and legislation and regulations.

In order to comply with the legislation and regulations, Sogeti B.V. has in-house specialists who advise on these

matters. The operational management works closely with these specialists. Sogeti B.V. also has an updated code of conduct and an Ethics & Compliance policy. The code of conduct is actively complied with as part of our HR processes. Sogeti also has an independent Ethics & Compliance Officer. Among other things, the Ethics & Compliance policy includes a constantly evolving and extensive training program. A general mandatory e-learning module was introduced for all employees, for instance, and we are also developing tailored training courses for specific target groups.

### **Risk of reputational damage**

Sogeti's reputation or image could be damaged by national or international incidents – either internally at Sogeti or externally at projects at clients. Sogeti introduced an integrity program for this a number of years ago. In addition, a complaints procedure and (anonymous) reporting procedure were also introduced as part of the code of conduct. Sogeti also pays constant attention to the overall security and safety of data and devices within its own organization. All Sogeti employees take part in an ongoing Ethics & Compliance training program and Data Protection and Cyber Security training sessions.

### **Technological developments**

The speed at which successive technological developments are unfolding has an impact on the future demand for ICT services among our clients and the way in which we set up and deliver our service provision, with the aim of absorbing new technology as effectively as possible. To do this, Capgemini has a global network of innovation centers (Application Innovation Exchange), its own way of working with the Collaborative Business Experience™ and Rightshore®, our worldwide delivery model. Our Centers of Excellence bring together specific sector knowledge with technological expertise and best practices, guaranteeing optimal costs and quality. Our teams not only closely follow the latest IT developments, they themselves contribute actively to the successful application of the newest technological innovations.

### **Financial**

As a strong and financially healthy organization, Sogeti concluded 2021 profitably. Net revenues increased by 12.7% compared to 2020, amounting to €275.6 million. Operating profit in 2021 totaled €27.9 million, which is 50,3% higher than the operating profit in 2020 (€18.3 million).

At the end of 2021, equity stood at 42,5% of the balance sheet total. This amounted to 53.2% in the previous year. The callable cash position ended up at €55.8 million, of which €53.7 million was placed in the group's cash pooling (2020: €63.7 million, with €60.8 million placed in the group's cash pooling).

Sogeti does not expect to make any significant investments in 2022. Operations and investments are financed with our own resources.

### **Dividend**

Sogeti will submit a proposal to the General Meeting of Shareholders to make a dividend of €23.5 million payable from the 2021 profits (2020: €13.2 million).

### **Forecast**

2021 was a dynamic and successful year for Sogeti with many new employees, great clients, exciting and challenging projects and active social involvement. We believe last year's successes are only the beginning. In 2022 we will be focusing even more on opportunities in growth areas such as Data Services, while our successful activities in Digital Manufacturing along with the corresponding expertise of Altran will be combined into a powerhouse under the name Capgemini Engineering. Sogeti has high ambitions and, with our passion for technology, we want to build on our success and make an even greater impact on our clients and society in 2022.

The geopolitical developments in Eastern Europe in 2021 and the outbreak of the war in Ukraine after the balance sheet date have led to increasing economic uncertainty in the European Union, including the Benelux. Given the fact that Sogeti Nederland B.V. does not offer services to companies or countries in Ukraine or Russia, the direct consequences of the conflict are limited for the time being.

Vianen, 16 June 2022

**On behalf of the board of Sogeti Nederland B.V.**

[Joost Ramaekers](#)

(Head of Sogeti NL and Executive Director)

[Jeannine Peek](#)

(Head of BU Nederland and Executive Director)



# Key figures

Key figures	2021	2020
<b>Results (in € 1,000)</b>		
Revenue	275,566	244,567
Operating result	27,891	18,581
Net profit for the year	20,274	13,236
Cashflow	-/ 729	412
<b>Capital (in € 1,000)</b>		
Shareholder's equity	55,520	62,751
Total assets	130,681	117,956
<b>Employees</b>		
Number at year-end (headcount)	2,476	2,269
Average number (fulltime equivalent)	2.396,1	2,194,7
Revenue per employee (in € 1,000)	115.0	111.4
<b>Ratios (in %)</b>		
Operating result / revenue	10.1	7.6
Net profit for the year / revenue	7.4	5.4
Current assets / current liabilities	172.2	211.7

# Sogeti Nederland B.V.

## Balance sheet

### 31 december

(before profit appropriation in € 1,000)

Balance sheet 31 december	2021	2020
<b>Fixed assets</b>		
Intangible fixed assets	2,013	944
Financial fixed assets	155	155
	2,168	1,099
Work in progress	30,644	14,375
Trade and other receivables	95,753	99,638
Cash and cashequivalents	2,116	2,845
	128,513	116,858
	<b>130,681</b>	<b>117,956</b>
<b>Equity</b>		
Issued capital	11,115	11,115
Premium reserve	22,855	22,855
Revaluation reserve	29	-/- 466
Legal reserves	2,013	944
Other reserves	-/- 766	15,067
Undivided results	20,274	13,236
	55,520	62,751
<b>Provisions</b>	519	-
<b>Current liabilities</b>	74,642	55,205
	<b>130,681</b>	<b>117,956</b>

# Sogeti Nederland B.V.

## Statement of income

(in € 1,000)

Statement of income	2021	2020
<b>Revenue</b>	<b>275,566</b>	<b>244,567</b>
Purchases and sub-contracting expenses	65,658	55,958
Wages and salaries	146,404	142,065
Social security charges	35,445	28,287
Depreciation	202	-
Other operating expenses	-/- 34	-/- 324
<b>Total operating expenses</b>	<b>-/- 247,675</b>	<b>-/- 225,986</b>
<b>Operating result</b>	<b>27,891</b>	<b>18,581</b>
Interest and similar receivables and payables	-/- 14	-/- 30
<b>Profit before income tax</b>	<b>27,877</b>	<b>18,551</b>
Income tax expense	-/- 7,603	-/- 5,315
<b>Net profit for the year</b>	<b>20,274</b>	<b>13,236</b>

05

**Sogeti Nederland B.V.  
Vijf jaar**

# Sogeti Nederland B.V.

## Vijf jaar

Sogeti Nederland B.V. Vijf jaar	2021	2020	2019	2018	2017
<b>Resultaat (in € 1.000)</b>					
Netto-omzet	257.566	244.567	254.855	250.082	246.428
Bedrijfsresultaat	27.891	18.581	21.563	21.032	24.669
Resultaat na belastingen	20.274	13.236	16.010	15.844	18.640
Cashflow	-/- 729	412	-/- 1.061	493	-
<b>Vermogen (in € 1.000)</b>					
Eigen vermogen	55.520	62.751	50.006	51.103	71.137
Balanstotaal	130.681	117.956	107.839	111.685	124.017
<b>Medewerkers</b>					
Aantal ultimo (headcount)	2.476	2.269	2.324	2.369	2.389
Gemiddeld aantal (gecorrigeerd voor parttime)	2.396,1	2.194,7	2.279,0	2.285,2	2.280,3
Opbrengsten per medewerker (in € 1.000)	115,0	111,4	111,8	109,4	108,1
<b>Verhoudingsgetallen (in %)</b>					
Bedrijfsresultaat / netto-omzet	10,1	7,6	8,5	8,4	10,0
Resultaat na belastingen / netto-omzet	7,4	5,4	6,3	6,3	7,5
Vlottende activa / kortlopende schulden	172,2	211,7	186,8	234,5	286,9

## For more details contact:

### **Sogeti Nederland B.V.**

Postbus 76  
4130 EB Vianen  
[www.sogeti.nl](http://www.sogeti.nl)

The information contained in this document is proprietary. ©2021 Sogeti.  
All rights reserved.

